

Nouveaux studios de la Radio Suisse Italienne

Alberto Camenzind, FAS, Augusto Jäggli, FAS, Rino Tami, FAS, architectes.
1962.

Comme il ressort du schéma graphique reproduit, les principaux éléments du studio de la R.S.I. sont :

1. Le corps des bureaux, comprenant la direction, l'administration, les locaux pour le personnel chargé de la préparation des programmes et ceux destinés aux techniciens en contact immédiat avec les régies.
 2. Le corps des locaux pour les exécutants (musiciens, acteurs, etc.) avec garde-robes et dépôts d'instruments, salles de préparation, de repos et de restauration.
 3. Le corps comprenant les studios d'émission proprement dits avec les régies correspondantes et les locaux techniques annexés.
 4. Le groupe des services généraux : garage, dépôts, centrale électrique, centrale de chauffage et de conditionnement, etc.
- Le premier et le deuxième corps sont disposés sur les deux côtés principaux du groupe studio et régies, afin d'éviter les dérangements provoqués par un va-et-vient indésirable.
- Le groupe des services généraux est placé

de manière à pouvoir être transformé, en partie tout au moins, en vue de la création des futurs studios de télévision. Des huit studios d'émission, deux peuvent être ouverts au public, qui entre par le hall principal, relié au bar-restaurant. Celui-ci est normalement réservé au personnel du studio mais peut être utilisé par les spectateurs durant les pauses des manifestations publiques.

L'isolation acoustique des studios d'émission a été obtenue au moyen d'un double caisson mural, dont les parties sont indépendantes l'une de l'autre depuis leurs fondations jusqu'au toit. En outre, les locaux d'entrée, les bureaux et les services généraux protègent le groupe des studios contre le bruit des routes situées au nord et à l'ouest.

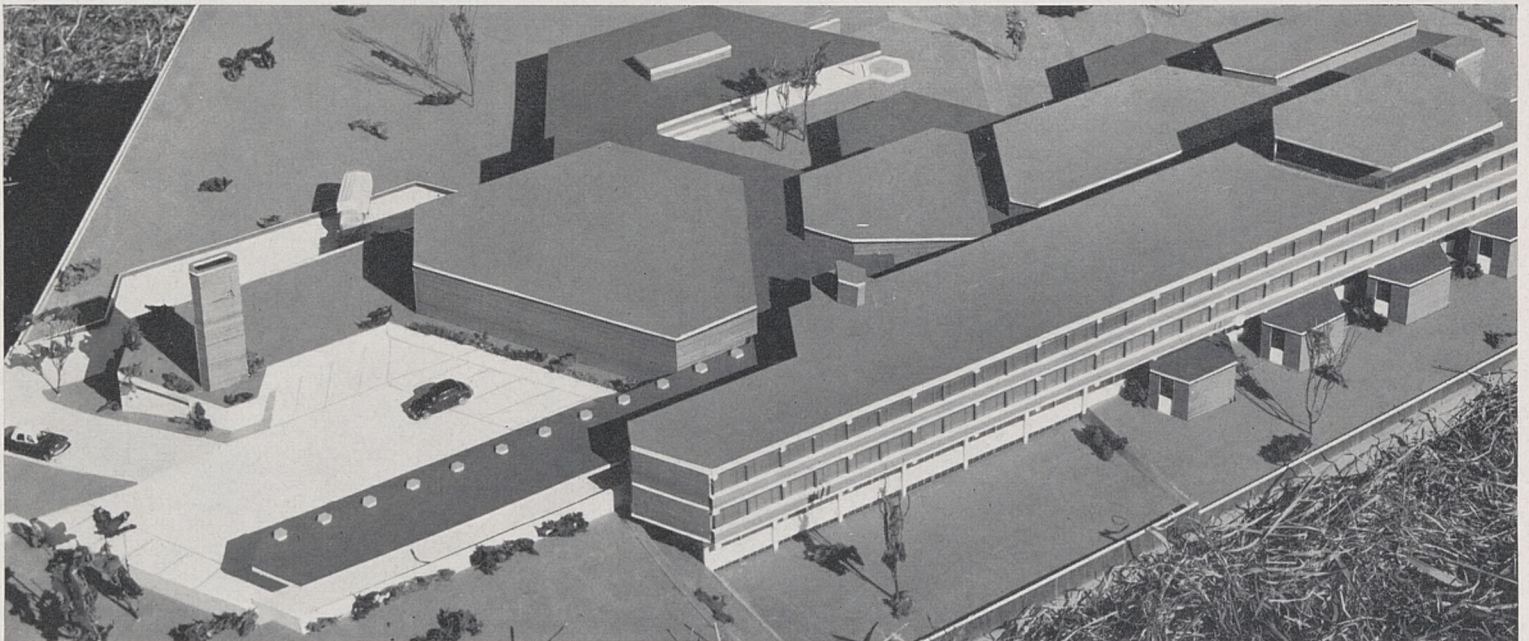
Le studio principal pour le grand orchestre a été conçu en vue des exigences de la télévision (scène mobile).

Le bar-restaurant se prolonge en un jardin-patio intime, placé dans une zone tranquille et abritée.

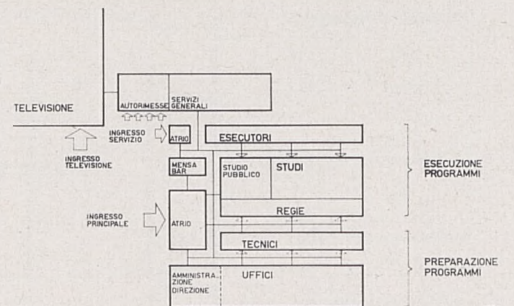
A l'est du terrain va commencer incessamment la première étape des travaux de construction des studios de télévision, selon le projet de Rino Tami.

Ce bref exposé et le schéma graphique reproduit peuvent donner une idée assez claire et simple de l'organisation planimétrique de tout l'édifice. La réalité est plus compliquée, vu le nombre des exigences d'ordre pratique et technique relatives à chaque local, la nécessité de relier les locaux entre eux, les impératifs concernant l'isolation acoustique et la complexité de l'appareillage technique.

Le tracé planimétrique a pour base la forme hexagonale. On a obtenu ainsi des liaisons plus naturelles et plus fluides, une plus grande possibilité d'adaptation des caissons muraux, qui définissent les studios en fonction des exigences acoustiques. En outre, ce tracé a permis une fluidité spatiale plus spontanée et plus vivace, en particulier dans les halls, dans le bar et son jardin,



1



1. Vue de la maquette
Photo Vicari
2. Schéma graphique
3. Vue sur les salles de repos des artistes et studios.

2



3

ainsi qu'une meilleure concentration du public autour de la scène de la grande salle. Les éléments en béton armé de la façade et du hall principal sont martelés, les parois en maçonnerie sont revêtues de briques cuites dont la couleur est complémentaire à celle, verte, des parties en bois.

Les travaux de construction et de finition ont duré du début de 1958 à la fin de 1961. Le coût, y compris le mobilier des locaux publics, l'aménagement extérieur et les honoraires des architectes et ingénieurs — à

l'exclusion, en revanche, des installations électro-acoustiques — a été de Fr. 162.— le mètre cube.

Il y a lieu de relever qu'en cours de construction le projet a subi des modifications considérables. En particulier, il a fallu procéder aux agrandissements nécessités par la décision, prise après coup, de relier au bâtiment de la radio, par étapes successives, les installations de la télévision. Si l'on tient compte de ce fait, des difficultés qu'il y a

eu à prendre en considération et à coordonner les diverses exigences, des impératifs imposés par les techniciens spécialisés, de la présence de trois architectes chargés du projet et de la conduite des travaux, il est permis de dire que la cohésion et l'unité de la construction définitive sont quasi surprenantes.

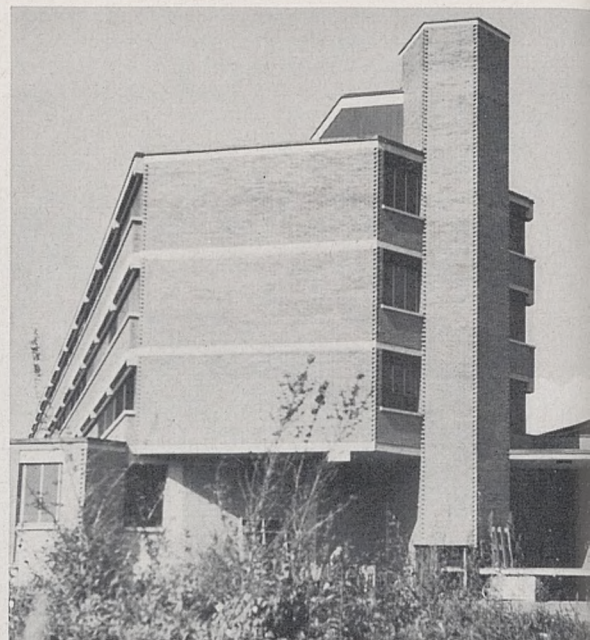
Signalons, parmi les collaborateurs, l'architecte Lampert pour les projets et l'architecte Viglino pour la surveillance des travaux.



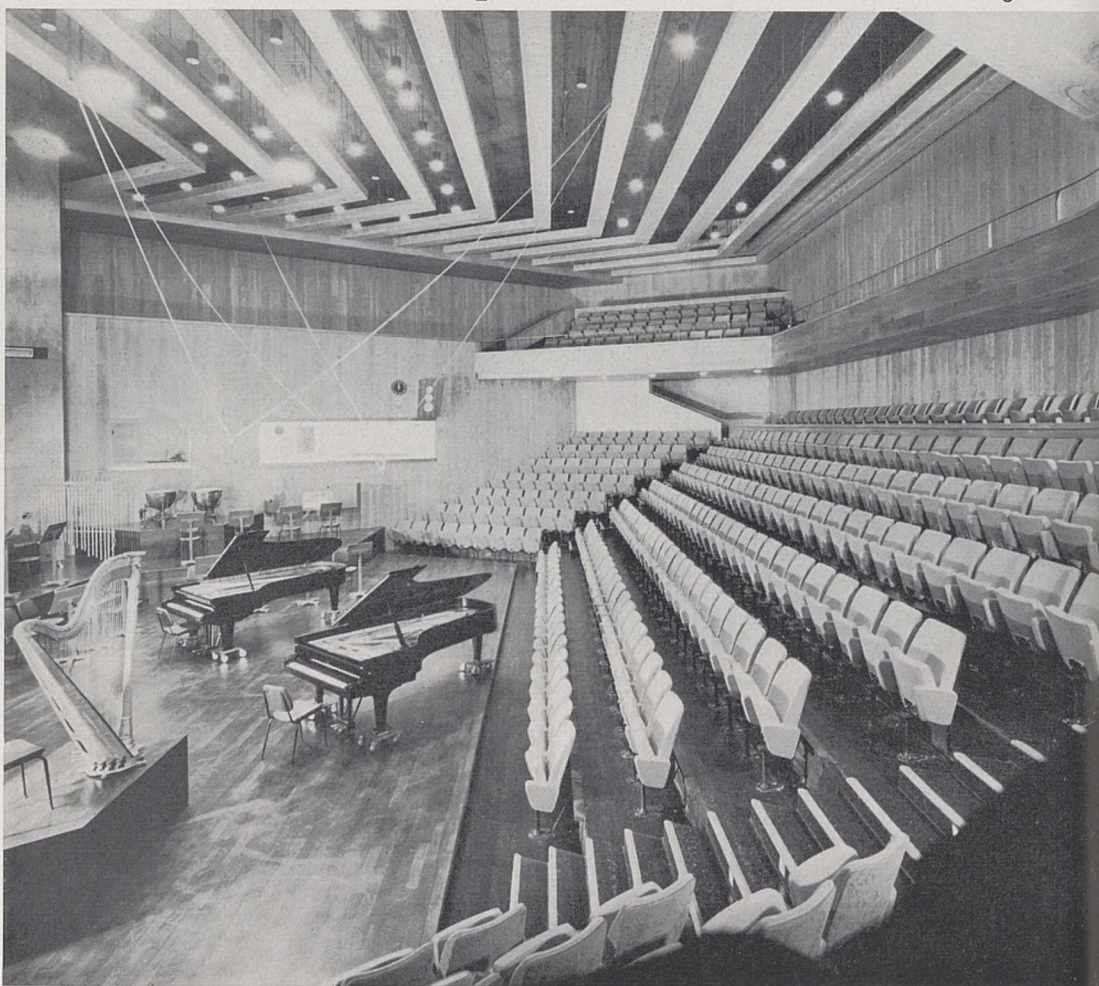
1



2

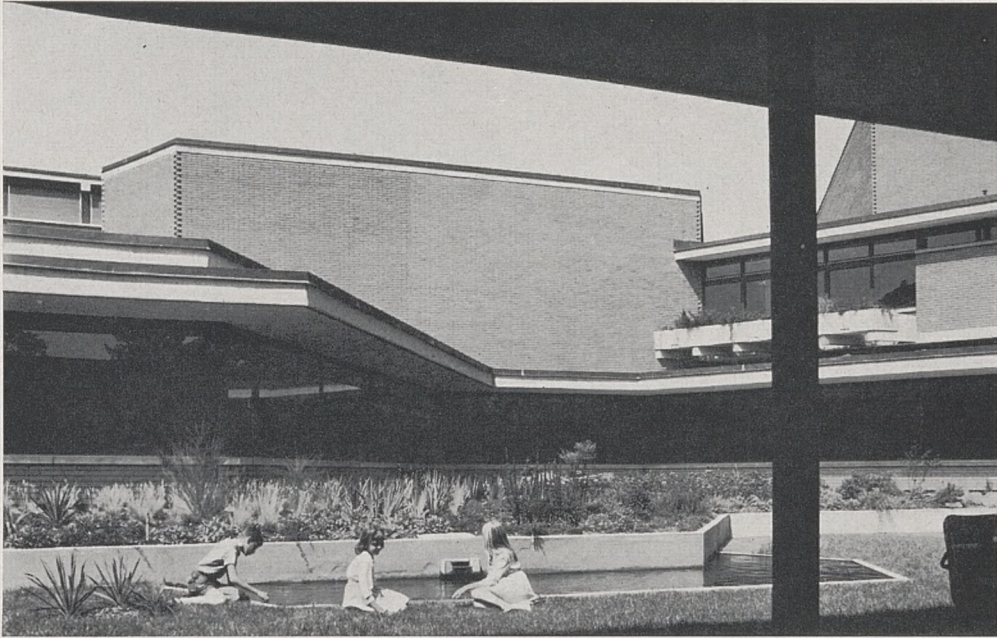


3



4

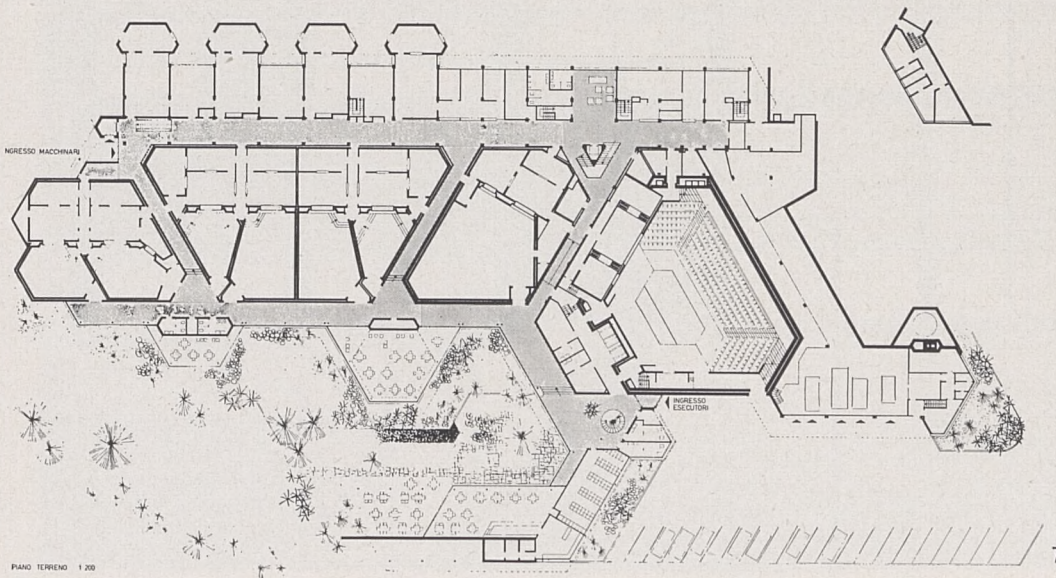
1. Entrée des artistes
 2. Hall d'entrée
 3. Bâtiment des bureaux
 4. Le grand studio
 5. Jardins de la cantine
 6. Bâtiment des bureaux
 7. Sculpture de Remo Rossi (maquette)
pour la place d'entrée
- Photos Vicari



5



6



PIANO TERRENO 1:200

