



## España

- territorio, unos excelentes profesionales que dejaron un vacío importante.
- Desde 1936 a 1950 los arquitectos españoles trabajan en un ambiente de aislamiento físico con el mundo que les rodea, y hacen una arquitectura de tendencia tradicionalista motivada por la propia guerra civil, por las ausencias citadas y por la escasez de medios que obligaron al uso masivo de los materiales tradicionales.
  - España conoce, por primera vez en estos dos últimos siglos, una larga época de orden público y tranquilidad interna que anima a las gentes a emprender construcciones de toda índole.
  - En España aparece, como fenómeno masivo, el turista. Y los españoles que se encontraban animados, por las razones dichas de la tranquilidad interior, a la empresa de construir encuentran en el turismo el cauce adecuado a emplear sus esfuerzos.
  - La incorporación de España al resto del mundo abre, a sus arquitectos, las ventanas del estilo arquitectónico imperante que es adoptado inmediatamente y muy en especial por las jóvenes generaciones.

Éstos son a grandes rasgos los factores más importantes que han condicionado el movimiento arquitectónico español de estos tiempos.

Una época inmediatamente anterior a 1936 con grandes figuras desaparecidas ó ausentes y que pueden tener su representación en José Manuel Aizpurua y a José Luis Sert.

La época de 1936 a 1950 con realizaciones pocos interesantes. Se distinguen aquí algunas obras hechas totalmente con ladrillo por Luis Moya.

Los tiempos de 1950 hasta los años actuales en que entran en la escena arquitectónica unos arquitectos jóvenes, bien dotados, que trabajan destacadamente en Madrid y Barcelona y que tienen como figuras más representativas a Ramón Vázquez Molezun y José Antonio Coderch, respectivamente.

El mucho trabajo que los arquitectos han podido desarrollar en estos últimos años; la necesidad de que este trabajo se realice con mucha prisa porque hay que atender a un nuevo cliente con el que no se contaba, el turista, y finalmente la idea de que precisamente a este cliente hay que darle realizaciones muy novedosas, son tres factores que han malcondicionado la arquitectura y el urbanismo de esta época.

A pesar de ello entre la inmensa cantidad de metros cúbicos que en España se han edificado en estos últimos 15 años se pueden apreciar y admirar bastantes obras de auténtico valor e interés arquitectónico, que pueden entrar en noble comparación con las de otros países.

Carlos de Miguel

Vamos a intentar dar una impresión sobre el estado actual de la arquitectura en España, para que pueda servir de orientación al lector que no conozcamos nuestro país. El proceso arquitectónico de España en estos últimos tiempos viene condicionado por estos hechos:

- La guerra civil española establece, arquitectónicamente, una solución de continuidad que viene acentuada por la segunda guerra mundial y la época de la pos guerra.
- Como triste y lógico resultado de la guerra civil desaparecen del país, en los dos campos en que quedó dividido el





Voici, dans les grandes lignes, les facteurs les plus importants qui ont conditionné le mouvement architectural espagnol de notre époque :

La période immédiatement antérieure à 1936 avec des grandes figures disparues ou absentes et qui peuvent être représentées par José Manuel Aizpurua et par José Luis Sert. L'époque de 1936 à 1950 avec des réalisations peu intéressantes. On distingue ici quelques œuvres faites totalement en brique par Luis Moya.

L'époque de 1950 jusqu'à nos jours dans laquelle entrent sur la scène architecturale à Madrid et à Barcelone quelques jeunes architectes très doués, travaillant remarquablement. Les figures les plus représentatives sont Ramon Vazquez Molezun et José Antonio Coderch.

Le gros travail que les architectes ont pu développer dans ces dernières années ; la nécessité que ce travail se réalise très vite parce qu'il faut servir un nouveau client sur lequel on ne comptait pas, le touriste, et finalement l'idée que précisément il faut donner à ce client des réalisations pleines de nouveauté, sont les trois facteurs qui ont eu une mauvaise influence sur l'architecture et l'urbanisme de cette époque.

Malgré cela entre l'immense quantité de mètres cubes qu'on a bâti en Espagne dans ces 15 dernières années on peut apprécier et admirer certaines œuvres d'une valeur authentique et d'un intérêt architectural pouvant entrer en noble comparaison avec celles d'autres pays.

---

Hier werden in großen Zügen die bedeutendsten Faktoren, die die spanische Architektur-Bewegung unserer Epoche bedingt haben, gezeigt :

Die Periode unmittelbar vor 1936 mit großen verstorbenen oder ausgewanderten Persönlichkeiten und die durch José Manuel Aizpurua und José Luis Sert vertreten werden können.

Die Epoche von 1936 bis 1950 mit wenig interessanten Werken. Jedoch sind einige vollständig aus Backstein konstruierte Bauten von Luis Moya zu erwähnen.

Die Epoche von 1950 bis zur Gegenwart, in welcher in Madrid und Barcelona einige sehr begabte, bemerkenswert arbeitende, junge Architekten auftraten. Als stellvertretende Namen seien Ramon Vazquez Molezun und José Antonio Coderch genannt.

Die harte Arbeit, die die Architekten während dieser letzten Jahre ausführen mußten ; die Notwendigkeit, daß diese Arbeit schnell ausgeführt wird, da ein neuer Kunde, der Tourist, mit dem man nicht gerechnet hatte, bedient werden muß ; und schließlich die Idee von Neuheiten, die man diesem Kunden geben muß, sind die drei Faktoren, die einen schlechten Einfluß auf die moderne Architektur und den Städtebau ausüben.

Trotzdem kann man unter der gewaltigen Menge von Kubikmetern, die man in den letzten 15 Jahren in Spanien gebaut hat, gewisse Werke von echtem Wert und architektonischem Interesse, die mit jenen anderer Länder konkurrieren können, erkennen und bewundern

---

The following is a very brief summary of the most important influences on present day Spanish architecture :

The period immediately preceding 1936 with great figures as Jose Manuel Aizpurua and José Luis Sert who are no longer with us or have left Spain.

The period from 1936-1950 which produced little work of interest with the possible exception of the brick buildings of Luis Moya.

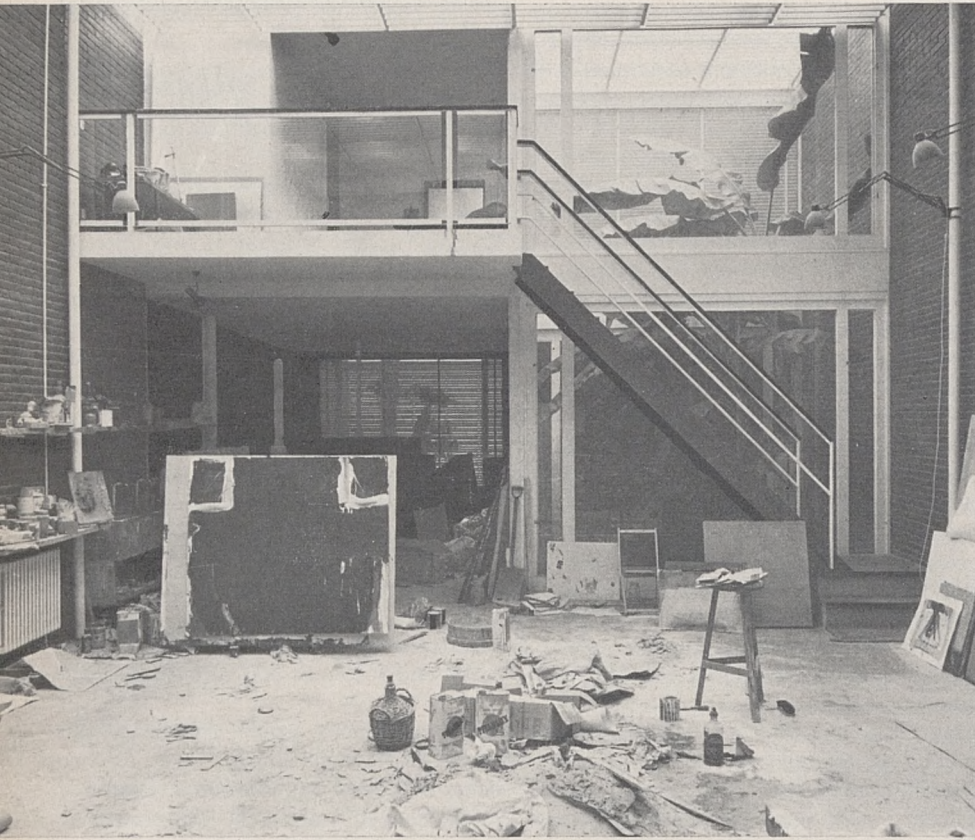
The period from 1950 to the present day with the appearance at Madrid and Barcelona of some talented young architects who are producing very good work. The most representative of these are Ramon Vazquez Molezun and José Antonio Coderch.

The quality of architecture and planning in recent years has been largely compromised by the necessity of building large quantities of work very quickly for the rapidly expanding tourist trade. Despite this, however, there have been some work which is of a standard which compares favourably with that of other countries.

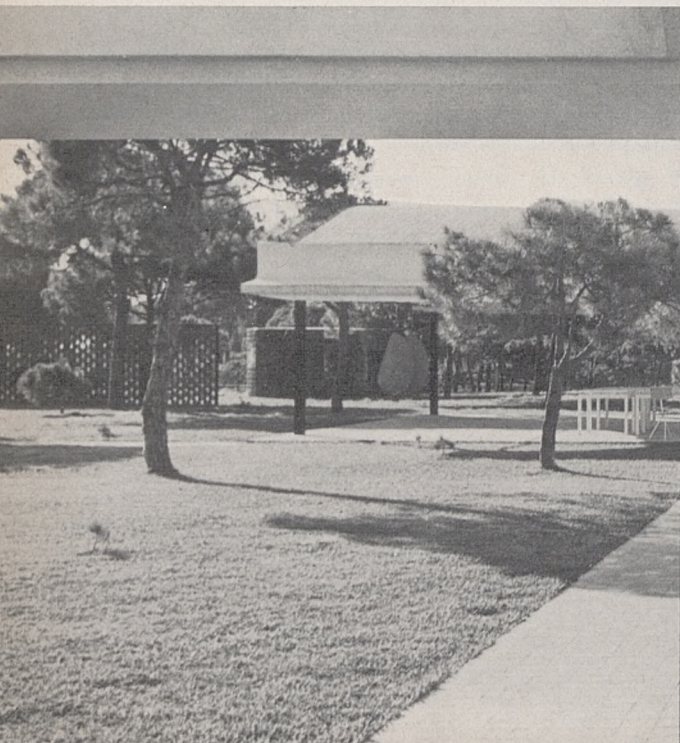


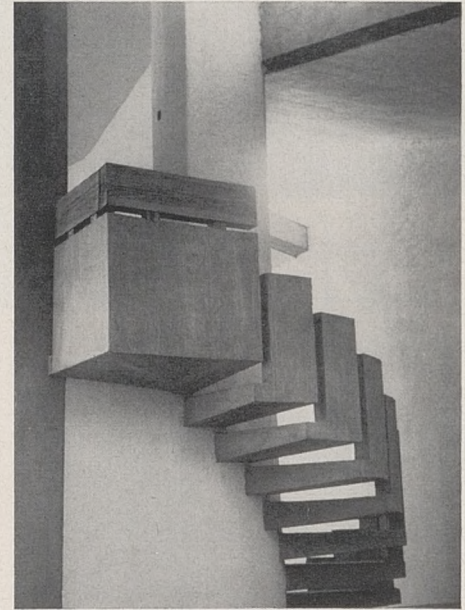
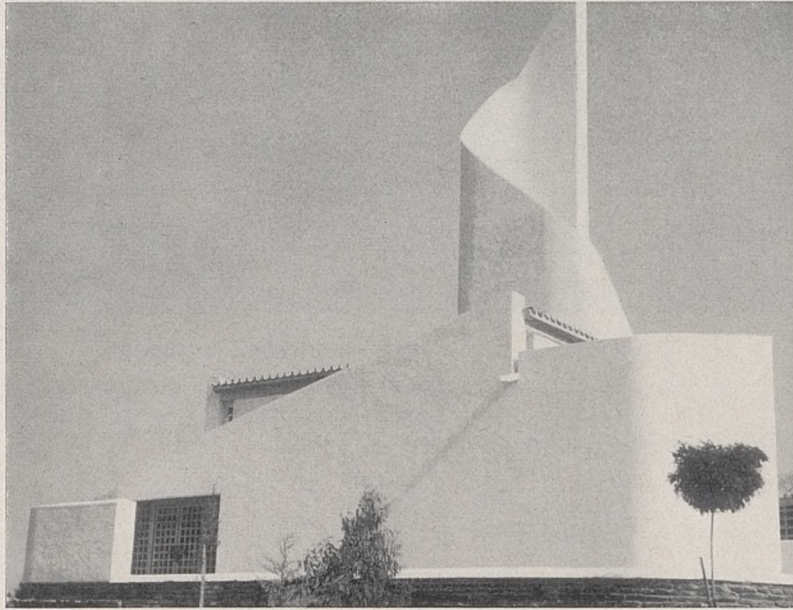
Coderch y Valls, Arquitectos

Casa en Rosas, en la Costa Brava



Coderch y Valls, Arquitectos  
Casa del pintor Antonio Tapies  
en Barcelona

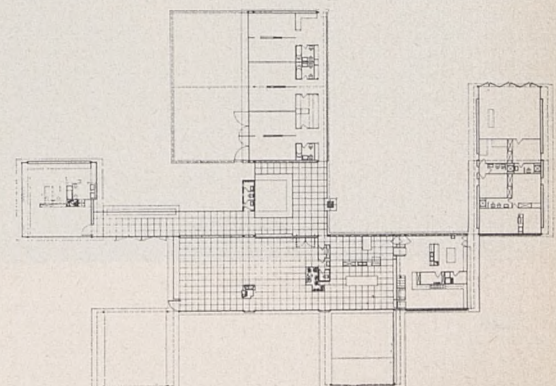


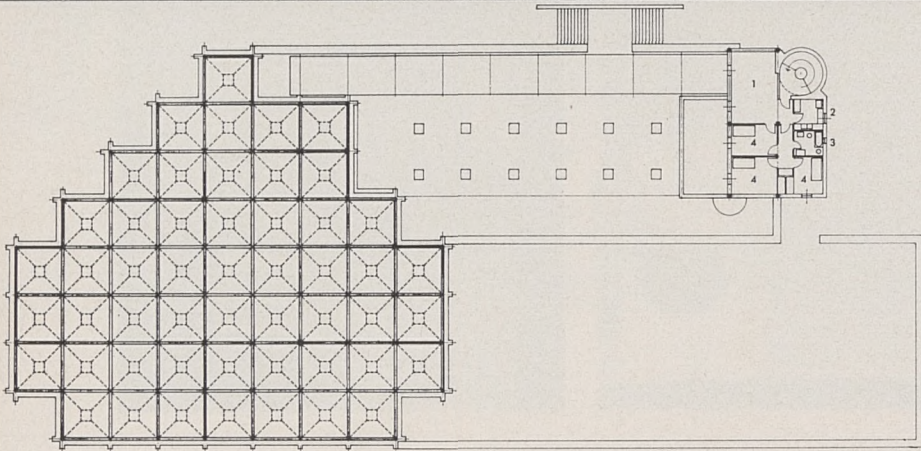


**Miguel de Oriol, Arquitecto**  
Poblado de Alcantara

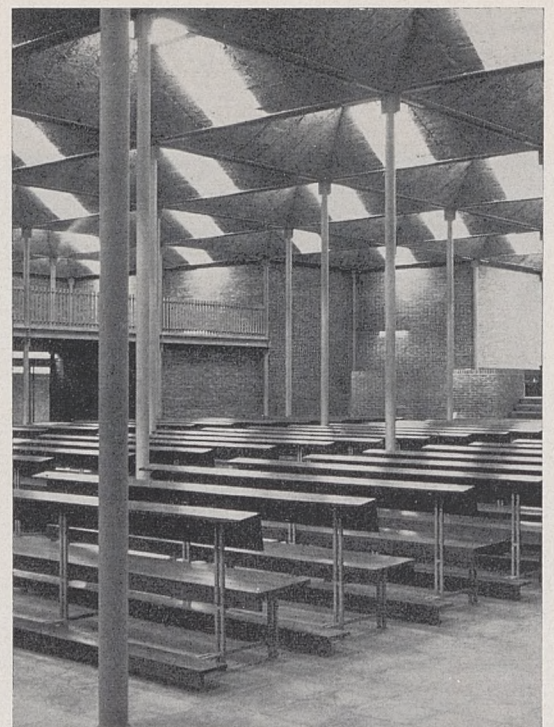


**Antonio Bonet, Arquitecto**  
Casa La Ricarda, Barcelona



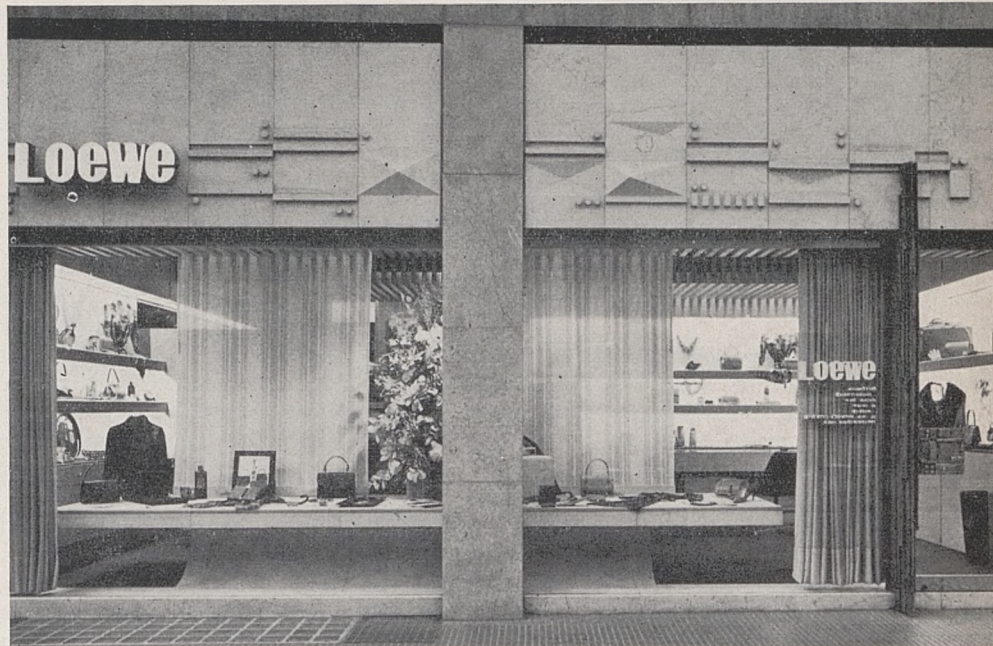
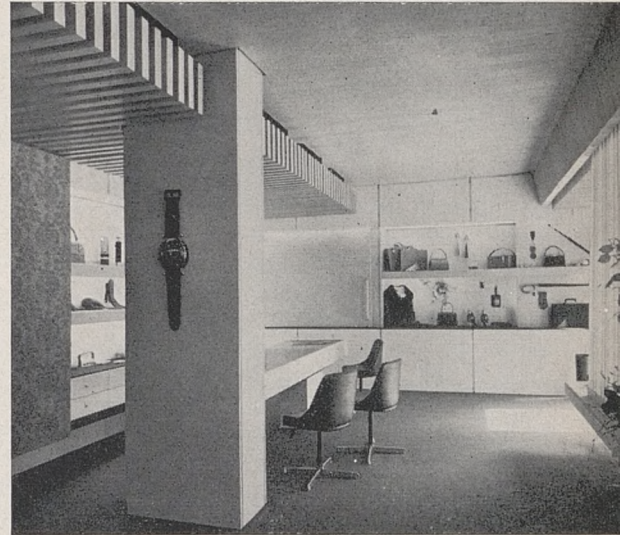


**Garcia de Paredes, Arquitecto**  
Iglesia parroquial en el poblado de  
Almendrales, Madrid





R. Molezun y J. Corrales, Arquitectos  
 Casa del escritor Camilo José Cela,  
 en Palma de Mallorca



Javier Carvajal, Arquitecto  
 Tienda en Barcelona

Photos: F. Catalá Roca, A. Schommer,  
 Maspons + Ubiña