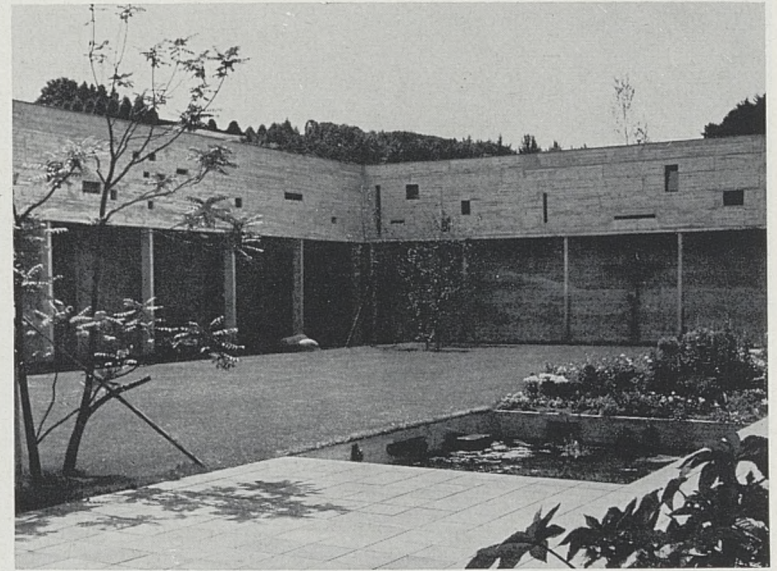
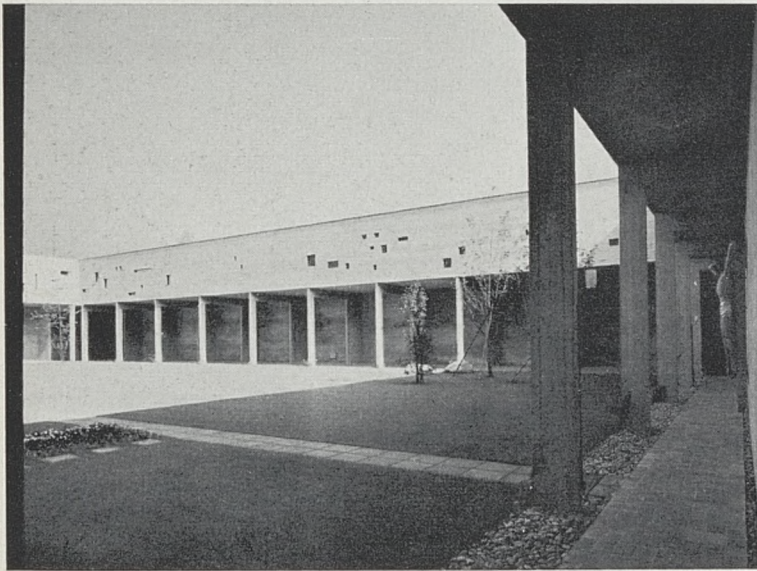
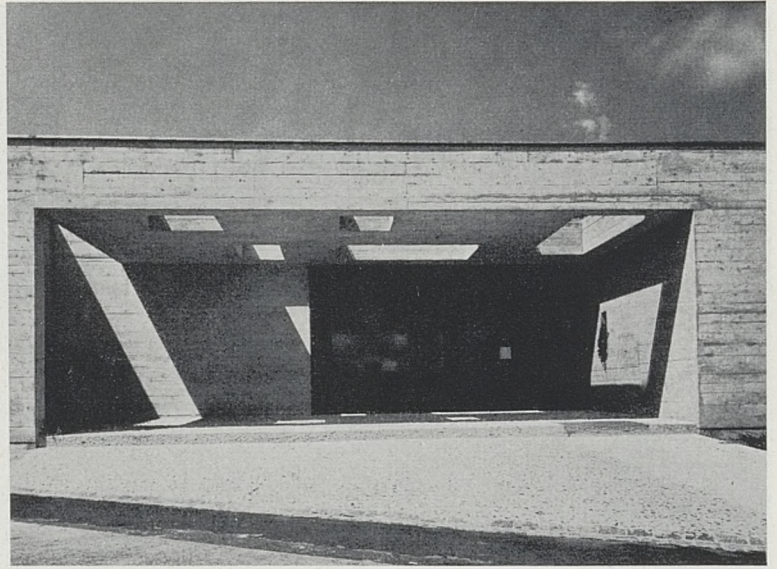
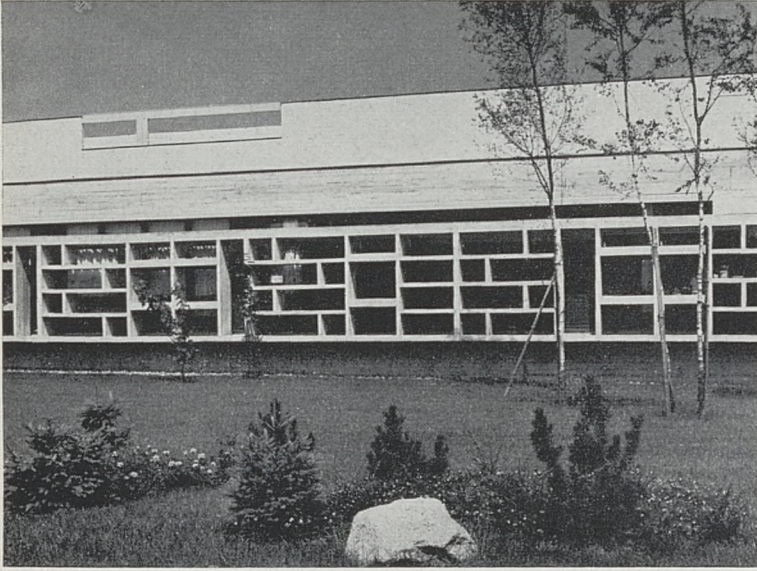


**Société Missionnaire Suisse « Bethléhem »,
à Immensee**



Photos F. Maurer

Le nouveau presbytère de la Société Missionnaire « Bethléhem » loge une cinquantaine de prêtres de l'organisation. Il est aussi le véritable champ d'action de l'organisation centrale de la communauté. Parce que les règles de cette société missionnaire sont assez semblables à celles d'un ordre, il était logique d'appartenir à celles d'un monastère les conditions architecturales. Cette conséquence s'est cristallisée tout d'abord au cours du travail architectural proprement dit, puis pendant les travaux de construction. Dans le bâtiment logent donc, travaillent et prient de 40 à 50 pères.

La maison missionnaire d'Immensee est la cellule fondatrice de l'ordre. Cependant, malgré un formidable essor de la société, les différentes étapes de construction se sont révélées plutôt malheureuses, du moins sous le rapport architectural. Le collège et les professeurs, avec 200 élèves environ, sont logés dans de très mauvaises conditions. Mais pour les pères (professeurs et chefs de l'organisation) a été construit le nouveau bâtiment qui répond aux exigences les plus essentielles d'une vie sacerdotale. Avec cette construction on a tenté de contenir dans un ordre strict les anciens bâtiments dont fait également partie la grande chapelle. Pour ces raisons le bâtiment principal, à quatre étages, a la même hauteur et la même ligne que la chapelle élevée en 1934 environ. Devant se situe l'économat où habitent et travaillent les pères qui s'occupent de l'administration. Cette dépendance est le point final au complexe de bâtiments vers le sud, en direction de la rue assez passante qui mène à la Hohle Gasse.

Comme le terrain présentait à l'intérieur de l'aire de construction une dépression vers le nord de 4,5 m. environ, on a compensé cette différence de niveau par la création d'une profonde cour intérieure. Le cloître borde trois côtés de cette cour. Sur le même plan: les bâtiments de récréation avec bibliothèque, salle de séjour, musée et réfectoire. En annexe à l'économat se groupent autour d'une deuxième petite cour, sur le même plan, les chambres (de séances, de visites et de réception) des hôtes laïques. Ainsi l'établissement se divise-t-il en quatre sections principales: bâtiment central avec chambres de travail et chambres à coucher des pères, économat avec administration, chambres à coucher et chambres de travail des pères occupés à l'administration, entrée avec chambres des hôtes laïques et chapelle, ensemble communautaire dans le parterre, avec cloître, salles de récréation et réfectoire.

Construction

Dans son ensemble la construction statique est en béton. Le mur qui borde le parterre du bâtiment central est en briques pour rappeler le genre de construction des premiers bâtiments. Toutes les autres parties et dépendances sont en béton (Sichtbeton). Devant les fenêtres sud-est et sud-ouest du bâtiment administratif on a construit un cloisonnage de béton afin de le protéger contre l'animation de la rue. Le toit plat du bâtiment principal, gardé du monde extérieur par le mur haut de 2,5 m. environ est un véritable jardin clos de tous côtés. Il sert aussi de lieu de prière, sous le regard du ciel.

**Société Missionnaire Suisse « Bethléem », à
Immensee - Nouveau bâtiment de la maison-mère**

Otto Glaus, architecte dipl. FAS, SIA

**Collaborateurs: Bert Allemann, arch., Félix Waldvogel, arch., Bruno Bachmann,
arch. d'intérieur**

Ingénieur: Stanislaus Gatzka, ing. dipl. ETH

