

Villa à Novaggio

Alberto Camenzind et Bruno Brocchi,
architectes FAS/SIA.



1
La situation : le terrain est au bord du vieux centre du village, le long de la route cantonale qui le délimite au nord mais dont la courbe représente un danger d'indiscrétion depuis l'ouest ; il est partagé en deux parties descendant vers le sud.

La tâche : une maison de vacances, qui puisse toutefois servir aussi par la suite de demeure fixe pour les parents.

Le programme des travaux se composait de trois éléments : le noyau central avec les salles de séjour, les services, la chambre des parents, destiné à former par la suite la « petite maison » pour deux personnes ; un élément excentrique avec les chambres des enfants, reliées au noyau central par un passage couvert encadré dans un patio ; un élément excentrique ultérieur avec le petit appartement des hôtes et le garage, totalement indépendants du reste du bâtiment.

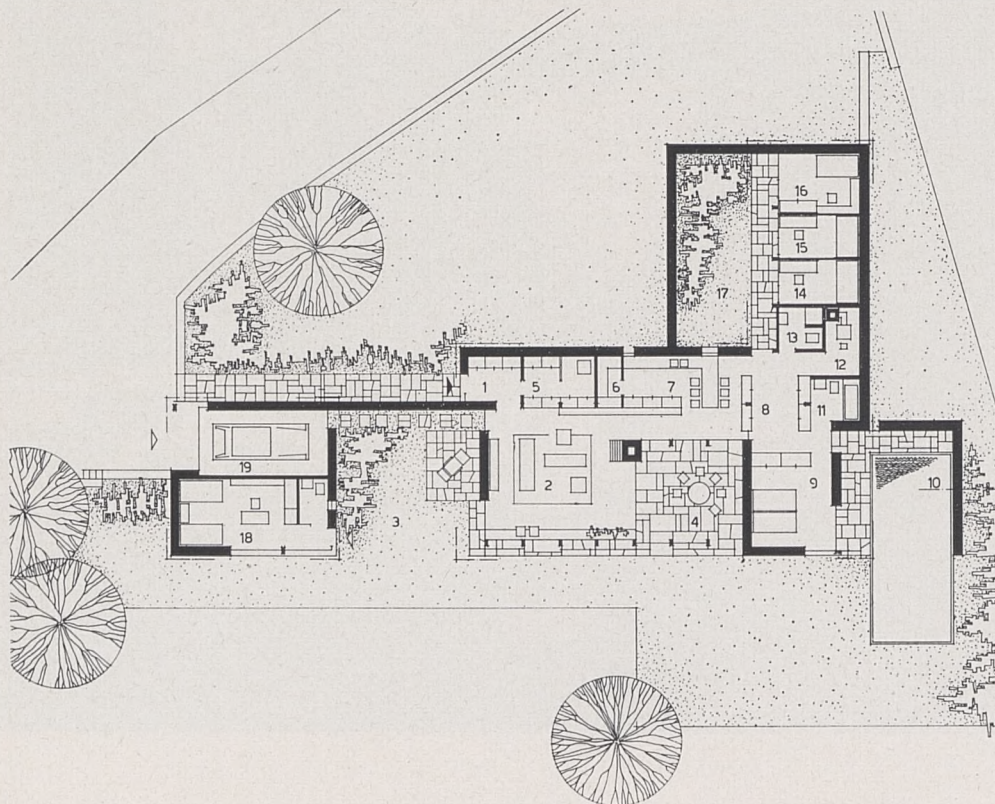
Les trois éléments ont été conçus de manière à être protégés par la courbe de la route. Le long de celle-ci, un rythme ininterrompu de murs forme écran et crée surtout un lien spirituel entre les vieilles maisons du village et la nouvelle construction.

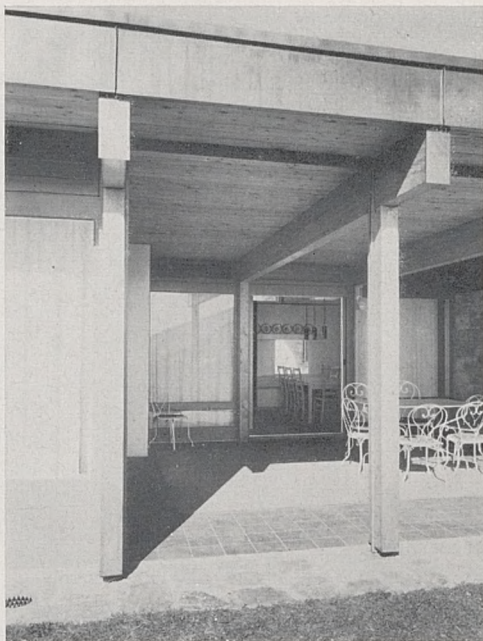
Le côté sud, sur lequel donnent le pavillon des hôtes, la salle de séjour et la chambre des parents, a été modelé avec des rythmes en profondeur, de manière à offrir des perspectives variées et à créer en même temps une forte liaison entre la salle de séjour et la nature. La salle de séjour se prolonge vers les chambres d'hôtes par une cour fermée sur trois côtés, très agréable au printemps et en automne, vers la chambre des parents par la cour d'été, reliée également à la cui-

Plan :

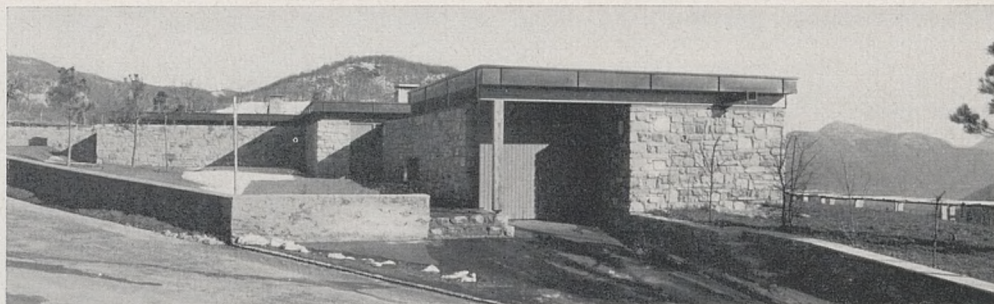
1. Vestiaire
2. Séjour
3. Cour intérieure
4. Loggia
5. Office
6. Salle à manger
7. Cuisine
8. Vestiaire

9. Chambre des parents
10. Piscine
11. Bains
12. Chauffage
13. Bain
- 14-16. Chambre d'enfants
17. Patio
18. Chambre d'amis
19. Garage





2



3

sine et à la salle à manger. Du point de vue optique, les espaces précités se fondent; en particulier les murs qui font face aux côtés de la salle à manger, conçue en prolongation de la cuisine, contribuent à créer une atmosphère de vacances et se rattachent en outre aux plus pures traditions indigènes. La piscine, entourée partiellement de murs, forme un élément supplémentaire de contact entre l'intérieur et l'extérieur.

Les matériaux de construction: murs en pierres mélangées, le gris du granit étant

atténué par les couleurs chaudes des pierres provenant des carrières de la région; structures en bois; front du toit en cuivre; aménagements fixes et murs de séparation en sapin, tous les planchers en briques cuites.

- 1. Vue prise du sud
 - 2. Loggia
 - 3. Vue prise de l'ouest
 - 4. Living-room
- Photos G. Bagutti



4