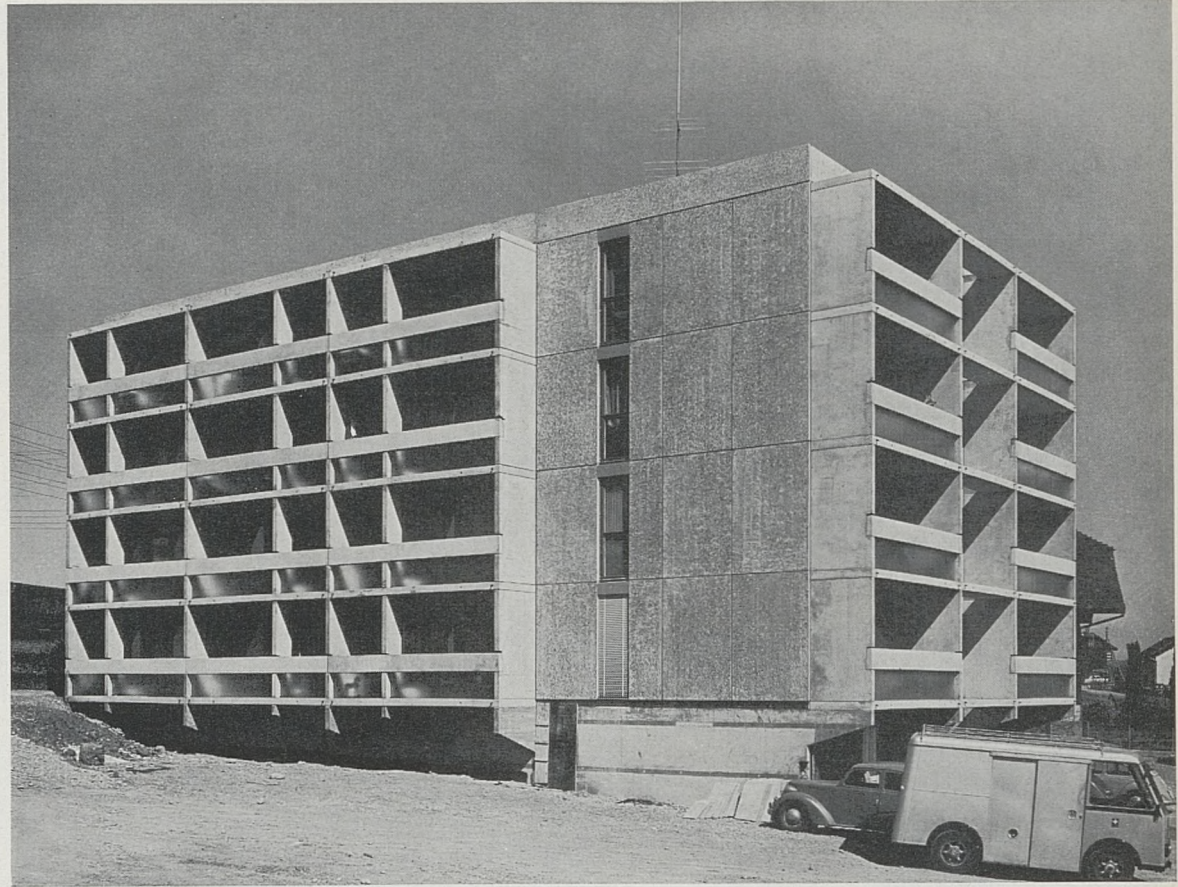


**H. L. M. préfabriqués,  
Villars s/Glâne, Fribourg, 1959/60**

**A. Décoppet, L. Veuve et Fr. Aubry, architectes SIA., dipl.  
EPUL**

Collaborateur: J. Miéville

Ingénieur: Bureau d'études Zschokke, bureau technique IGECO S.A.



La mise en valeur de la parcelle comprend deux immeubles identiques de 16 logements chacun, des constructions annexes et les travaux d'aménagements extérieurs nécessaires. Le premier immeuble a été habité en novembre 1959, le deuxième à fin juillet 1960; les aménagements complets devraient être achevés à la fin de l'année.

Répartis sur quatre niveaux habitables, les logements sont distribués par paires au moyen de cages d'escaliers centrales, sans ascenseur. L'accès général se fait au rez inférieur, non habitable, par une vaste rue intérieure. A ce niveau se trouvent les annexes et les services communs.

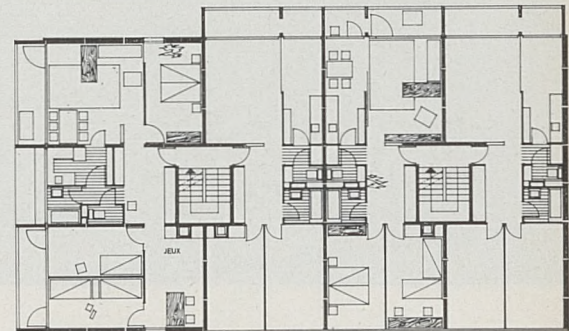
- 54 pièces au total,  
12 x 3 pièces, de 69,4 m<sup>2</sup> chacun,  
4 x 4 ½ pièces, de 90,2 m<sup>2</sup> chacun;
- 5310 m<sup>3</sup> SIA, à Fr. 106.—/m<sup>3</sup>, valeur début 1960.

L'axe principal de l'immeuble est nord-sud. La position centrale des cages d'escaliers libère les façades ensoleillées, qui peuvent être alors utilisées entièrement par les locaux habitables. Cette particularité permet la disposition parallèle et transversale des logements de 3 pièces et l'occupation complète du pignon sud par les appartements de 4 ½ pièces. La façade nord est pleine:

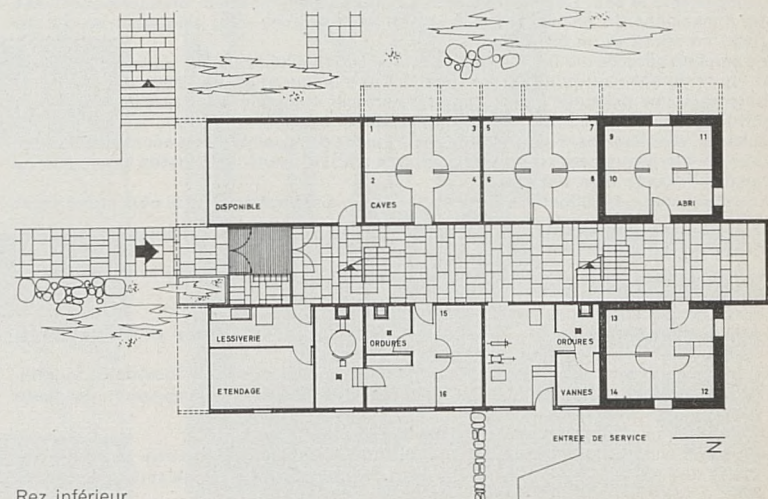
- 3 pièces traversant est-ouest: insolation équitable et judicieusement répartie, organisation concentrée des services, séparation des espaces de vie nocturne et de séjour;
- 4 ½ pièces sud: utilisation totale de l'orientation, souplesse d'utilisation des locaux habitables.

A partir d'une plate-forme de maçonnerie traditionnelle formant le rez-de-chaussée inférieur, ces immeubles entièrement préfabriqués ont été réalisés en 100 jours ouvrables pour le premier, et moins de 90 pour le deuxième, ensuite d'un sensible progrès de la planification. Ces délais comprennent l'équipement technique complet et les travaux de finition nécessaires à l'habitabilité, mais sans les aménagements extérieurs. Exception faite de la fabrication en usine des éléments de gros-œuvre, leur montage ainsi que la fourniture et les travaux de chantier des autres œuvres ont été assurés par des entreprises du type « classique », sans expérience particulière en ce domaine — mais enthousiastes et bien organisées —, sélectionnées par concours de soumissions:

- chauffage par échangeurs eau chaude - air chaud, à réglage individuel;
- grands vitrages sur loggias à verre isothermique; murs-rideaux en façade est;
- ventilation mécanique des locaux sanitaires et des cuisines;
- installations sanitaires basse-pression préfabriquées; eau chaude générale à production illimitée, avec circuit de circulation;
- construction massive, chapes flottantes, canalisations à fixations anti-vibratiles dans gaines isolées; neutralisation acoustique des canaux de fumée et de vidéo-ordures, des escaliers, des ventilations;
- système porteur préfabriqué situé à l'intérieur de l'enveloppe thermique; loggias thermiquement indépendantes; K des murs, des dalles toiture et des façades rideaux < 0,8.



Etage courant



Rez inférieur