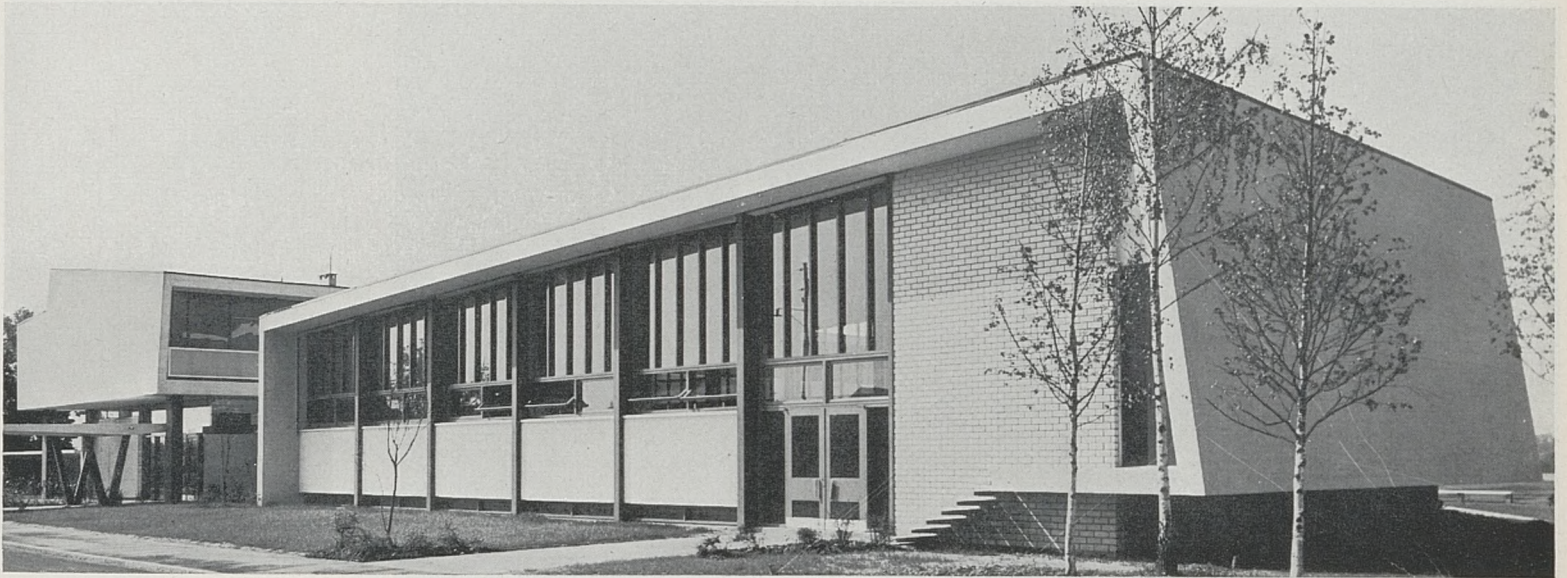


## Groupe scolaire Aire, Genève, 1959

Ch., E. et A. Billaud, architectes

P. Tremblét, ingénieur



Ce groupe scolaire est composé des trois bâtiments suivants :

**A. Bâtiment des classes** avec au rez-de-chaussée deux classes enfantines indépendantes et un préau couvert traversant le bâtiment, offrant aux enfants une vue étendue sur tous les aspects du paysage. Cette disposition permet une utilisation rationnelle des préaux selon l'ensoleillement. Au 1<sup>er</sup> étage sept classes primaires, ainsi qu'une salle de couture et une salle de travaux manuels.

**B. Bâtiment de la salle de gymnastique** et de réunion avec ses annexes, ce bâtiment perpendiculaire au premier fait bénéficier les préaux d'une protection contre les vents du nord; en relation directe avec l'école il possède en outre une entrée côté route pour les manifestations.

**C. Agrandissement ultérieur** du groupe scolaire, ce bâtiment, par sa situation peut se construire sans incommoder les élèves pendant la période scolaire. Conçu pour l'enseignement des degrés inférieurs, une grande surface de jeux et de récréation est réservée au rez-de-chaussée.

Les classes sont orientées sud-est face à une zone de verdure existante. L'éclairage de celles-ci est unilatéral, mais à double niveau comme le montre la coupe transversale.

Des portes-fenêtres coulissantes s'ouvrent sur une galerie de nettoyage avec parapets en verre armé.

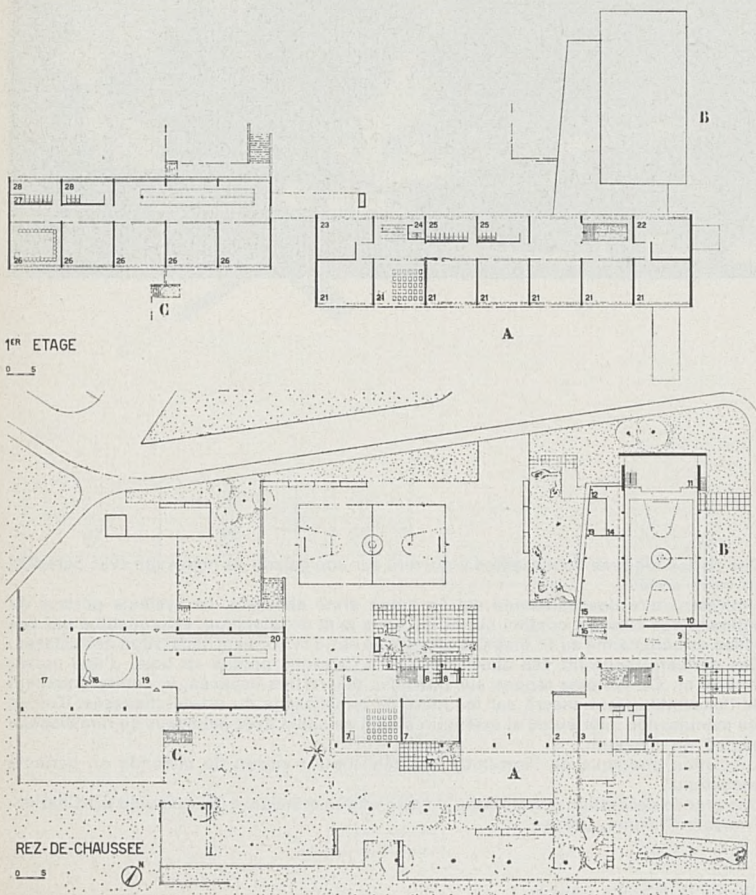
L'infrastructure des bâtiments est en béton armé apparent. Le système porteur du bâtiment des classes, continu sur 70 m., sans joint de dilatation, est constitué par des voiles de béton armé au 1<sup>er</sup> étage, d'une portée de 15 m. formant séparation des classes. Ces derniers reçoivent des dalles nervées à caissons perdus en bois, d'une portée de 9,50 m. Ce système repose sur quelques piliers très espacés, le contreventement de l'ensemble étant assuré par les murs de remplissage du rez-de-chaussée. Toutes les menuiseries intérieures et extérieures sont en sapin avec panneaux de remplissage plaqué en linoléum.

L'isolation phonique de l'ensemble est réalisée au moyen de plafonds en perfecta acoustique.

Une grande décoration murale dans le hall d'entrée principal a été exécutée par Charles-François Philippe, peintre.

Photos G. Klemm, Genève





**A. Bâtiment classes primaires**

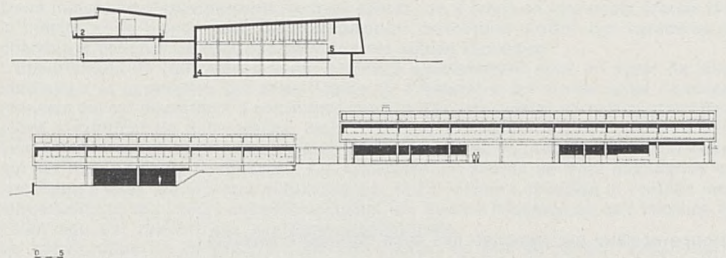
- 21. Classes
- 22. Salle travaux manuels
- 23. Salle de couture
- 24. W.C. maîtres
- 25. W.C. élèves

**C. Agrandissement futur**

- 26. Classes degré inférieur
- 27. W.C. maîtres
- 28. W.C. élèves

**Coupe**

- 1. Rez, préau couvert
- 2. Etage des classes
- 3. Salle de gymnastique
- 4. Sous-sol, vestiaire, douche, W.C., etc.



**B. Salle de gymnastique et de réunion**

- 9. Vestiaire public
- 10. Salle de gymnastique et réunion
- 11. Scène
- 12. Dépôt
- 13. Cuisine
- 14. Réduits engins
- 15. Buvette
- 16. Escalier sous-sol, W.C., douches, vestiaires, etc.

**A. Bâtiment classes primaires**

- 1. Préau couvert
- 2. Salle des maîtres
- 3. Logement concierge
- 4. Local des pompes
- 5. Hall entrée principal
- 6. Hall entrée classes enfantines
- 7. Classes enfantines
- 8. W.C. Elèves

**C. Agrandissement futur**

- 17. Préau couvert
- 18. Salle de jeux
- 19. Hall d'entrée (jeux)
- 20. Rampe