

Andrzej Wejchert

Architect
Dublin
Robinson Keefe and Devane, associates

Université de Dublin

Nouveau «campus» et nouvelle Faculté des arts à Belfield

Plan principal

L'idée de base du projet est le développement linéaire du *campus*. Les bâtiments individuels aux fonctions spéciales, tels la bibliothèque, l'administration, le restaurant et l'Union des étudiants, sont reliés par des voies couvertes le long d'un mail par des piétons qui devient la ligne de sauvetage du *campus*. Les bâtiments des facultés sont situés des deux côtés de ce mail. Ils sont basés sur une unité standard d'enseignement courant, suivant les conditions de grandeur et de planification de chaque faculté.

La route de ceinture supprime les voitures du centre du *campus*, sauf pour l'accès au *parking* du personnel principal et pour les livraisons.

Les facultés et les arts associés

Ce bâtiment résulte de recherches destinées à pourvoir un type d'espace qui satisferait les besoins des différentes facultés envisagées dans le plan principal pour Belfield.

Le type de bloc d'enseignement donne un plan qui s'adapte facilement aux salles de classes de différentes grandeurs, aux bureaux des professeurs et des universitaires. Des unités de hauteurs différentes sont groupées autour de cours intérieures et reliées par des tours d'escaliers.

Le bâtiment est prévu pour 5000 étudiants. Au sous-sol et au rez-de-chaussée sont situés des locaux qui demandent une circulation très dense, tels que salles de lecture, l'administration, les vestiaires et les principaux accès. Les étages supérieurs sont réservés à différents départements de la faculté. Le but recherché était de créer des salles de base de chaque unité fonctionnelle à l'intérieur d'un bloc de bâtiment, de façon à créer une atmosphère personnelle et intime pour la recherche et l'enseignement dans chaque département.

Le bâtiment est en béton armé. Un plancher modèle est dessiné comme une tranche de gaufre avec des précontraintes orientées dans toutes les directions. Les gaufres ont été moulées sur des formes de fibre de verre. Les services techniques sont répartis horizontalement par des voies périphériques qui sont situées en dehors des colonnes de l'unité de chaque

Universität von Dublin

Neuer Campus und Kunstfakultät in Belfield

Hauptplan

Die Grundidee des Projekts ist die lineare Bebauung des Campus. Die einzelnen Gebäude mit speziellen Funktionen, wie z. B. die Bibliothek, das Verwaltungsgebäude, das Restaurant und die Studentenvereinigung, sind entlang einer Fussgängerallee durch gedeckte Wege miteinander verbunden, die gleichzeitig den Notausgang des Campus bilden. Die Fakultätsgebäude liegen ebenfalls an dieser Allee. Sie basieren auf einer üblichen Standardeinheit je nach den Gröszen- und Planungsbedingungen jeder Fakultät.

Durch die gürtelförmige Strasse wird der Fahrzeugverkehr im Innern des Campus verhindert, ausser auf dem Weg zum Personalparkplatz und für die Lieferungen.

Die Fakultäten

Das Gebäude ist das Resultat von Studien, die dazu bestimmt waren, einen Grösstentyp zu finden, der den Bedürfnissen der verschiedenen vorgesehenen Fakultäten entspricht.

Der Typ der Lehrbauten hat einen Plan, der sich leicht den verschieden grossen Lehrsälen, den Professoren- und Studentenbüros anpasst. Verschieden hohe Einheiten sind um Innenhöfe gruppiert und durch Treppen miteinander verbunden.

Der Komplex ist für 5000 Studenten vorgesehen. Im Kellergeschoss und auf der Höhe des Eingangs befinden sich Leserräume, Verwaltung, Garderobe und die Hauptzugänge. Die oberen Stockwerke sind für verschiedene Abteilungen der Fakultät bestimmt. Das Ziel bestand darin, im Innern jedes Blocks Grundräume jeder funktionellen Einheit zu schaffen, um so den Lehrabteilungen eine persönliche und intime Atmosphäre zu verleihen.

Der Bau ist aus Stahlbeton. Die technischen Dienstgebäude sind horizontal im Umkreis ausserhalb der Universitätsgebäude verteilt. Kanalisationen sind in die vertikalen Treppenmauern eingebaut.

University College, Dublin

New Campus and Faculty of Arts at Belfield

The Master Plan

The basic idea of the scheme is the linear development of the campus. Individual buildings of special function such as library, administration, restaurant and students union are linked by covered ways along a pedestrian mall which becomes the lifeline of the campus. Faculty buildings are situated on both sides of this mall. They are based on a standard teaching unit multiplied according to the size and planning conditions of each faculty.

The ring road eliminates cars from the centre of the campus except for access for senior staff parking and deliveries.

The Arts and Associated Faculties

This building is a result of research aimed at providing a type of space that would satisfy the needs of the various faculties envisaged in the master plan for Belfield.

The standard 'teaching unit' provides a plan easily adaptable for classrooms of various sizes mixed with tutorial and academic offices. Units of various heights are grouped around inner courtyards and linked by staircase towers.

The building is planned for 5,000 students. On the lower ground floor and ground floor are located functions which require high-density circulation such as lecture theatres, administration, lockers and main access. Upper floors are allocated to various departments of the faculty. The aim was to contain basic rooms of each functional unit within one building unit in order to create atmosphere of identity and privacy for research and teaching carried out in each department.

The structure is in reinforced concrete. A standard floor is designed as a waffle slab with pre-stressing applied in two directions.

The waffles were cast on fibreglass forms. Due to elimination of space for mechanical services in the ceiling areas, the structural system is exposed as self-finished concrete. Mechanical services are distributed horizontally through peripheral ducts which are located outside the columns of the unit on each floor. Extract ducts are integrated within vertical structural walls of staircases. On the top

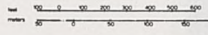
UNIVERSITY COLLEGE · DUBLIN



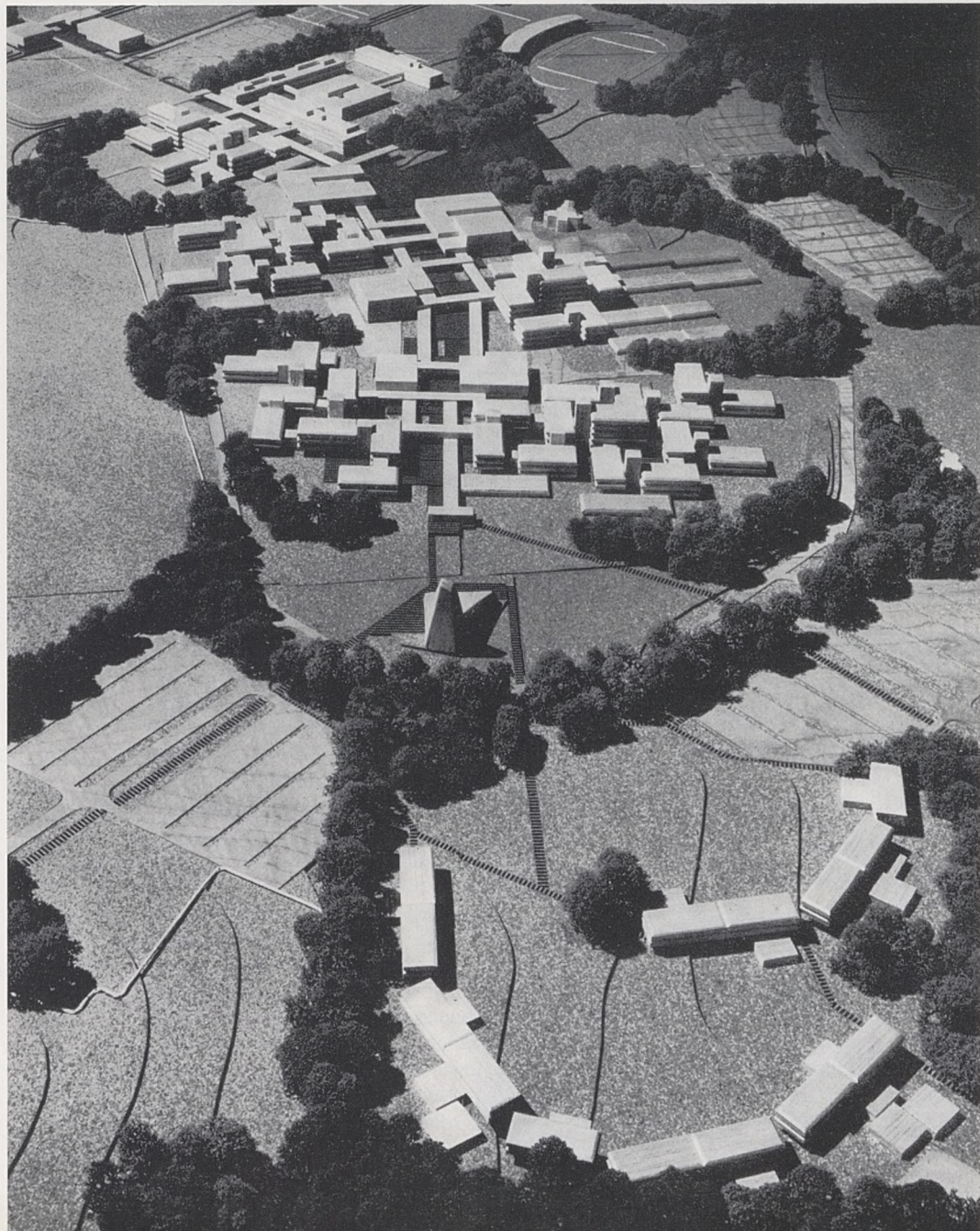
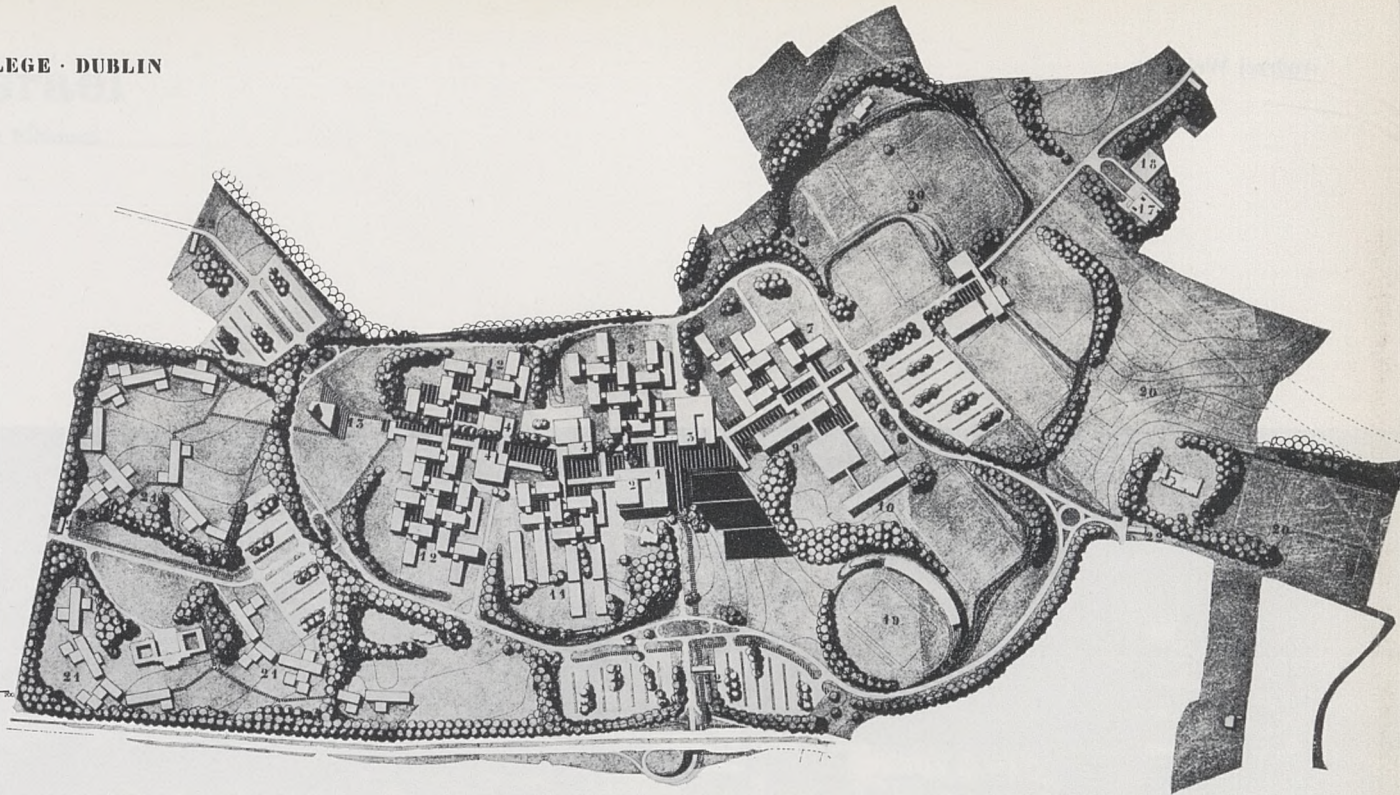
SITE LAYOUT

1. ADMINISTRATION
2. AULA MAXIMA
3. LIBRARY
4. STUDENT FACILITIES
5. ARTS
6. AGRICULTURE
7. ARCHITECTURE
8. BIOLOGY
9. CHEMISTRY
10. PHYSICS
11. ENGINEERING
12. MEDICINE
13. CHURCH
14. SWIMMING POOL
15. GYMNASIUM
16. DRESSING ROOMS
17. BOILER HOUSE
18. MAINTENANCE BUILDING
19. STADIUM
20. PLAYING FIELDS
21. STUDENT HOSTELS
22. GATE LODGES

SCALE 1:1250



HERZEL, HIGGINS ARCHITECTS
 HIGGINS, HIGGINS & SCHEWEL ASSOCIATE ARCHITECTS
 1966 - 1968



plancher. Des canalisations sont intégrées dans les murs des constructions verticales des escaliers.

Le rapport organisé entre les fonctions, la construction et les services est clairement exprimé d'un bout à l'autre du bâtiment, intérieurement et extérieurement.

of each staircase there is an extract fan room, lift machinery and water tank. The organized relationship between function, structure and services is clearly expressed throughout the building externally and internally.



MAŁA KSIĘŻYCA
PRACOWNIA ARCHITEKTURY
UL. SŁOŃSKA 11
02-254 WARSZAWA
TEL. 22 45 12 34

