

Maison de jeunes et de la culture, centre social, bibliothèque, village olympique – Grenoble

MM. Papat, Potie, Félix-Faure, Pigeon, architectes DPLG

Le village olympique comprend différents équipements (scolaires, culturels, sanitaires, etc.) dont l'ensemble maison de jeunes, centre social et bibliothèque, situé au nord-est de ce quartier.

Le terrain prévu pour son implantation comportait la ferme Premol groupant les bâtiments d'habitation et d'exploitation agricole du domaine sur lequel s'est édifié le village olympique.

Cette ferme, dont certains bâtiments sont très anciens, présentait un intérêt architectural dont il a été décidé de tirer parti en l'intégrant à la Maison de jeunes.

Trois facteurs principaux ont guidé la recherche du parti général:

1. Le plan de masse à deux niveaux du village olympique. Le niveau haut où sont tracés les accès principaux du plan de masse (voies commerçantes et de promenades pour piétons). Le niveau bas des jardins, *parkings* et voies automobiles.

2. Le programme comprenant trois éléments: une maison de jeunes, un centre social, une bibliothèque. Chacun de ces éléments doit être indépendant, car ils correspondent à des activités et à des horaires d'utilisation différents. Cependant, ils sont complémentaires et, de ce fait, doivent être groupés et reliés entre eux par des communications faciles.

3. La ferme Premol.

Les deux premiers facteurs nous ont conduits à un projet à deux niveaux permettant de différencier les fonctions, tout en ayant des liaisons et des accès faciles.

Le troisième facteur nous a orientés vers le choix d'un plan libre, avec des volumes variés et vers le parti d'une architecture de toits.

Au niveau supérieur, nous avons implanté:

- la bibliothèque, au nord, donnant sur une terrasse couvrant le centre social, et conçue comme un forum;
- la maison de jeunes, accessible de la terrasse-forum par une passerelle; elle comprend: le hall d'entrée avec la galerie d'exposition, cette dernière servant de liaison aux grandes salles de réunion polyvalentes; le foyer, deux petites salles de réunion; un auditorium avec discothèque; deux bureaux de direction.

Ces différents locaux sont desservis par un dégagement en équerre, largement vitré, sur un patio au niveau bas. Le dégagement nord-sud assure la liaison avec le centre social et la bibliothèque.

Au niveau inférieur:

- le centre social, au nord, qui comprend tout d'abord, à partir d'un hall général, la permanence sociale, un centre de soins, l'enseignement ménager et la consultation de nourrissons; ensuite, une halte-garderie d'enfants que l'on a conçue dans un petit bâtiment pyramidal, simplement relié au centre social par un portique; la liaison entre centre social et maison de jeunes se fait à partir du hall général, par un escalier à vis.

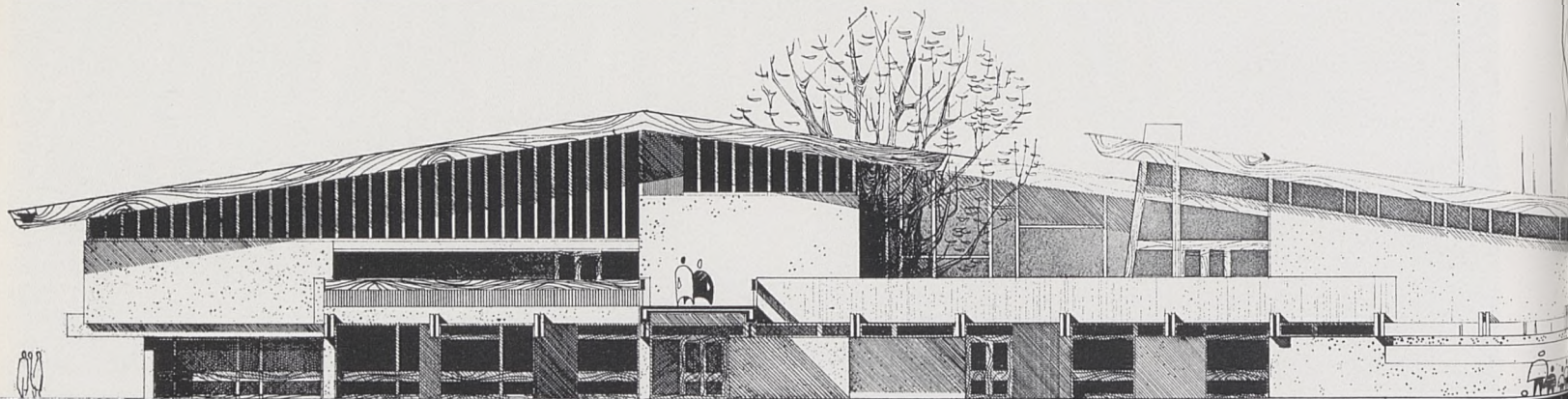
- un logement de gardien;

- les ateliers de la maison de jeunes (poterie, mécanique, modèles réduits, etc.) et deux laboratoires photographiques.

Comme au niveau haut, les différents éléments qui composent ce rez-de-jardin sont distribués autour d'un patio planté et engazonné, et reliés entre eux par des portiques de jeux et d'expositions.

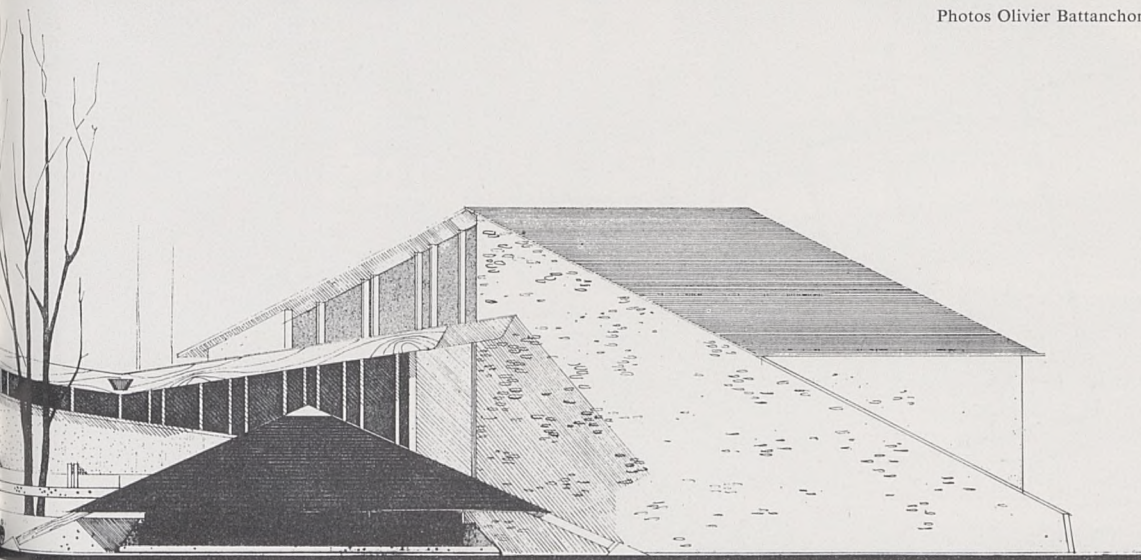
Dans les anciennes écuries de la ferme Premol, nous avons aménagé, outre les salles polyvalentes, une salle de judo et ses dépendances.

On accède à l'ensemble, principalement au niveau haut, par la voie est-ouest pour piétons, située au nord du village.





Photos Olivier Battanchon



D'autres accès ont été prévus au niveau bas (niveau jardin):

au nord: pour le centre social;

au sud: pour la maison de jeunes et de la culture;

à l'ouest: par la cour de la ferme Premol, pour les petites salles polyvalentes de la maison de jeunes.

Au niveau haut, l'accès se fait par une passerelle reliant la voie est-ouest pour piétons, à la terrasse-forum desservant la bibliothèque et la maison de jeunes et de la culture.

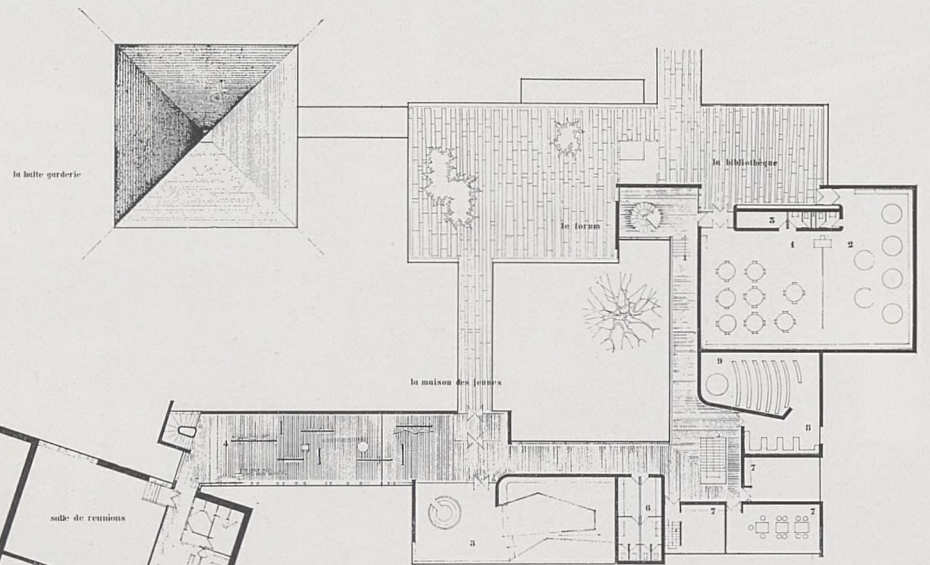
Les volumes intérieurs et extérieurs, et plus spécialement ceux du niveau haut, sont définis par le mouvement des toits, eux-mêmes composés en fonction de ceux de la ferme Premol. C'est ainsi que l'on a pu donner toute l'ampleur voulue à la bibliothèque, au foyer et à l'auditorium, aux grandes salles polyvalentes et aux dégagements et galeries d'expositions qui les desservent.

Cette ampleur a été volontairement renforcée par les saignées verticales dans les murs, au droit des portes; les façades entièrement vitrées ou pleines; l'affirmation de la structure en bois ou en béton; le choix et l'unité des matériaux. C'est dans ce dessein que nous avons voulu un seul matériau (le grès d'Artois) pour les sols; un seul matériau (le bois) pour les plafonds, les murs étant en béton brut de décoffrage tant à l'intérieur qu'à l'extérieur. Voulant laisser à ces matériaux très contrastés toute leur franchise, nous avons seulement souligné les saignées verticales des portes en les peignant avec une laque bleu marine.

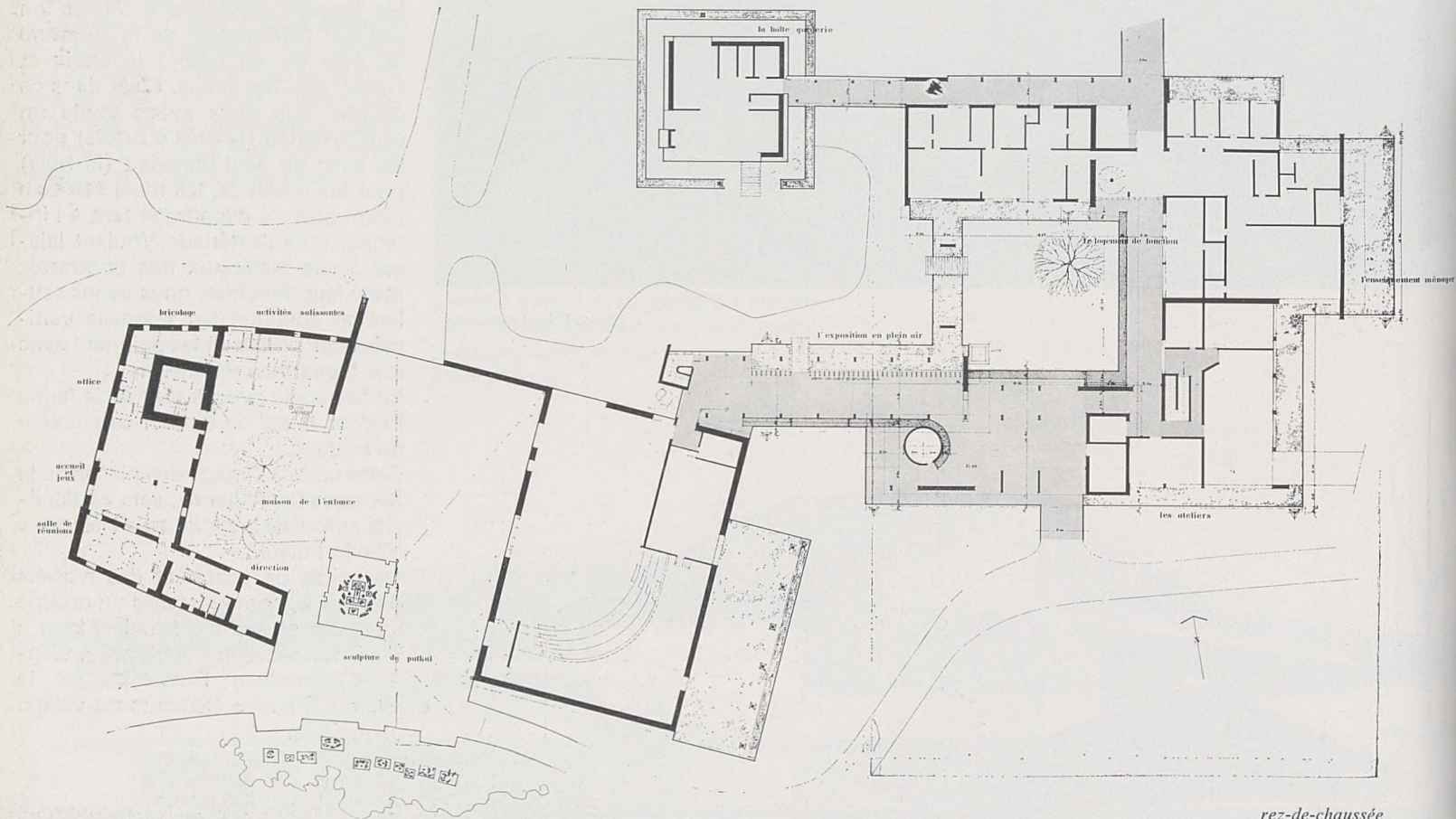
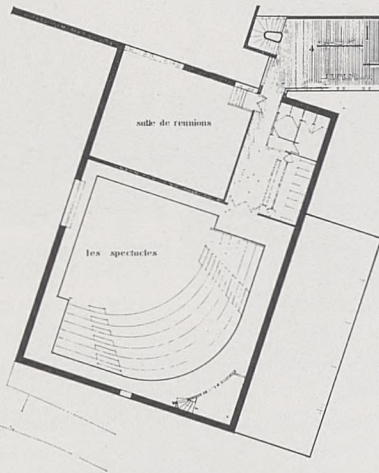
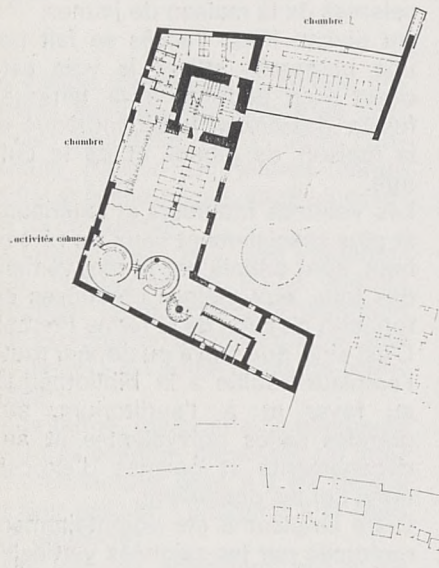
En harmonie avec la tour de la ferme Premol, le sol de la cour sera revêtu de briques.

Cette cour, à l'image des places de la Renaissance italienne, sera en déclivité autour de la sculpture «Dialogue» d'Ervin Patkaï.

Des aires de gazon et des massifs d'arbustes, parmi lesquels un groupe d'artistes que dirige Nicole Algan a implanté plusieurs sculptures, viennent compléter l'ensemble et le relier aux autres éléments du village olympique.



niveau haut



rez-de-chaussée

