

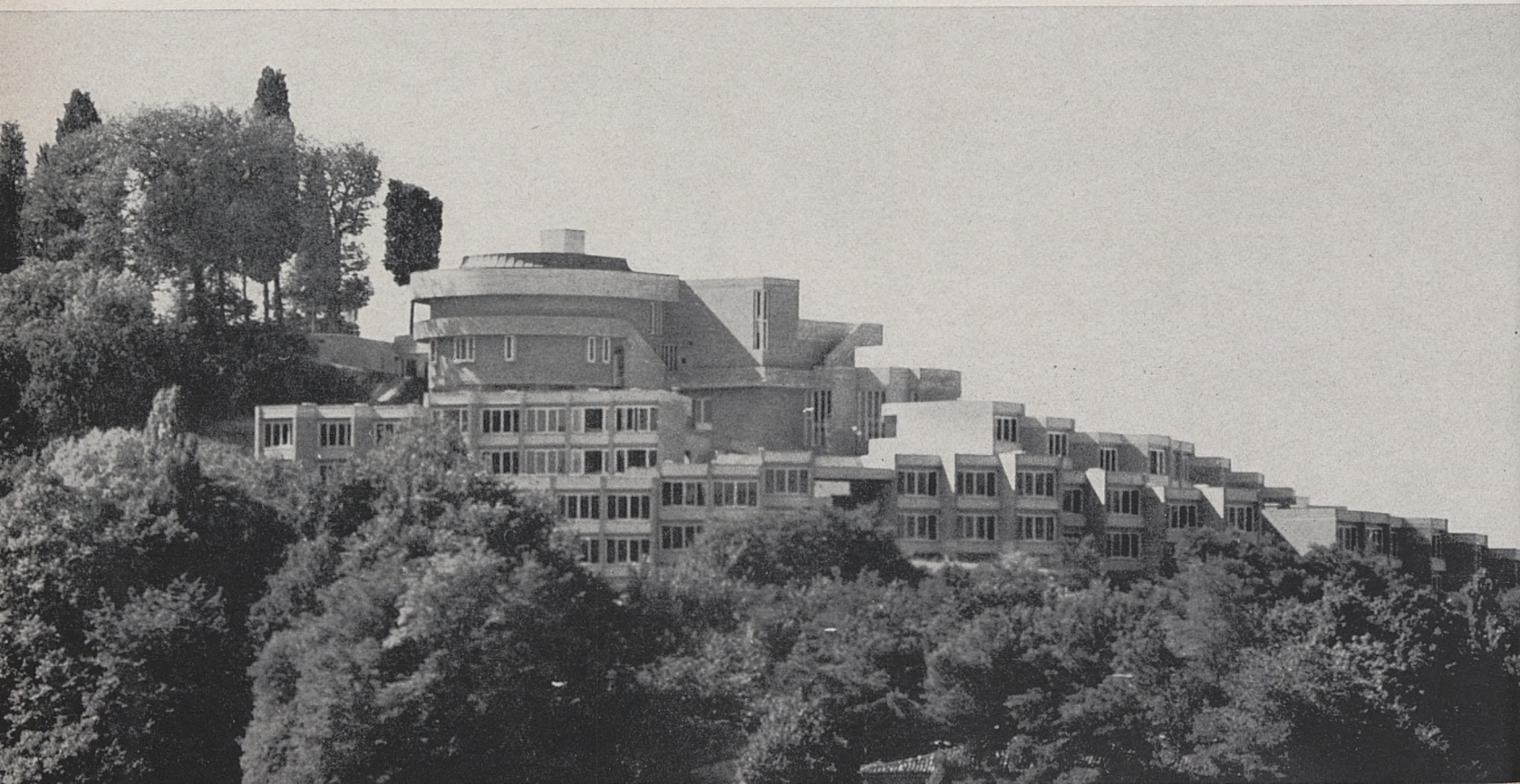
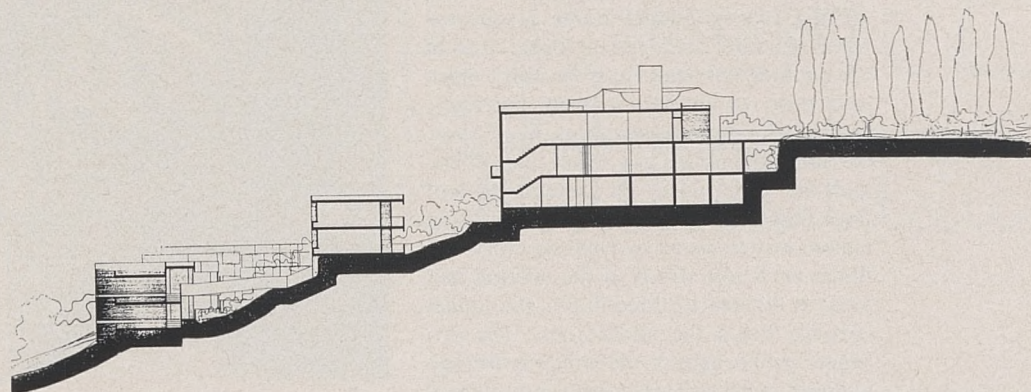
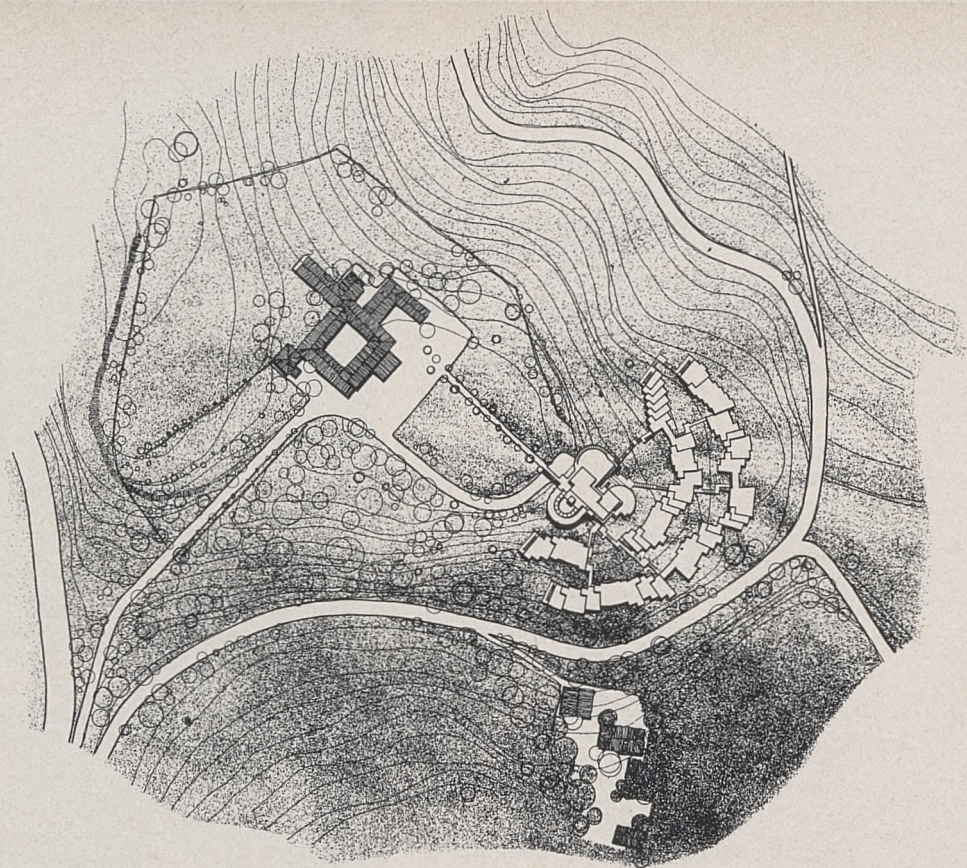


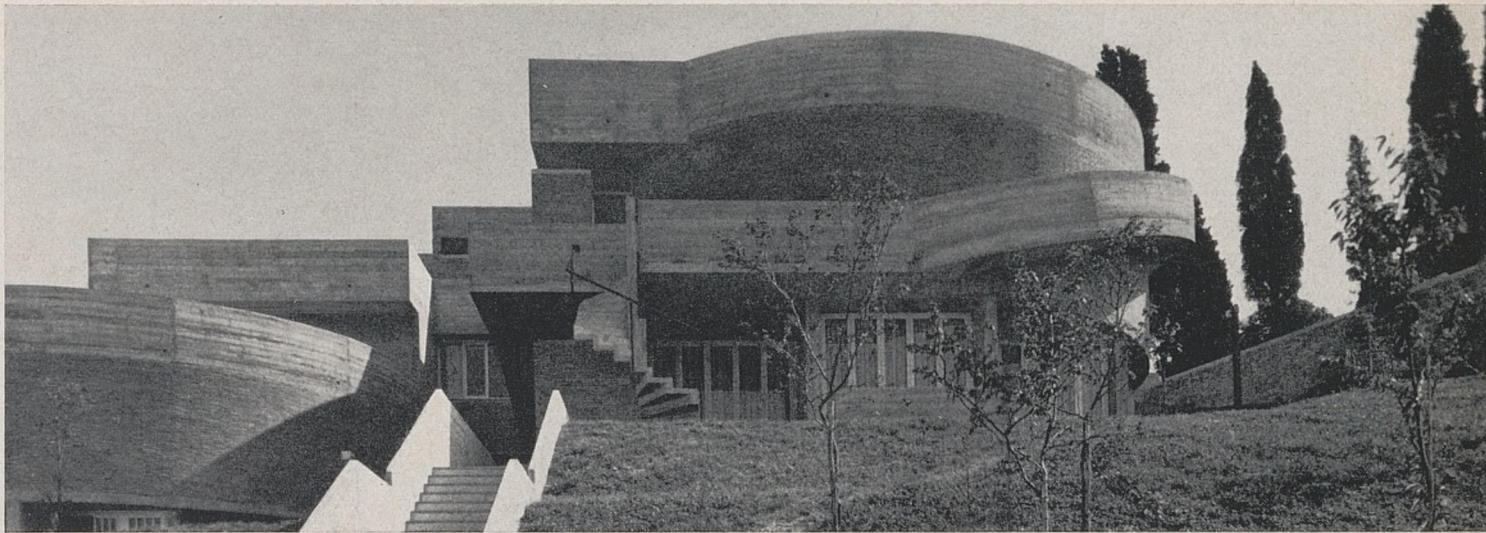
Italie

**Libera
Universita
di Urbino**

Giancarlo De Carlo
architecte

Urbino, petite ville de l'Italie centrale ne joue pas un grand rôle dans l'économie générale de la région. Tenue en dehors du trafic elle exerce par contre une influence culturelle considérable due surtout à son centre historique gardé intact et à sa grande Université à l'expansion rapide. Centre historique, Urbino assumait ce rôle dès les XV^e et XVI^e siècles en tant que capitale du duché de Montefeltro. Les artistes les plus fameux de la Renaissance italienne, parmi lesquels Piero della Francesca et Paolo Uccello illustraient alors la cour de Federico et Guidobaldo.





Le développement du XX^e siècle eut heureusement pour cadre l'arrière des deux collines où se situe le centre historique. Il ne se remarque donc pas et le vieil Urbino semble n'avoir pas bougé depuis le XVI^e siècle.

La ville compte maintenant 8000 habitants, population que doublent largement les touristes et surtout les étudiants: 8000 inscrits dont la majorité suit les cours et vit à Urbino plusieurs mois de l'année.

L'importance de l'Université dans la cité est donc grande, non seulement à cause de la répercussion économique mais aussi par le changement qu'elle apporte dans les espaces urbains. Les bâtiments vite trop petits ont en effet réclamé l'extension des quartiers scolaires actuels et aussi la construction de logements d'étudiants, nouveauté pour l'Italie où un enseignement supérieur signifiait cours et tout au plus bibliothèques.

Les Collèges universitaires des Capucins (Colegi Universitari dei Cappucini) représentent la première étape dans la réalisation du programme. Le site choisi est une colline appelée « des Capucins » où un ancien couvent sera bientôt transformé et abritera logements de professeurs, salles de réunion et séminaires. L'unité occupe la colline entière. Elle se divise en deux parties principales: l'une destinée à loger 150 étudiants et l'autre réservée aux bureaux et à divers services.

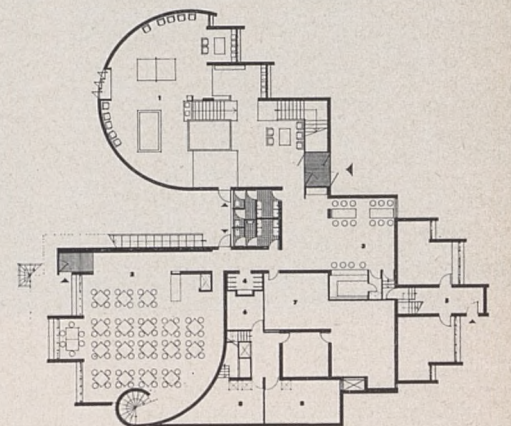
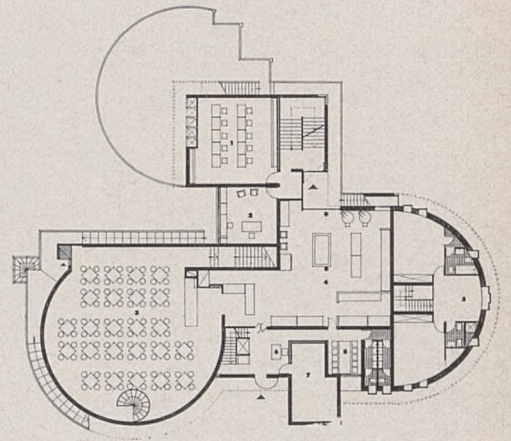
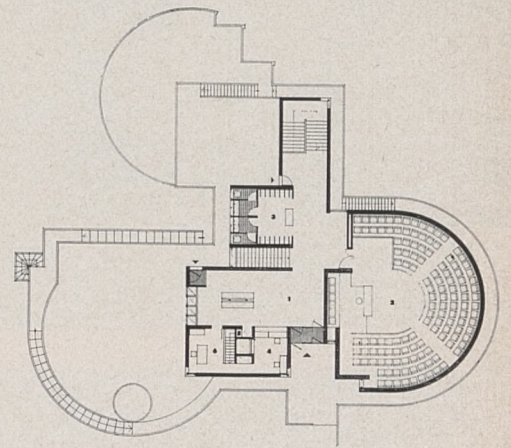
Une succession d'espaces existant entre une génératrice trois cylindres comprend, à différents niveaux, le réfectoire, le living, la bibliothèque, le parloir, l'administration, les cuisines, les appartements du principal, une salle de conférences.

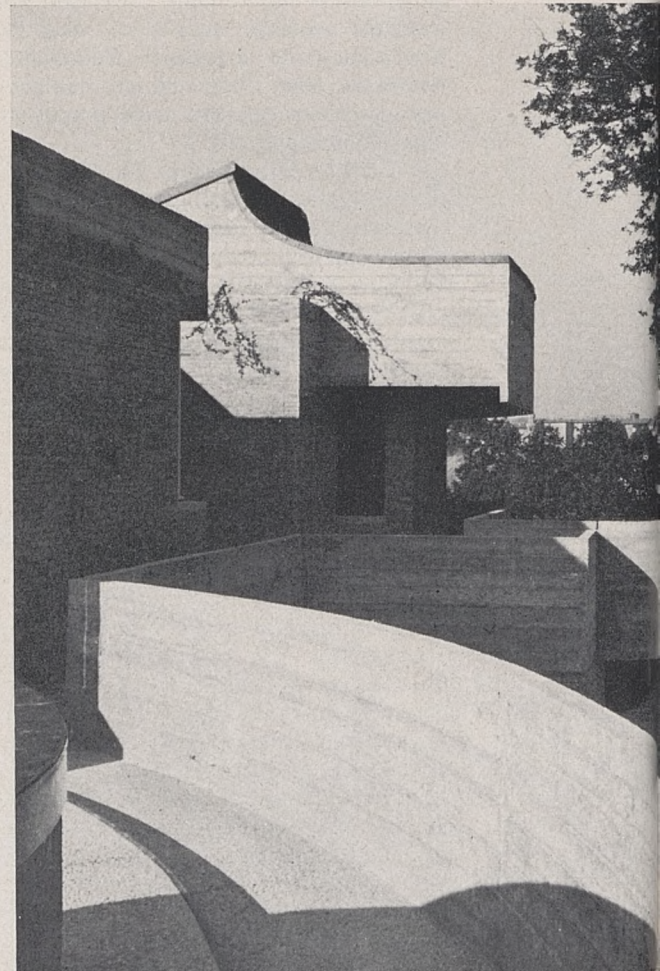
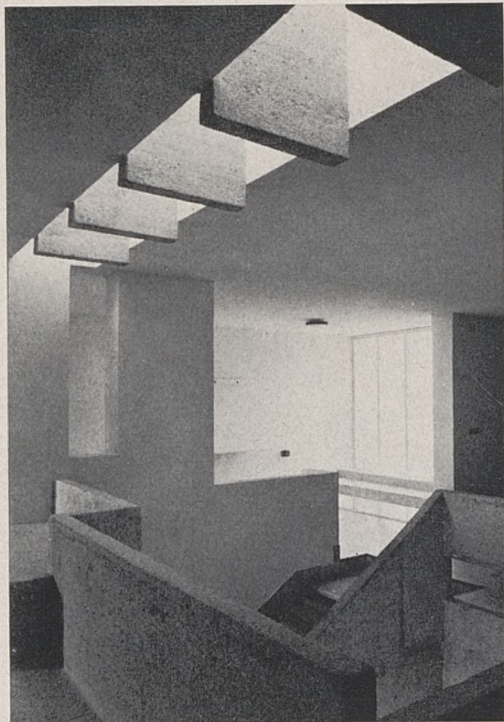
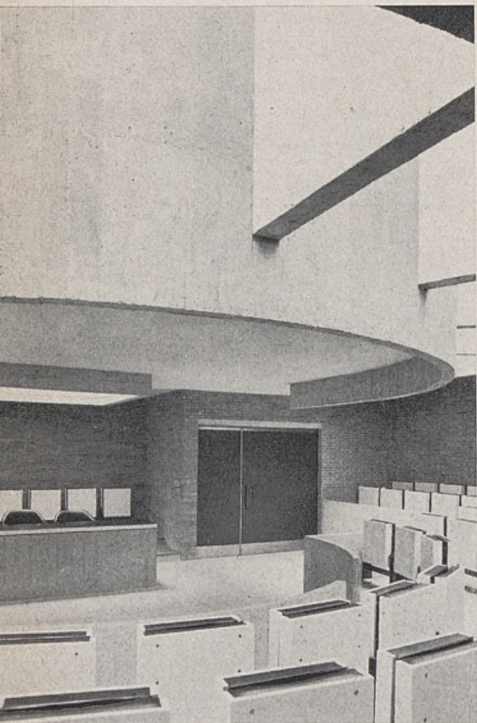
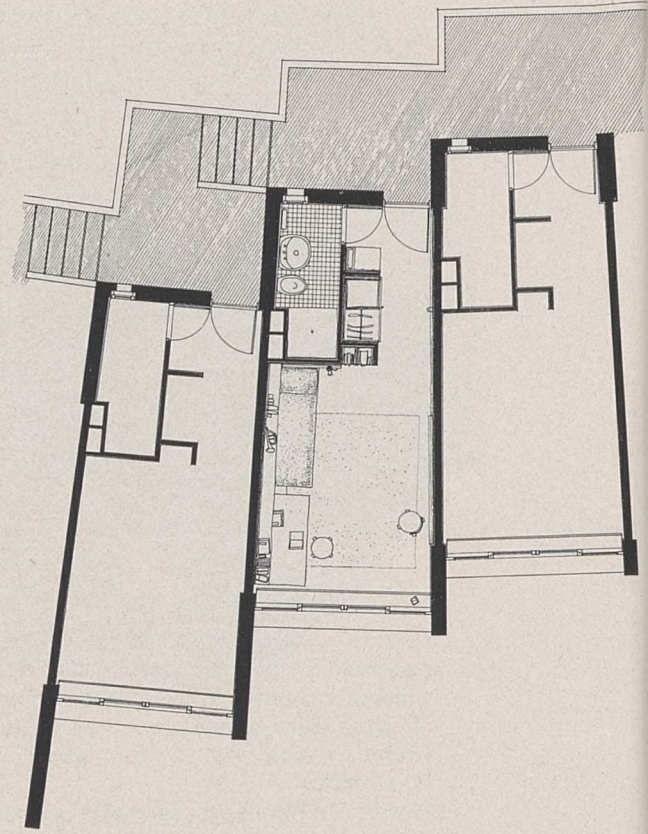
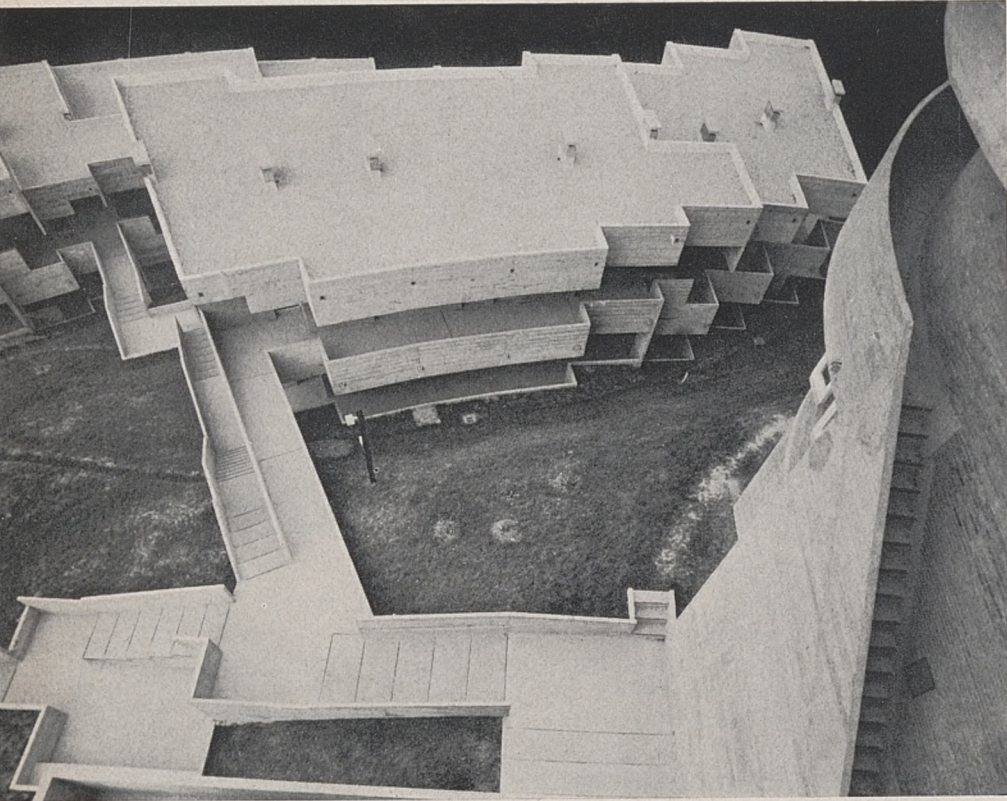
Chacune de ces pièces donne sur un balcon. Toutes sont reliées entre elles par des rampes et des escaliers et communiquent avec les routes qui descendent la colline. Les logements sont articulés en différentes branches, le long de ces routes. Chaque branche consiste en un groupe de cellules

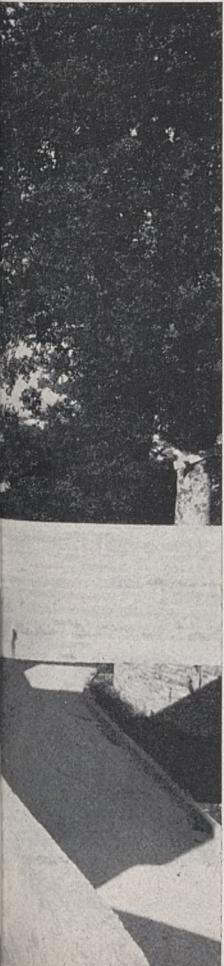
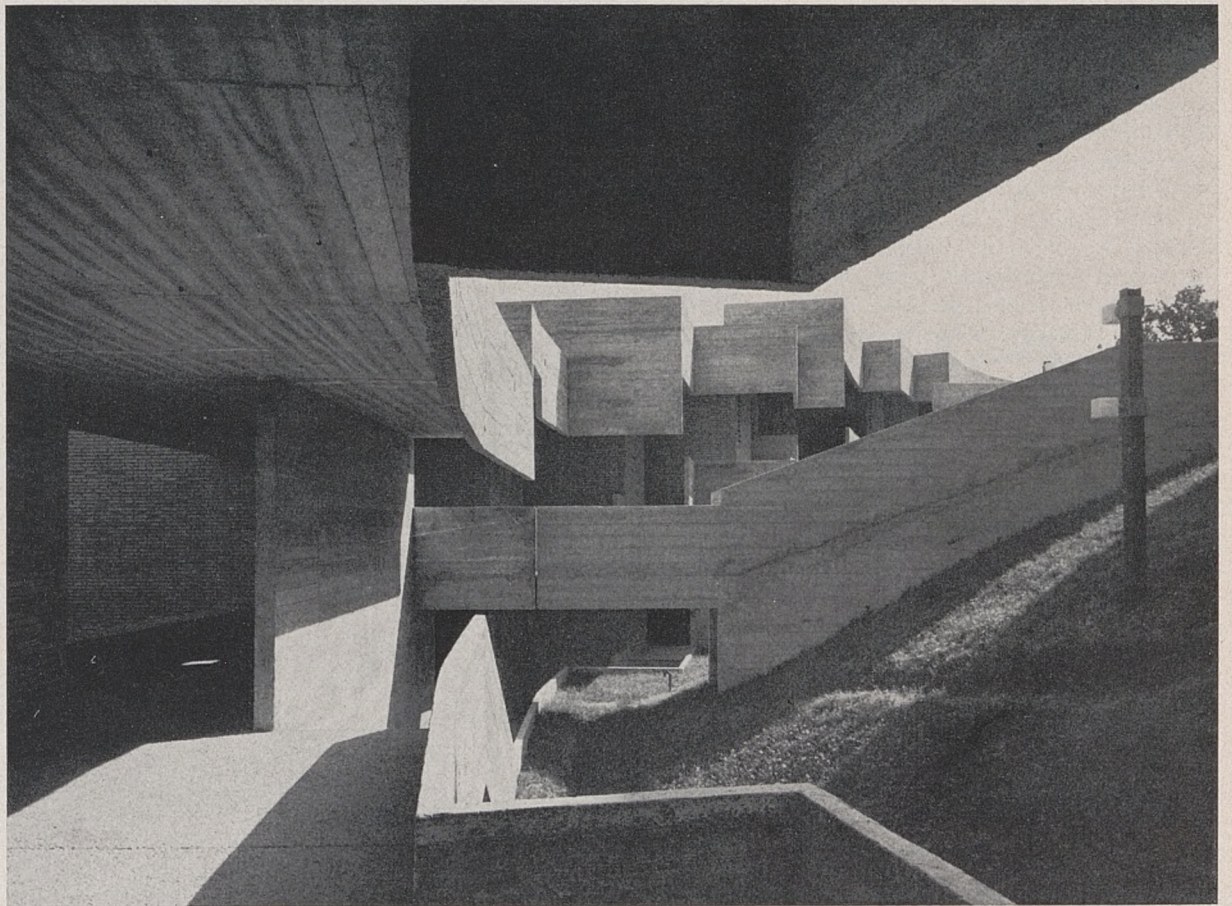
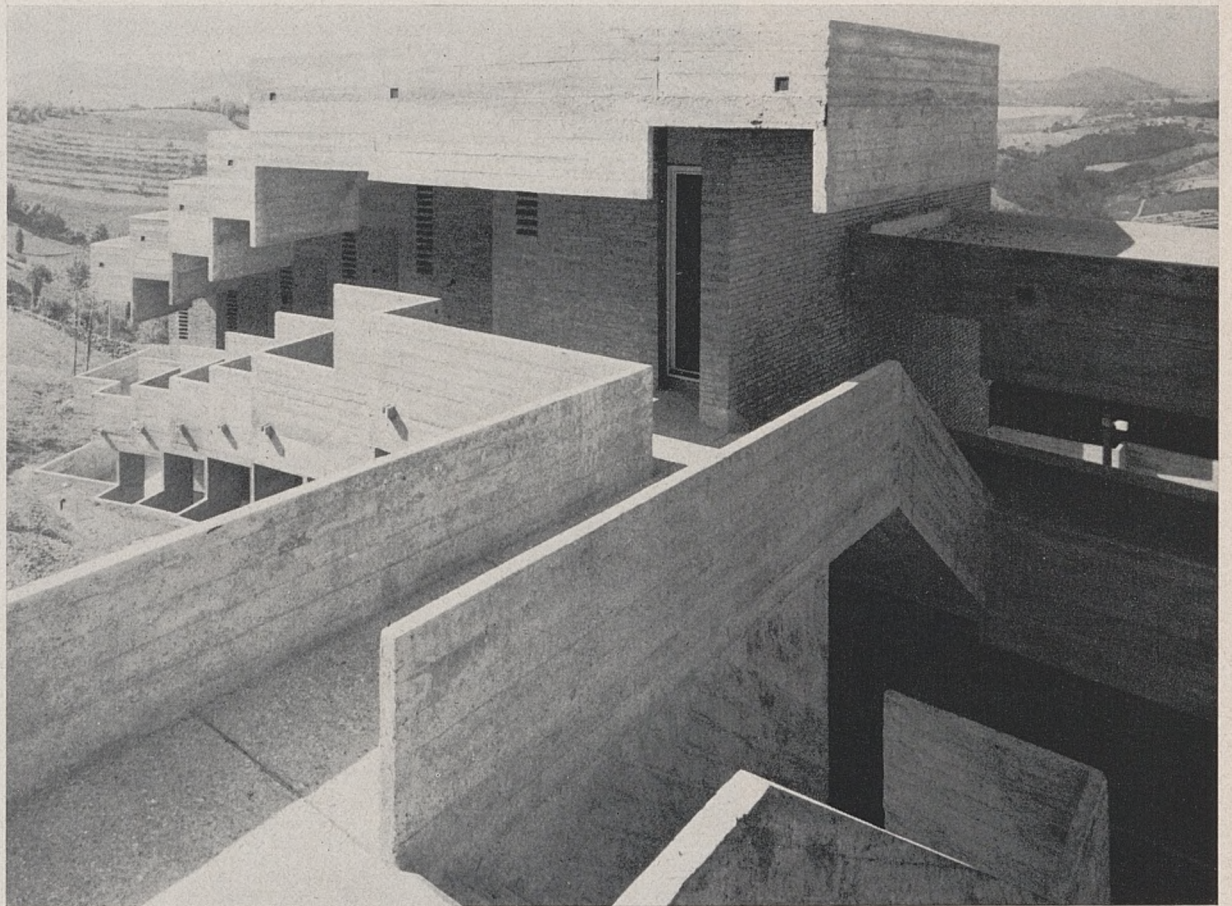
semblables. La liaison est assurée par une installation à mouvement vertical ou horizontal, selon les conditions du terrain.

Le bâtiment est fait entièrement de béton et de briques d'Urbino dont la fabrique travaille encore selon la méthode qui fournit le matériau nécessaire à la construction du Palais Ducal.

Le tout peut être agrandi par l'adjonction d'autres branches qui permettront de loger 200 étudiants.







Photos: Kunstgewerbeschule, Zürich