

# O. Glaus et R. Lienhard

Architekten  
Zürich

## Ensemble résidentiel ASPHOF à Zurich-Seebach

Le nouvel ensemble Asphof se situe dans une zone résidentielle privilégiée. Chaque appartement, grâce à son implantation sur une pente sud-ouest, bénéficie d'un ensoleillement et d'une vue imprenable, tout en profitant de la proximité d'une zone verte.

Extérieurement, la construction se compose de six maisons juxtaposées. Les deux unités latérales, à la position plus favorable, sont un peu plus larges que les quatre unités centrales. Elles sont étagées en suivant la courbure du terrain. Les unités A, E et F ont le caractère de maisonnettes familiales avec chacune un escalier indépendant conduisant de la cave à la terrasse-jardin. Les unités B, C et D sont à trois niveaux. Au rez-de-chaussée se trouvent trois logements de deux pièces et demie indépendants. Au premier étage, une coursive, accessible par un escalier commun, distribue trois appartements de quatre pièces et demie. Les unités A, E et F disposent chacune d'un coin de jardin, ainsi que d'une terrasse accessible. Dans les unités B, C et D, chacun des logements de deux pièces et demie possède un coin de jardin, les appartements de quatre pièces et demie disposent chacun de leur terrasse-jardin.

On a prévu, en outre, les locaux communs suivants: garage collectif pour les voitures avec accès extérieur partiellement couvert. Chaufferie avec préparation de l'eau chaude. Buanderie et séchoir avec machine à laver automatique etessoreuse à tambour, garage pour bicyclettes et voitures d'enfant. Abris antiaériens en deux parties, comprenant six caves correspondant aux divers appartements; enfin, un accès aux caves extérieur avec perron couvert.

## Bau ASPHOF in Zürich-Seebach

Der Neubau «Asphof» befindet sich in einer bevorzugten Wohngegend. Jede Wohnung erhält durch die Süd-West-Hanglage eine sonnige, unverbaubare Aussicht und ist ausserdem begünstigt durch eine sich anschliessende Grünzone. Äusserlich gliedert sich der Baukörper in sechs Reihenhäuser. Die beiden äusseren Häuser in bevorzugter Lage sind etwas breiter als die vier inneren. Die Staffelung passt sich dem gewölbten Terrain an.

Die Häuser A, E und F sind einfamilienhausartig; eine separate Treppe führt vom Kellergeschoss auf den Dachgarten. Die Häuser B, C und D sind dreigeschossig. Im Erdgeschoss liegt je eine separate 2½-Zimmer-Wohnung. Die drei 4½-Zimmer-Wohnungen werden im 1. Obergeschoss durch einen Laubengang mit gemeinsamer Treppe erreicht. Die Häuser A, E und F erhalten einen Gartensitzplatz wie auch einen Dachgarten. In den Häusern B, C und D haben die 2½-Zimmer-Wohnungen einen Gartensitzplatz, die 4½-Zimmer-Wohnungen einen Dachgarten.

Ausserdem wurden noch folgende allgemeine Räume eingeplant: Autoeinstellhalle mit äusserer Einfahrt (zum Teil überdeckt); Heizungsraum für die gemeinsame Warmwasserheizung und -aufbereitung; Wasch- und Trockenraum mit Waschautomat und Tumbler; Einstellraum für Velos und Kinderwagen; Luftschutzraum, zweiteilig, aufgeteilt in 6 Keller für die 2½- und 4½-Zimmer-Wohnungen; äusserer Kellerzugang mit überdecktem Vorplatz.

## ASPHOF residential unit, Zurich-Seebach

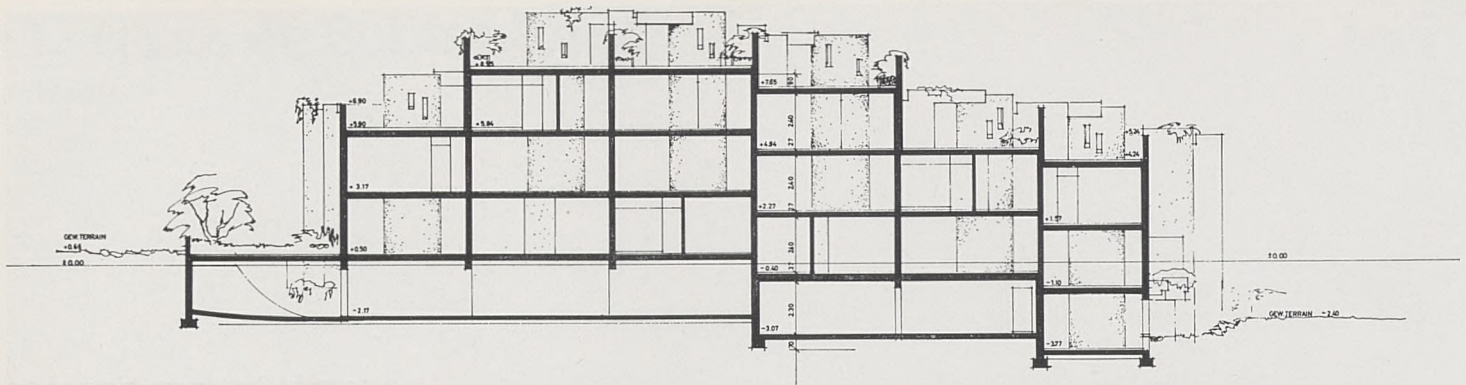
The new Asphof unit is situated in a privileged residential zone. Each flat, because of its position on a south-west facing slope has plenty of sun and a splendid view, plus open spaces at close proximity. The development is made up of six juxtaposed houses. The two side ones are in the best position and are a little wider than the four central units. They are terraced with the slope of the land. Units A, E and F are family maisonnettes each with its own staircase leading to the cellar and garden terrace. Units B, C and D are on three levels. Three flats of two and a half independent rooms are on the ground floor. On the first floor a passage reached by a communal stairway links three flats with four and a half rooms each. Units A, E and F have a little garden and access to a terrace. Each two-and-a-half-room flat in units B, C and D have a little garden and the four-and-a-half-room flats have their own garden terrace.

The following communal rooms are planned: a garage with a partially covered external access, the heating and hot water system, laundry and a drying room equipped with a washing machine and spin dryer, bicycle and pram garage, an air raid shelter divided into two with six cellars for the flats and finally a covered exterior access to the cellars.

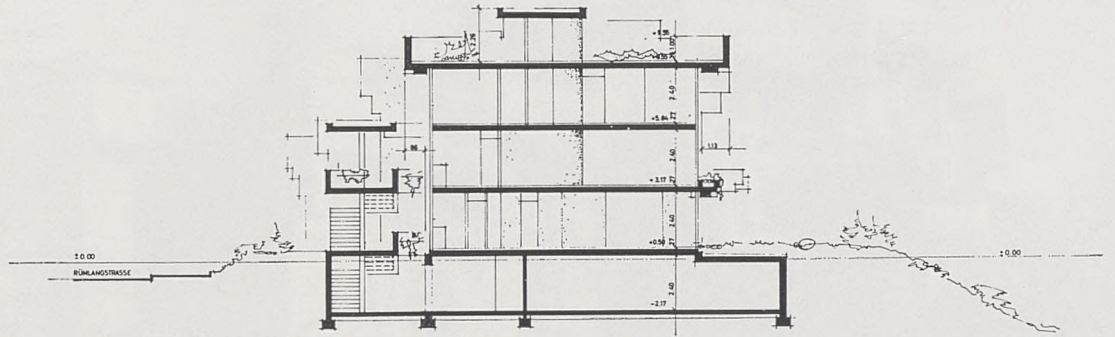








SCHNITT 2-2



SCHNITT 1-1

