

Giancarlo di Carlo, Milano

Amsterdam City Hall

Le projet a été étudié à l'occasion du concours d'idées qui avait été ouvert par la Ville d'Amsterdam en 1967.

Buts:

- Pas un monument, mais un lieu vivant pour la ville: un lieu où sont centrées plusieurs activités capables d'encourager les contacts et la communication de la collectivité.
- Pas un enclos secret, mais un organisme ouvert où les actions de l'administration et de la politique peuvent être suivies et contrôlées par les citoyens.
- Pas une île, mais une partie de la ville même: un système architectural cohérent avec la forme et l'échelle de ses alentours.
- Pas un objet fini, mais un système en évolution: une structure flexible capable de changements et croissance dans l'espace et dans le temps.
- Pas une dépense improductive, mais un investissement rentable pour la communauté.
- Une image qui exprime d'une manière manifeste la lutte continue qui a été poursuivie pendant des siècles par la collectivité hollandaise pour transformer la nature en un lieu favorable aux activités humaines.

Système architectural:

- Vingt tours destinées aux mouvements verticaux et reliées par des galeries destinées aux mouvements horizontaux.
- La grille tridimensionnelle définie par les tours et les galeries engendre un espace qui est partiellement occupé par des volumes destinés soit aux salles de réunion et aux bureaux de la municipalité, soit aux restaurants, théâtres, locaux de loisirs, jardins suspendus, etc., qui sont à disposition de la communauté.
- Les tours et les galeries assurent la continuité des communications entre les différents espaces abrités dans la grille tridimensionnelle. Elles représentent le système principal des mouvements, tandis qu'à l'intérieur des espaces couverts se trouvent les systèmes secondaires. Ceux-ci sont reliés au premier par des trottoirs ou des escaliers mobiles.
- Les garages, les services techniques, les dépôts, etc. sont placés au sous-sol. Le rez-de-chaussée est entièrement réservé à la circulation piétons, étant

Amsterdam City Hall

Dieses Projekt wurde anlässlich eines im Jahre 1967 von der Stadt Amsterdam ausgeschrieben Ideenwettbewerbes ausgearbeitet.

Ziele:

- Kein Monument, sondern ein lebendiger Ort für die Stadt: ein Ort, an dem mehrere Aktivitäten vereinigt sind, fähig, Kontakte und Verbindungen mit der Gemeinschaft zu begünstigen.
- Kein abgeschlossener, geheimer Platz, sondern ein offener Organismus, wo die Handlungen der Verwaltung und Politik von den Bürgern verfolgt und kontrolliert werden können.
- Keine Insel, sondern selbst ein Teil der Stadt; ein architektonisches System, das der Form und dem Massstab seiner Umgebung entspricht.
- Kein fertiges Objekt, sondern ein in der Entwicklung befindliches System: eine biegsame Struktur, fähig zu Veränderungen und Anwachsen im Raum und in der Zeit.
- Keine unproduktive Ausgabe, sondern eine rentable Investierung für die Gemeinschaft.
- Ein Bild, das klar und fest den fortwährenden Kampf ausdrückt, der jahrhundertlang vom holländischen Volk ausgefochten wurde, um die Natur in eine günstige Stätte für die menschlichen Tätigkeiten umzuformen.

Architektonisches System:

- 20 Türme für die senkrechten Bewegungen, die mit Galerien für die vertikalen Zirkulationen verbunden sind.
- Das durch die Türme und Galerien definierte dreidimensionale Gitter bringt einen Raum hervor, der teilweise besetzt ist durch Volumen, die entweder für Versammlungsräume und Büros der Stadtverwaltung bestimmt sind oder für Restaurants, Theater, Freizeiträume, hängende Gärten usw. und die der Gemeinschaft zugänglich sind.
- Die Türme und Galerien sichern die fortlaufenden Verbindungen zwischen den verschiedenen Raumvolumen, die in dem dreidimensionalen Gitter untergebracht sind. Sie verkörpern das Hauptsystem der Zirkulationen, während sich im Innern der bedeckten Räume die Nebensysteme befinden. Diese werden mit dem ersten durch bewegliche Gehwege und Treppen verbunden.

Amsterdam City Hall

This project was evolved for the Ideas Competition launched by the City of Amsterdam in 1967.

Aims:

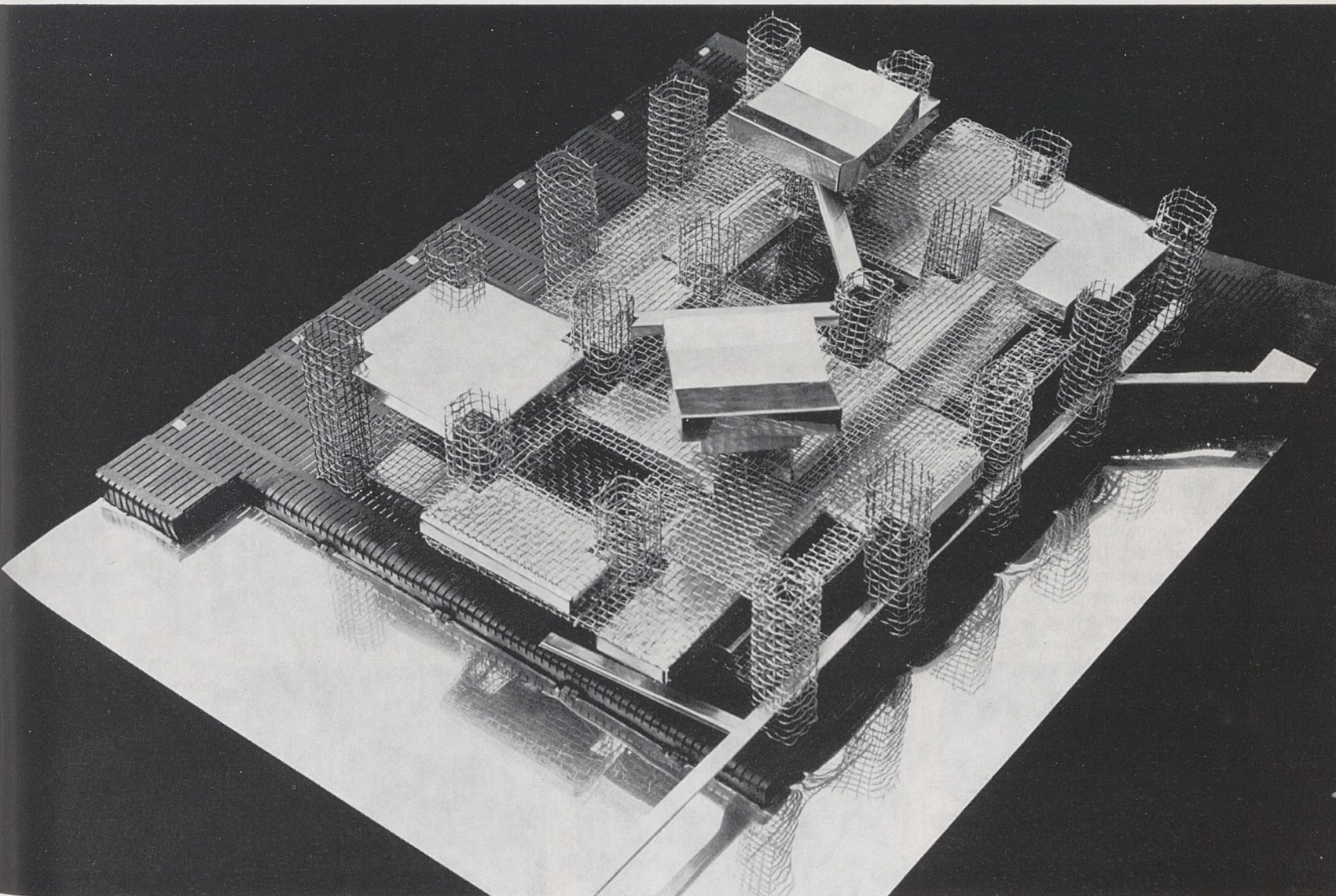
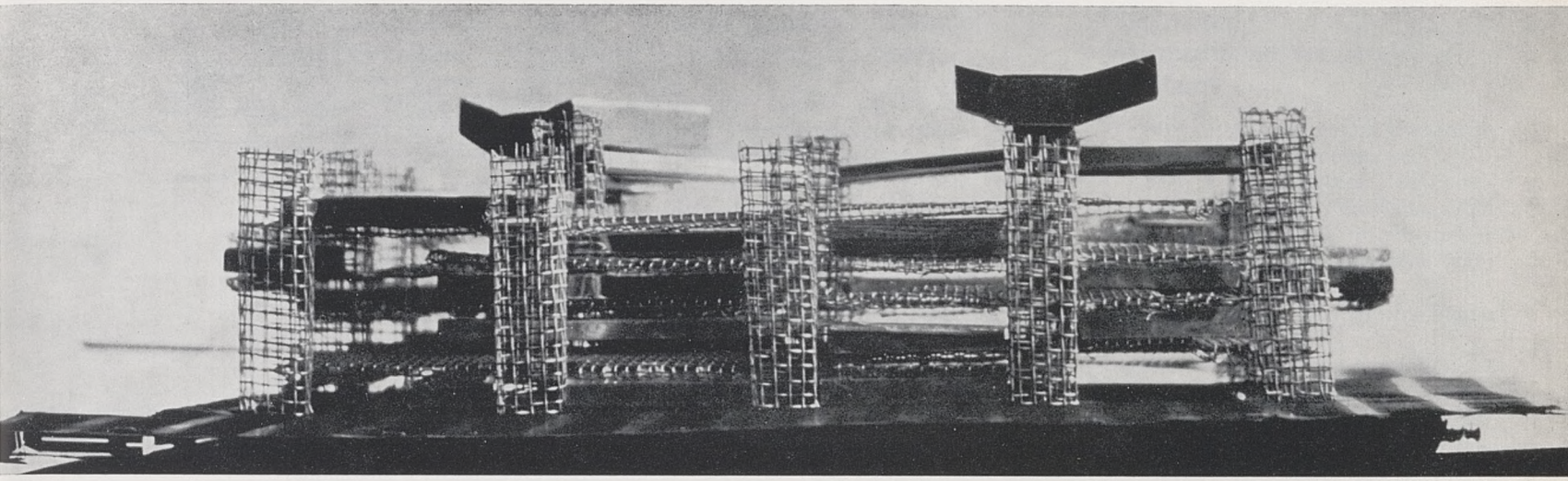
- Not a monument but a living building for the city: a centre for the various activities which encourage contact and communication in a community.
- Not a closed sanctum but an open organization where the work of administration and politics can be followed and controlled by the public.
- Not an island but part of the city itself: a coherent architectural system with the same form and scale as its surroundings.
- Not a finished object but an evolving system, a flexible structure able to change and grow in time and space.
- Not an unproductive financial expense but a profitable investment for the community.
- An image to express clearly the continuous fight which the Dutch have waged for centuries to transform nature into somewhere fit for man to live.

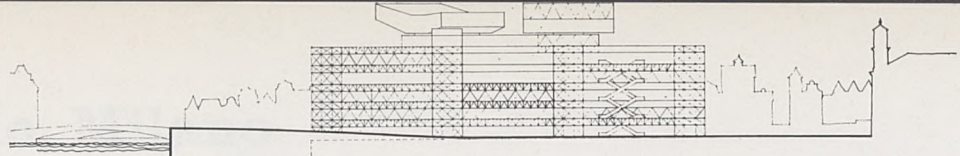
Architectural System

- Twenty towers for vertical movement linked by galleries for horizontal movement.
- The three-dimensional grill formed by the towers and galleries creates a space which is partly occupied either by meeting halls and municipal offices or by restaurants, theatres, sports and rest rooms, hanging gardens, etc. at the disposal of the community.
- The towers and galleries give continuity of communication between the different areas housed in the three-dimensional grill. They represent the main system of movement, secondary systems found within the covered spaces. The latter are linked to the former by pavement and escalators.
- Garages, services, stores, etc. are in the basement. The ground floor is completely reserved for pedestrians and includes only the entrances to the towers and the underground station exits.

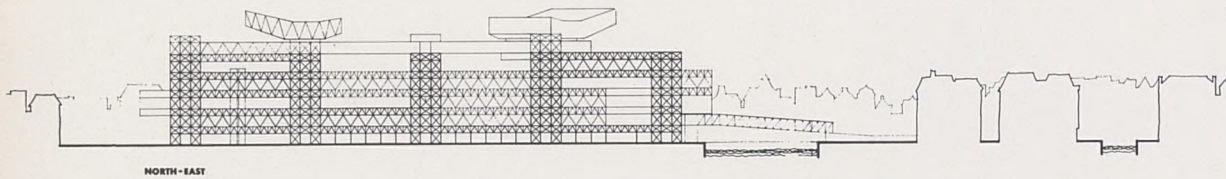
Construction System:

- Double floating floor enveloping the basement area and forming the foundation of the upper structure.
- Metal above ground level: crossed steel structure for the towers which act as

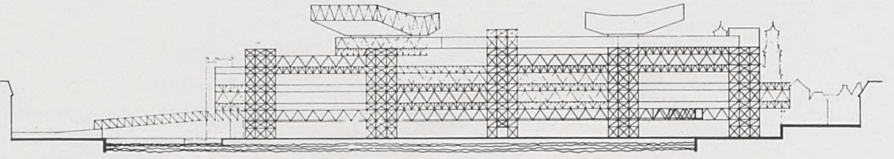




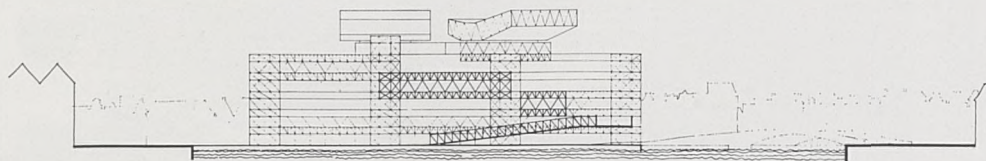
SOUTH-EAST



NORTH-EAST



SOUTH-WEST



NORTH-WEST

occupé seulement par les entrées aux tours et par la sortie de la gare du métro.

- Système de construction :
- Double plancher flottant qui enveloppe l'espace destiné au sous-sol et réalise la fondation de la structure supérieure.
- Structure métallique au-dessus du niveau du sol: les tours en charpente d'acier croisé ont la fonction de piliers auxquels sont reliées les poutres *fierendel* qui portent les planchers.
- Cloisons extérieures des espaces couverts en acier émaillé et verre.

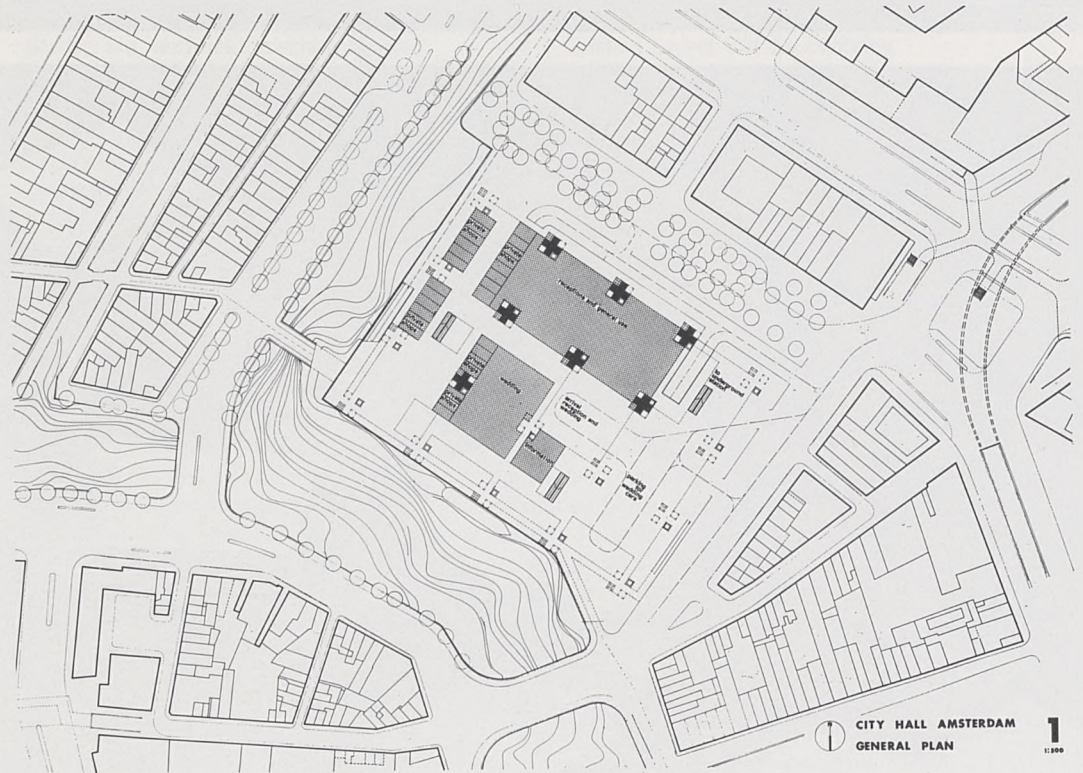
- Die Garagen, technischen Räume, Lager usw. befinden sich im Untergeschoss. Das Erdgeschoss ist vollkommen für den Fußgängerverkehr reserviert und wird nur für die Eingänge zu den Türmen und dem Ausgang des Metro-Bahnhofs benützt.

Konstruktionssystem:

- Doppelter schwimmender Boden, der den Raum des Untergeschosses umhüllt und gleichzeitig das Fundament für die obere Struktur bildet.
- Struktur aus Metall über der Erde: die Türme aus Stahlfachwerk üben die Funktion von Pfeilern aus, an denen die «Fierendel»-Träger, welche die Decken aufnehmen, verbunden sind.
- Aussenhaut der bedeckten Volumen aus emailliertem Stahlblech und Glas.

pillars for the fierendel beams which support the floors.

- Exterior walls and covered spaces in enamelled steel and glass.



CITY HALL AMSTERDAM
GENERAL PLAN

1
1:300