



# Syrie

## Plan directeur de la ville de Damas

Michel Ecochard, Gyoji Banshoya,  
architectes-urbanistes

*Projet réalisé en liaison avec la municipalité de Damas, sous le contrôle de la Commission Générale Inter-ministérielle*

Séparée de la Méditerranée par deux chaînes de montagnes appelées Mont-Liban et Anti-Liban, la ville de Damas, capitale de la République Arabe Syrienne, est construite adossée contre l'Anti-Liban et ouverte vers le sud-est sur la plaine semi-aride, marquant ainsi le commencement du désert de Syrie.

Depuis l'époque biblique, Damas a été le lieu de passage des peuples, des civilisations et de la foi. Damas était et est encore une des plus anciennes capitales du monde. Il nous est impossible, étant limité par la place, de décrire toutes les recherches historiques et archéologiques qui ont été faites sur la ville de Damas. Notons simplement que, si nous comptons à la surface actuelle du sol 135 monuments historiques, 250 mosquées, 21 khans (caravanseraïl), 26 églises et une dizaine de hammams (bain public arabe), nous pourrions certainement trouver des vestiges de la ville romaine à quelques mètres au-dessous du sol actuel. Si nous poussions encore les fouilles, nous trouverions peut-être des vestiges des époques antérieures.

La ville de Damas est entourée par la verdure de son oasis, nommée *Ghouta*, dont le réseau d'irrigation, alimenté par des canaux à différentes altitudes, issus du Barada, est aussi ancien que la ville elle-même.

Les cultures qui s'y trouvent étant très variées et concentrées, la *Ghouta* (oasis) ainsi que la vallée du Barada sont considérées comme grands parcs et lieux de promenade préférés des Damasains.

Damas est alimenté par une source nommée Ain El-Figeh, qui donne une eau potable d'excellente qualité. Une nymphée romaine y était construite.

On voit ainsi trois éléments précieux qui caractérisent Damas: l'eau potable, l'eau d'irrigation et la verdure. Les Damasains de toutes les époques ont su les entretenir et les développer.

La population actuelle est estimée à 650 000 habitants. En 1984, cette population sera de 1 500 000 habitants si l'augmentation démographique est de 4,5% par an.

En partant de cette base, nous avons établi le Plan Directeur en accusant encore les caractères particuliers de Damas.

## Aménagement des quartiers anciens:

L'ancienne ville (intra-muros) est entourée de l'enceinte datant du Moyen Age. Elle contient plusieurs monuments importants dont la Mosquée des Omeyyades et la Citadelle de Nour ad-Din. Plusieurs souks (bazars) et khans (caravanseraïl) forment la zone commerciale et d'artisanat la plus active de la ville, malgré les difficultés d'accès pour les véhicules, en raison des rues étroites et sinueuses.

Grâce aux recherches faites principalement par MM. Sauvaget, Ecochard, Wulzinger et Watzinger ainsi que par le Service des antiquités du gouvernement syrien, nous connaissons approximativement le plan antique de la ville ancienne. Nous avons donc étudié le plan d'aménagement de la ville ancienne, en partant des principes suivants: 1° Mise en valeur des monuments existants et surtout le dégagement de la Citadelle et de la Mosquée des Omeyyades.

2° Aménagement des voies d'accès et de parkings en tenant compte du tracé antique et de l'emplacement des monuments antiques. Ceci nous permettra de faire des fouilles après avoir exproprié et dégagé les constructions existantes; dans le cas où nous trouverons des vestiges intéressants, nous déplacerons la voirie prévue.

3° Délimiter une zone où il y a le plus d'activité commerciale et de monuments pour conserver les activités commerciales qui animent la ville ancienne.

4° Faire l'opération de curetage (minimum de voirie, parking et espace vert) pour les autres zones moins intéressantes au point de vue des monuments et du commerce et prévoir des écoles primaires.

## Aménagement de la Ghouta (oasis)

Le développement de la *Ghouta* dépend principalement de la quantité d'eau disponible du Barada. Les damascains, depuis fort longtemps, ont su utiliser efficacement la moindre goutte d'eau pour maintenir la verdure très dense de la *Ghouta* qui contraste d'une manière frappante avec la zone semi-désertique située autour.

La construction d'un barrage de retenue sur le Barada accusera encore le caractère de la *Ghouta*. En régularisant l'irrigation,

on pourra pratiquement doubler la surface de verdure. Le parc linéaire de la vallée de Barada pourra être aussi développé en intégrant le lac artificiel qui sera créé grâce à la construction du barrage prévu.

## Circulations:

Pour affirmer le rôle traditionnel de Damas qui doit se situer sur le grand courant intercontinental et aussi pour son importance en tant que capitale de la Syrie, nous avons organisé le réseau d'autoroutes suivant:

- liaison intercontinentale nord-sud:  
« Europe – Turquie – Damas – Jordanie – Afrique », une branche se détachera de Jordanie vers Koweït et Bagdad;
- liaison internationale est-ouest:  
« Beyrouth – Damas – Bagdad – Koweït »;
- réseau national:  
« Damas – nouvel aéroport international »,  
« Damas – Quneitra, Alep, Palmyre, Deir ez-Zor ».

## Grands équipements nationaux:

Pour que Damas soit la capitale de la Syrie, les équipements nationaux suivants ont été prévus:

- Cité des Ministères
- Extension de l'Université de Damas et Cité universitaire
- Foire Internationale de Damas
- Aéroport International de Damas permettant l'atterrissage des plus modernes avions des lignes internationales.

## Zones d'extension:

De grandes pénétrations de la verdure issues de la *Ghouta* s'insinueront entre les futures agglomérations de Damas. Ainsi les zones d'extension seront ouvertes sur la *Ghouta* et y sont reliées par des espaces plantés prévus dans chaque quartier.

Un programme complet d'habitat a été établi jusqu'en 1984, avec tous les équipements urbains indispensables pour la vie des habitants, tels que enseignement, Santé publique, commerce, espace vert, etc.

Profitant des conditions favorables de la ville de Damas (facilité d'expropriation, possibilité de remembrement, coût du terrain et de construction relativement peu élevé), la Municipalité de Damas peut donc mettre en exécution les zones d'extension suivant des plans quinquennaux successifs. En conclusion, au point de vue de l'urbanisme, Damas nous semble une des villes les plus intéressantes car, suivant le Plan Directeur établi en 1936 et sur la bonne initiative de la Municipalité, les Damasains ont su réaliser la majorité des quartiers nouveaux uniquement par la voie de remembrement. Ceci nous rassure quant à la mise en application du présent Plan Directeur.



1



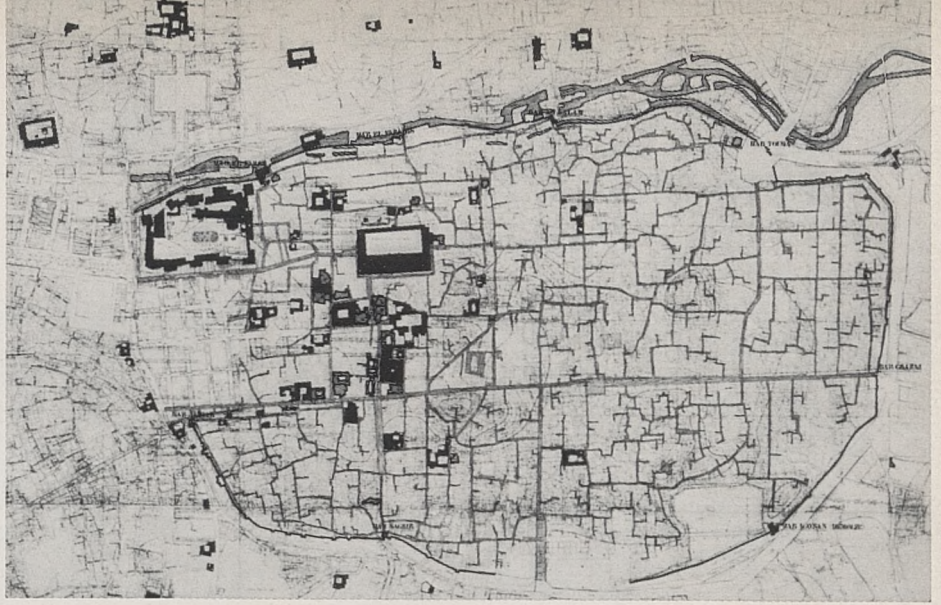
2



3



4



5

1  
*Ancienne ville et Mosquée des Omeyyades*

2  
*Ancienne ville*

3  
*Partie nord-ouest de l'ancienne ville*

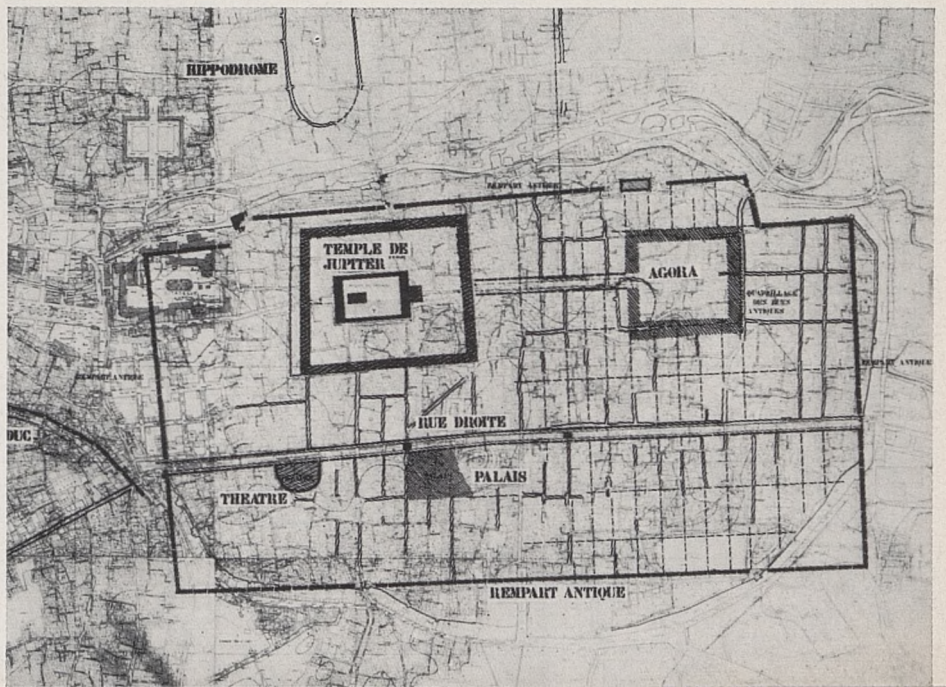
4  
*Mosquée des Omeyyades*

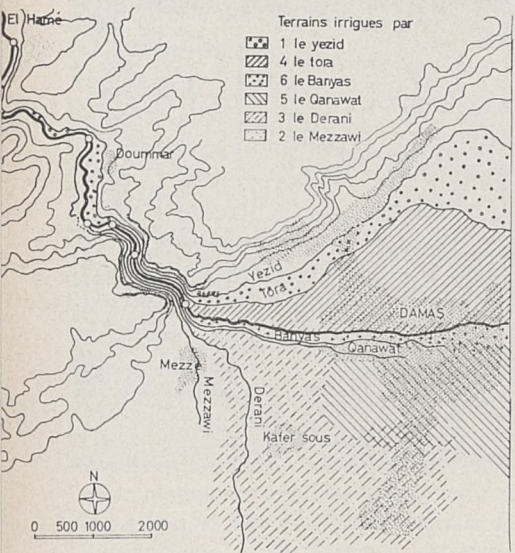
5  
*Etat actuel de l'ancienne ville, indiquant les monuments historiques*

6  
*Ancienne ville: reconstitution du plan antique*

Photos: G. Banshoya, G. Goto

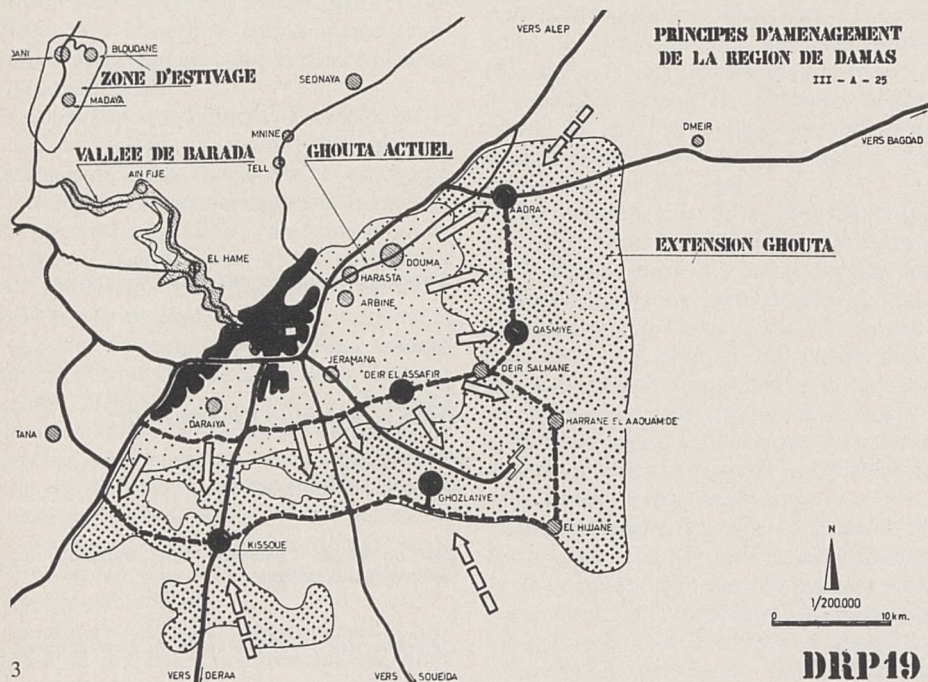
6





1

2



**PRINCIPES D'AMENAGEMENT DE LA REGION DE DAMAS**

III - A - 25

1  
Plan schématique des canaux d'irrigation de la Ghouta

2  
Rivière de Barada à la sortie vers l'oasis de Damas (Ghouta)

3  
Schéma d'aménagement de la région de Damas

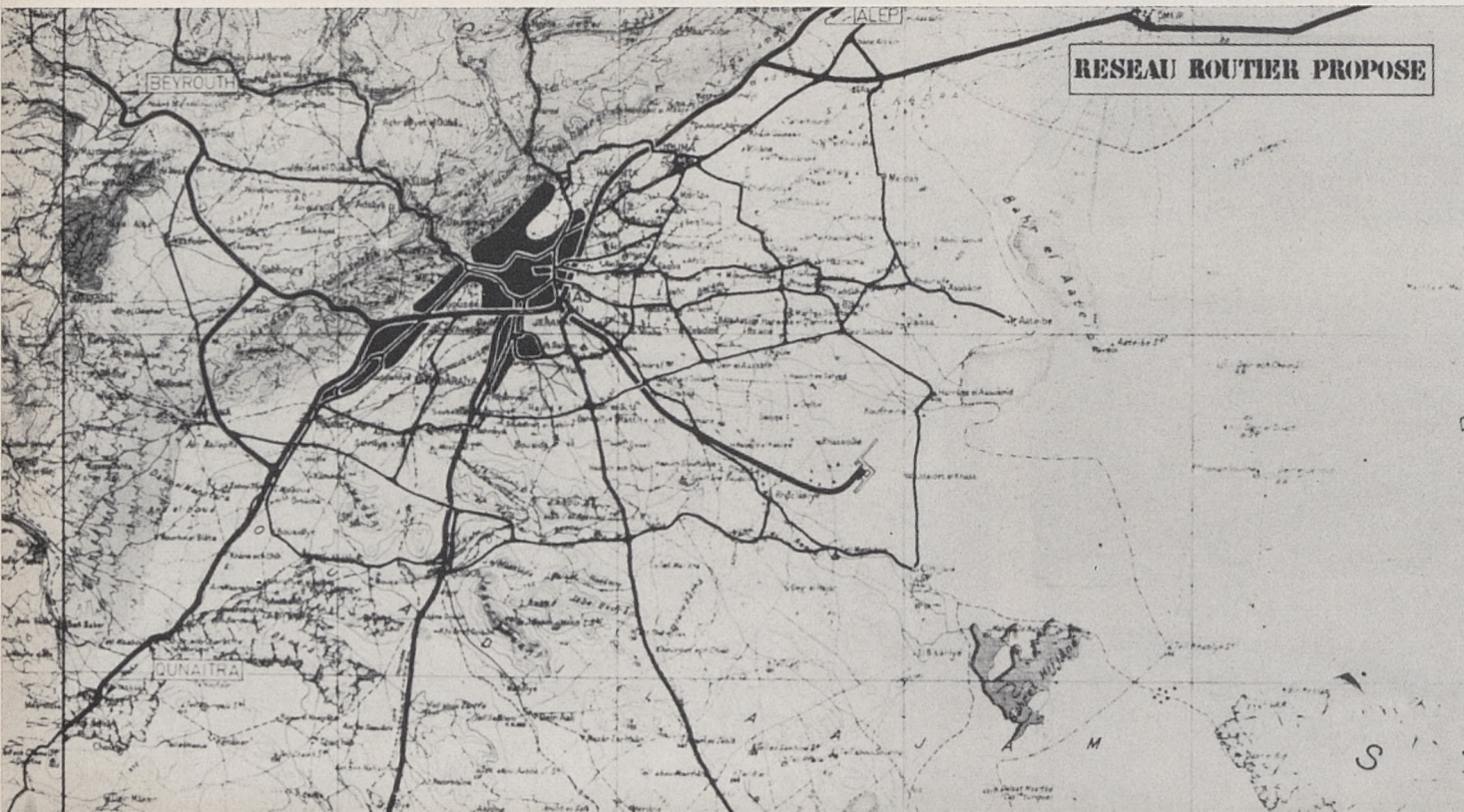
4  
Réseau routier proposé

5  
Partie d'aménagement

6  
Plan d'aménagement régional

**DRP19**

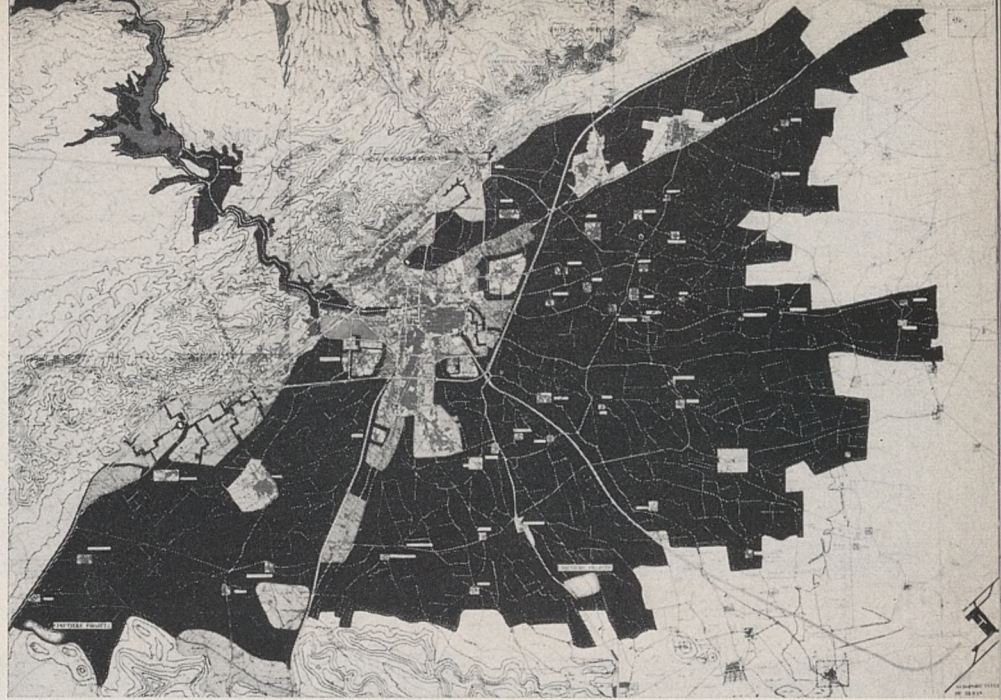
4



**RESEAU ROUTIER PROPOSE**



5



6

Damaskus, glückliche Stadt im Herzen einer blühenden Oase, zählt zur Zeit 650 000 Einwohner. Im Jahre 1984 werden es 1½ Millionen sein (die Bevölkerungszunahme wird auf 4½ % jährlich geschätzt). Auf diesen Angaben aufbauend wurde der neue Bauleitplan entworfen, der unter anderem vorsieht: 1. Sanierung der Altstadtviertel (mit Hervorhebung der Monumente, Freilegung der Zitadelle und der Omeyyadenmoschee). 2. Gestaltung der Ghouta (Oase), deren blühender Charakter durch den Bau eines Staubeckens im Barada noch ausgeprägter werden soll, 3. Bau eines bedeutenden Autobahnnetzes, 4. Grosse nationale Einrichtungen (Komplex von Studentenwohnheimen, Viertel für die Ministerien, internationaler Flughafen, usw.). 5. Ausdehnungszonen, die einer Reihe von Fünfjahresplänen gemäß geschaffen werden sollen.

Im Genuss günstiger Voraussetzungen (leichte Enteignungsmöglichkeiten, relativ niedrige Baukosten und Baulandpreise) scheint die Stadtverwaltung von Damaskus damit, dass sie den Bauleitplan von 1936 (Neue Viertel) nun ersetzt hat, ein städtebaulich interessanter Erfolg bei der Ausführung ihres jetzigen Direktivplanes sicher zu sein.

Damas, situated in the heart of a fertile oasis now has a population of 650,000. By 1984, there will be 1,500,000 inhabitants (an evaluated increase of 4½ % per year) and it is based on this figure that the recently published master plan has been established, under the following headings: 1. Replanning of the old city, emphasis being placed on the preservation and improvement of old monuments and the opening up of the sites of the Citadel and the Mosque of Omeyyades. 2. Replanning

of the oasis, which will be further enhanced by the construction of a dam on the Barada. 3. The construction of a complex motorway network. 4. The construction of a University city, a Ministry city, an international airport, etc. 5. A plan for expansion based on a series of 5 year plans.

Due to favorable conditions at present (ease of compulsory purchase, relatively low land and building costs) the municipality of Damas has the opportunity of following up the 1936 Master plan (new districts) with the new Master plan which should produce interesting and worthwhile results.

Damasco, ciudad afortunada en el centro de un oasis verde, cuenta actualmente con 650 000 habitantes. Serán 1½ millón en 1984 (aumento demográfico estimado en 4½ % por año) y es sobre esta base que ha sido establecido el nuevo Plan Director que prevee: 1. La urbanización de los barrios antiguos (poner en valor los monumentos, despejar la Ciudadela y la mezquita de Omeyyades). 2. La urbanización de la Ghouta (oasis) de carácter floreciente que se hace más evidente por la construcción de una represa sobre el Barada. 3. La realización de una importante red de autopistas. 4. Los grandes conjuntos nacionales (Ciudad Universitaria, ciudad de los Ministerios, aeródromo internacional, etc.). 5. Las zonas de extensión creadas según una sucesión de planos quinquenales.

Gracias a las condiciones favorables (facilidad de expropiación, precios del terreno y de la construcción relativamente bajos) la municipalidad de Damasco, al reemplazar el Plan Director de 1936 (barrios nuevos) parece asegurada de obtener un éxito urbanístico interesante al poner en práctica su actual Plan Director.