

Modern Architecture in Germany

J. Joedicke

In 1907, in Munich, the "Deutscher Werkbund" came into being, with as aim "the ennoblement of man's work by cooperation between art, industry and the worker by means of education, propaganda and a common acceptance of the problems to be resolved". Among the founder members were, besides such "avant-garde" artists as Peter Behrens and Joseph Olbrich (who already belonged to the "Style Jeunesse" movement) a group of architects of the traditional school—of which the best known was Theodor Fischer. In the same year, 1907, Peter Behrens was appointed artistic adviser to A.E.G. His work for them, before the era of "industrial design", was of immense importance at the time. Walter Gropius, in particular, began to design in the new functional idiom and in 1911 was commissioned to design the Fagus workshops at Alfeld. It is generally forgotten that the revolution in the Fagus workshops is almost completely one of form, the construction being extremely conservative. For a departure from structural tradition, the garrison church of Theodor Fischer is a better example—traditional in its general form, the treatment of detail and in particular its exposed concrete framework was entirely new.

In 1914 the first "Werkbund" exhibition was held and embraced all shades of contemporary artistic opinion.

Some Buildings, Behrens's Halle des Fêtes, for example, displayed a tendency towards neo-classicism

while Bruno Taut's house in glass was to the forefront in modern thinking.

The Cologne exhibition of 1914 lost much of its impact with the beginning of the First World War which was to put to one side all other considerations for over four years.

After the war, with the collapse of the German Empire, Berlin became the artistic centre of Germany. At the end of 1918, the "November Group" made up of architects, painters, sculptors, poets, musicians and theatrical personalities was formed. Shortly afterwards, the "Work Council for Art" came into being, an association made up chiefly of architects but also including painters and sculptors. Its first manifesto was headed "Art and the People are one". This group came to an end in 1921, while the "November Group" continued to thrive.

As the field of activity of these associations was too dispersed, the "Zehnerring" (Circle of Ten) came into being.

Apart from the Taut and Luckhardt brothers, Bartning, Gropius, Häring, Hilberseimer, Mendelsohn, Mies van der Rohe and Scharoun were members. One of its aims was the struggle against those opposed to the modern movement. In 1926, the "Zehnerring" expanded and under the name "Der Ring" became an association of architects, with Hugo Häring as secretary. It is due to "Der Ring" that the big workers' cities commissioned in the late nineteen twenties—Berlin Siemensstadt, for example—were entrusted to modern architects.

The foundations for the new architecture were based not only on a revolution of form, but also on one of structure.

In 1922 began the collaboration between Walter Bauersfeld, of the firm Zeiss, and Franz Dischinger of the firm Dyckerhoff and Widmann, which resulted in the Zeiss-Dywidag shell construction system.

Walter Gropius, on the nomination of Henry van der Velde, became director of the School of Arts and Crafts of the Grand Duchy of Saxony and the High School of Fine Arts of the Grand Duchy of Saxony, and in September 1919, on his suggestion, the two schools were united under the name "Bauhaus of the State of Weimar". The Bauhaus was to become the first school of modern form. A further impetus was given to the modern movement in 1927 by the inauguration of the "Weissenhof" city at Stuttgart, and the "Werkbund" exhibition which had for theme "Die Wohnung" (Habitation).

Two years later, the "Werkbund" exhibition at Breslau expanded on the same theme in a modified form, and was largely devoted to "minimum housing".

In 1929, after the foundation of CIAM at La Sarraz, the first congress was held at Frankfurt on the Main where Ernst May was municipal architect. The political upheaval of the late nineteen twenties began to have its effect on architectural development. The "Bauhaus" had to move to Dessau in 1925, and then to Berlin in 1930 where it lasted only until the rise to power of the National Socialists in 1933. The modern movement had reached its peak in Germany, and all building activity was seized in the atmosphere of instability and stagnation of the period.

It would be too simple to judge architecture in Germany at this time on the basis of those works inspired by National-Socialist doctrines. Much work of value, particularly industrial, was done, as well as some housing based on the work of the Moderns. The Second World War, however, brought all building activity to a halt.

Much criticism of post-war building in this field in Germany is unjustified in the light of the housing shortage which already existed before the war—the goal in the nineteen fifties was quantity rather than quality. In the reconstruction of the devastated cities commercial and individual interests only too often destroyed any hope of a communal approach to the problem. Since then, the situation has evolved. The idea of quality has regained its rightful place in the elaboration of projects as a result of external influences and the patient work of individual architects and the schools of architecture. In Berlin, the "Interbau" borrowed the idea of the pre-war "Weissenhof" workers' city: the displaying in an exhibition of the work of internationally known architects. After this, well known foreign architects were invited to take part in competitions—buildings such as Aalto's "Neuer Vahr" at Bremen being the result.

War and destruction have not destroyed all continuity, however. Hans Scharoun, who belonged to the "Gläserne Kette" in 1919-1920 and later to the "Ring", has recently been able to take part in the design of the new concert hall for the Berlin Philharmonic.

L'architettura moderna in Germania

J. Joedicke

L'autore ricorda il « Deutscher Werkbund » fondato nel 1907, le opere di Behrens, Walter Gropius, Theodor Fischer, l'esposizione di Colonia del 1914, il « Gruppo novembre » creato nel 1918, il « Zehnerring », il « Bauhaus ».

La seconda guerra mondiale fermò completamente l'attività architettonica. Le distruzioni enormi resero poi necessaria la ricostruzione accelerata delle città e, fino a qualche anno fa, la quantità sostituì la qualità, con qualche eccezione, per esempio la città di Hannover, modello dell'urbanistica tedesca.

Oggidi, l'idea di qualità diventa importante, a causa non soltanto dell'influenza straniera, ma anche del paziente lavoro degli architetti indipendenti e delle scuole di architettura. L'esposizione « Interbau » di Berlino ha voluto appunto mostrare alcune realizzazioni internazionali importanti; la conseguenza è stata che i grandi architetti esteri sono, da quel momento, invitati a partecipare ai concorsi.

E già Hans Scharoun, che appartenne al « Ring », ha l'occasione di applicare le sue idee a un grande edificio, il « Filarmonia » di Berlino.

Coup d'œil sur l'architecture moderne en Allemagne

Jürgen Joedicke

Le 6 octobre 1907 naissait à Munich le «*Deutscher Werkbund*». Son but : «*L'ennoblissement du travail professionnel dans la coopération de l'art, de l'industrie et de l'artisanat, par l'éducation, la propagande et une prise de position commune face aux problèmes posés* ». Parmi les membres fondateurs on comptait, certes, des artistes d'avant-garde comme Peter Behrens et Joseph Olbrich, appartenant au mouvement «*Jugendstil* », mais aussi des architectes traditionalistes avec, pour porte parole, Theodor Fischer.

Cette même année 1907, Peter Behrens était nommé conseiller artistique de l'AEG. Son activité, qui abordait avant le temps le domaine de l'«*industrial design* », fut d'une importance énorme pour l'époque. Les fabriques dont il conçut les plans, — ainsi par exemple la halle aux turbines, en quelque sorte émouvante, de l'AEG à Berlin (1909) — ont servi de modèle à toutes les réalisations neuves d'Europe. En tant que maître, Behrens acquit une réputation analogue à celle dont jouissait, trente ans auparavant, à Chicago, William Le Baron Jenney. Chez lui travaillèrent Ludwig Mies van der Rohe, Walter Gropius et aussi Le Corbusier.

A Walter Gropius revient le mérite d'avoir passé d'une architecture industrielle pathétiquement grandiloquente à un art fonctionnel. En 1911 Gropius était chargé d'installer les ateliers Fagus, à Alfeld. Caractéristique de la situation d'alors : le patron de l'entreprise, auquel venait d'être soumis un projet déjà poussé, se sépara à l'amiable de son architecte habituel. Il voulait des idées jeunes. Il voulait une fabrique moderne. Aussi se tourna-t-il vers Walter Gropius. Sur les ateliers Fagus, on a beaucoup écrit.

Généralement on a oublié de remarquer que le modernisme de l'œuvre ne réside pas tant dans un nouveau système de construction que dans une invention de la forme. La construction est extraordinairement conservatrice. Les voûtes du bâtiment administratif reposent d'un côté sur un mur transversal et, de l'autre, sur des piliers en maçonnerie. A la même époque Theodor Fischer construisait l'église de garnison, à Ulm, un bâtiment qui, dans sa forme générale, s'inspirait des modèles traditionnels mais qui, dans ses détails, et surtout dans le traitement du matériau et de la construction, empruntait une voie totalement neuve. C'est là l'un des premiers exemples de l'emploi, dans l'architecture religieuse, d'un squelette visible de béton.

En 1914 eut lieu à Cologne la première grande exposition du «*Werkbund* ». Elle donnait une vue d'ensemble des tendances et des courants qui se révélèrent à cette occasion tels que déjà ils étaient apparus lors de la fondation du mouvement, de l'attachement le plus fidèle à la tradition jusqu'à l'expérience le plus avant-gardiste. Quelques bâtiments, — citons la Halle des Fêtes de Peter Behrens, — témoignaient d'une nette tendance à un néo-classicisme mesuré. Parmi les créations d'avant-garde figurait sans contestation possible la maison de verre de Bruno Taut, conçue non seulement comme démonstration des possibilités esthétiques du verre, mais également destinée à illustrer les thèses de Paul Scheerbart selon lesquelles les constructions de verre doivent modifier le comportement de l'être humain.

L'exposition de Cologne ne put remplir jusqu'au bout la tâche à elle assignée. En été 1914 éclatait la première Guerre Mondiale, souci majeur qui allait écarter pour longtemps toutes les autres préoccupations.

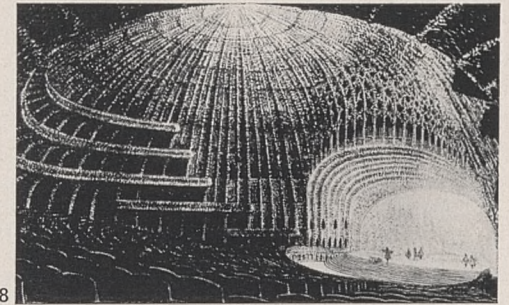
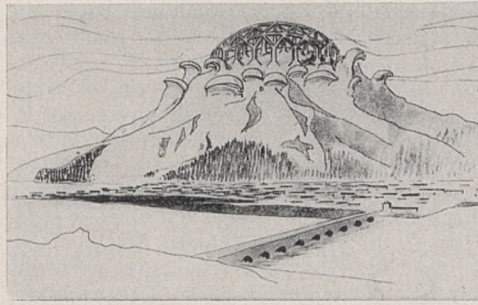
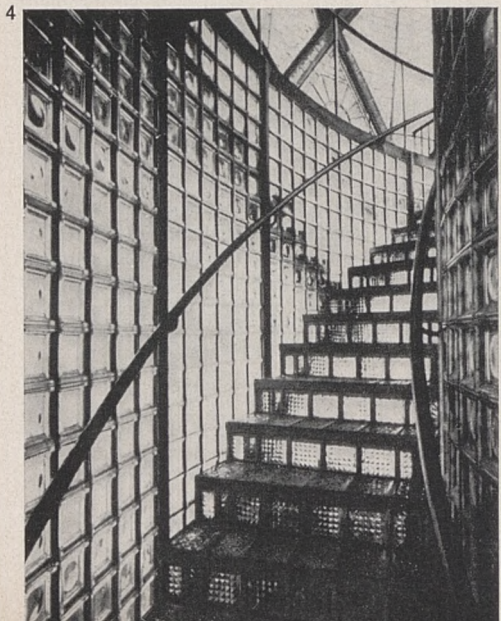
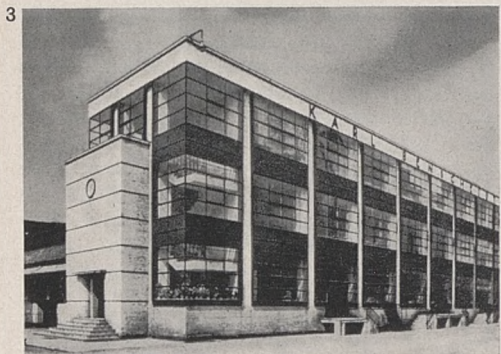
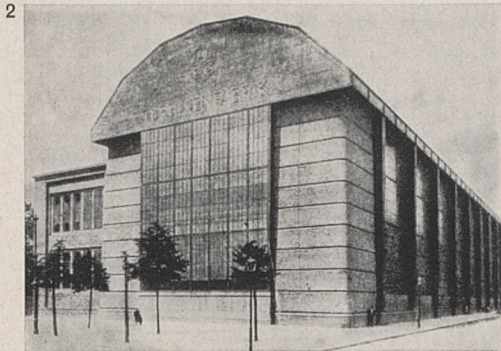
La guerre terminée, après l'effondrement de l'Empire allemand, les accents se déplacèrent en Allemagne. La délivrance du cauchemar électrisait l'atmosphère. Berlin devint la métropole artistique de l'Allemagne. A la fin de 1918 était fondé le «*Groupe Novembre* », composé d'architectes, de peintres, de sculpteurs, de poètes, de musiciens et de gens de théâtre. «*L'avenir de l'Art* », déclarait le manifeste invitant à adhérer au mouvement, «*et le sérieux de l'heure présente nous contraignent, nous les révolutionnaires de l'esprit (expressionnistes, cubistes) à l'union et à une étroite collaboration. C'est pourquoi nous invitons tous les artistes créateurs, qui ont rompu avec les formes anciennes de l'Art, à s'inscrire au «Groupe Novembre* ». Peu après, le «*Conseil du Travail pour l'Art* » faisait son apparition. Il s'agissait d'une association à laquelle appartenaient surtout des architectes mais aussi des peintres et des sculpteurs. En tête du premier libelle, un mot d'ordre : «*L'Art et le Peuple ne seront qu'Un* ». Le Conseil du Travail,

entièrement dans le sens de la prise de position de l'époque, considérait comme un devoir important, à réaliser dans l'immédiat la «*mise au point d'un plan d'architecture utopique comprenant à égalité des projets architectoniques, plastiques et picturaux* ». Le Conseil du Travail se dispersa en 1921, tandis que subsistait le «*Groupe Novembre* ». Mais comme le «*Groupe Novembre* », ainsi d'ailleurs que le Conseil du Travail pour l'Art, étaient trop étendus pour exercer une activité pratique, le «*Zehnerring* » (Cercle des Dix) naquit. Lui appartenaient, à part les frères Taut et Luckhardt, Bartning, Gropius, Häring, Hilberseimer, Mendelsohn et Mies van der Rohe. L'un des buts du «*Zehnerring* » a été la lutte contre les conceptions opposées à l'architecture moderne et représentées par Ludwig Hoffmann, architecte municipal. En 1926, le «*Zehnerring* » s'agrandissait. Il devenait, sous le nom de «*Der Ring* », une association d'architectes. Son secrétaire était Hugo Häring. C'est grâce au «*Ring* » que, lorsque s'imposa la nécessité des grandes cités ouvrières, dans la deuxième moitié des années vingt, des architectes modernes furent sollicités. Ainsi apparut par exemple à Berlin, pour n'en citer qu'une, la cité Berlin-Siemensstadt. A ces mouvements plus ou moins cohérents à l'époque appartenaient de même la «*Gläserne Kette* » (Chaîne de Verre, 1919-1920). Dans ces cercles, ces associations, ces unions, se préparait le futur. Ils étaient les forums des modernes. Ils partageaient néanmoins le sort de tous les mouvements révolutionnaires, qui tombent dès que sont atteints les buts pour lesquels ils ont été fondés.

Mais les bases de l'architecture nouvelle ne furent pas alors posées dans le domaine de la forme seulement, mais aussi dans celui de la construction. En 1922 commençait la collaboration de Walter Bauersfeld, de la firme Zeiss, et de Franz Dischinger, de la firme Dyckerhoff et Widmann, avec pour conséquence le développement du procédé Zeiss-Dywidag et la construction des premiers bâtiments en coques.

Walter Gropius, qui joua un grand rôle au Conseil du Travail pour l'Art, de même que plus tard au «*Zehnerring* » et au «*Ring* », fut nommé en 1918, sur proposition d'Henry van de Velde, directeur de l'Ecole des Arts et Métiers Grand-ducale de Saxe et de l'Ecole Supérieure des Beaux-Arts Grand-ducale de Saxe. Le 30 septembre 1919, sur sa proposition, les deux établissements étaient réunis sous l'étiquette «*Bauhaus d'Etat de Weimar* ». Le «*Bauhaus* » au visage changeant devint la première école de forme moderne.

Ces années-là, un autre point de cristallisation fut la cité «*Weißenhof* », de Stuttgart, inaugurée en 1927 en tant qu'exposition du «*Werkbund* » sous le titre général «*Die Wohnung* » (L'Habitation). Historiquement parlant, elle fut le premier signe



1

5

8

2

6

9

3

7

4

1

Theodor Fischer

Eglise protestante de garnison à Ulm. 1908-11
 Evangel. Garnisonskirche in Ulm
 Protestant garrison church, Ulm

2

Peter Behrens

La halle de turbine de l'AEG à Berlin. 1909
 Turbinenhalle der AEG, Berlin
 A.E.G. Turbine hall, Berlin

3

Walter Gropius & Adolf Meyer

Fabrique Fagus, Alfeld. 1911-16
 Faguswerke, Alfeld
 Fagus factory, Alfeld

4

Bruno Taut

Maison de verre à Cologne. 1914
 Glashaus, Köln
 House in glass, Cologne

5

Bruno Taut

Architecture de montagne. 1919
 Alpine Architektur
 Alpine architecture

6

Hermann Finsterlin

Etude. 1919-20
 Architektur Studie
 Architectural Study

7

Erich Mendelsohn

Tour Einstein à Potsdam (esquisse). 1920-21
 Einsteinturm, Potsdam (Skizze)
 Einstein tower, Potsdam (sketch)

8

Hans Poelzig

Projet de théâtre à Salzbourg (étude d'une salle). 1921
 Projekt Festspielhaus Salzburg (Raumstudie)
 Project for a theatre at Salzburg (study for an auditorium)

9

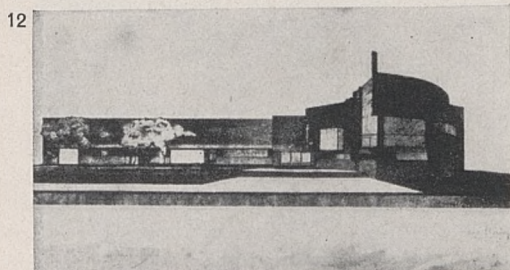
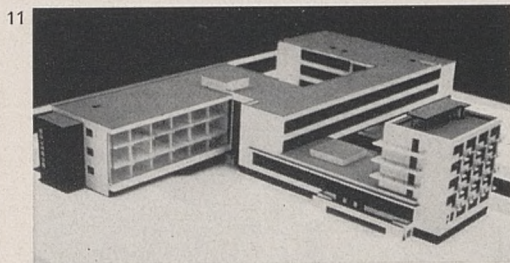
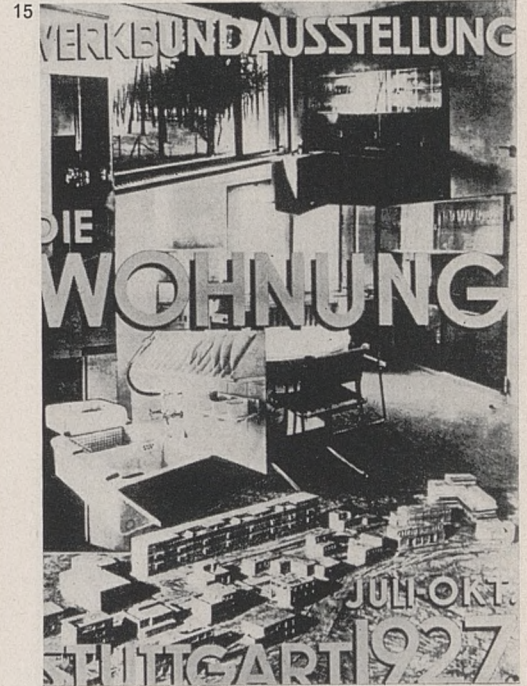
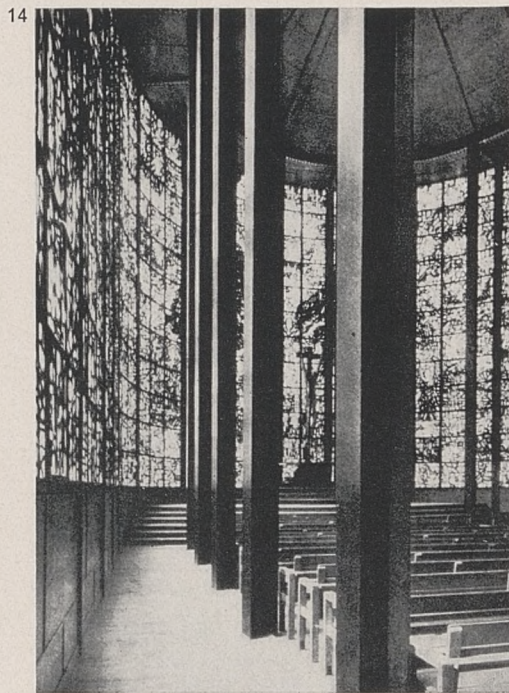
Dyckerhoff & Widmann

Hangar d'avion à Warnemünde. 1933-35
 Flugzeughalle Warnemünde
 Aircraft hangar, Warnemünde

non négligeable de l'existence d'un mouvement nouveau qui ne s'était jusque-là manifesté que par des représentations isolées. Elle proposait l'union des tendances apparemment diverses de cette époque. Deux années plus tard, soit en 1929, l'exposition du « Werkbund » à Breslau reprenait les thèmes de la première, qu'elle présentait sous une forme modifiée. En ce temps-là, en Allemagne, la nécessité de la « maison pour minimum vital » et la construction de cités ouvrières, étaient les tâches primordiales qui, d'elles-mêmes, s'imposaient. En 1929, après la fondation de la CIAM à La Sarraz, se tenait son premier congrès à Francfort-sur-le-Main où,

depuis 1925, Ernst May déployait une activité remarquable en tant qu'architecte municipal. La fin de la seconde moitié des années vingt fut déjà assombrie par les effets sur l'architecture d'une politique en pleine évolution. Le « Bauhaus » qui, en 1925, avait dû émigrer à Dessau, y fut clos en 1930, à l'instigation de la fraction nationale-socialiste du parlement de la ville. Il trouva ensuite asile à Berlin mais fut finalement contraint de fermer ses portes en 1933. A la fin des années vingt, les buts de l'architecture moderne étaient atteints en Allemagne. Une certaine insécurité gagnait du terrain. Les conséquences de la crise économique

mondiale freinaient en outre l'activité dans la construction. Dans cette atmosphère d'instabilité et de stagnation éclatait la brutale prise de pouvoir des nationaux-socialistes. L'étouffant climat de l'époque est éloquentement rendu par l'extrait du jugement d'un concours de l'année 1934. On y lit : « Aucun des concurrents n'a réussi à exprimer formellement l'esprit nouveau. Dans les travaux présentés, à peine trouve-t-on une trace de l'existence, de l'entendement, de la conception du monde selon la philosophie nationale-socialiste, et pas la moindre solution correspondant à l'attitude spirituelle héroïque du vieux lutteur Adolf Hitler ».



10
Walter Bauersfeld
Planetarium à Jena. 1925
Planetarium, Jena
Planetarium, Jena

11
Walter Gropius
Bauhaus, Dessau. 1925-26
Bauhaus, Dessau
Bauhaus, Dessau

12
Hugo Häring
Concours, Berlin. 1926
Wettbewerb Berliner Sezession
Competition, Berlin

13
Hugo Häring
Ferme Garkau. 1924-25
Viehhaus Gut Garkau
Garkau Farm

14
Otto Bartning
Structure en acier d'une église à Cologne. 1927
Stahlkirche auf der Pressa, Köln
Church with structure in steel, Cologne

15
Affiche de l'exposition du Werkbund à Stuttgart.
1927
Plakat zur Werkbundaussstellung in Stuttgart
Poster for the Werkbund Exhibition, Stuttgart



L'architecture moderne elle-même, représentée pourtant en Allemagne par des prestations grandioses, passait pour dégénérée. Quelques-uns des grands architectes émigrèrent, tels Walter Gropius, Ludwig Mies van der Rohe et Erich Mendelsohn; d'autres restèrent au pays, comme par exemple Hugo Häring qui, en tant que chef de l'École Reimann, put déployer une activité pédagogique méritoire. Il serait cependant trop simple de ne considérer l'époque que sous l'angle des bâtiments représentatifs de la prise de pouvoir national-socialiste. Il y eut aussi des bâtiments industriels et des bâtiments du génie; il y eut une série de maisons d'habitation qui, en

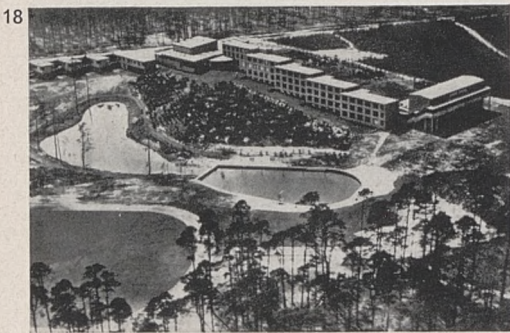
Allemagne même, suivaient la ligne des Modernes. Parmi elles figurent les réalisations d'Egon Eiermann, qui révèlent vis-à-vis du matériau à construire une position analogue à celle que nous pouvons observer en Finlande, dans les maisons d'Alvar Aalto.

Plus que le premier encore, le deuxième conflit mondial marqua l'arrêt complet de toute activité dans le bâtiment. 1948, en rétablissant une base solide par la revalorisation de la monnaie, allait enfin permettre la construction sur une vaste échelle. Il importait tout d'abord de porter remède à l'immense pénurie de logements. La critique fréquente et pertinente adressée à l'état de



16
Walter Gropius

Groupe d'habitations à Berlin-Siemensstadt. 1929
Wohnhäuser in Berlin-Siemensstadt
Apartment buildings, Berlin-Siemensstadt

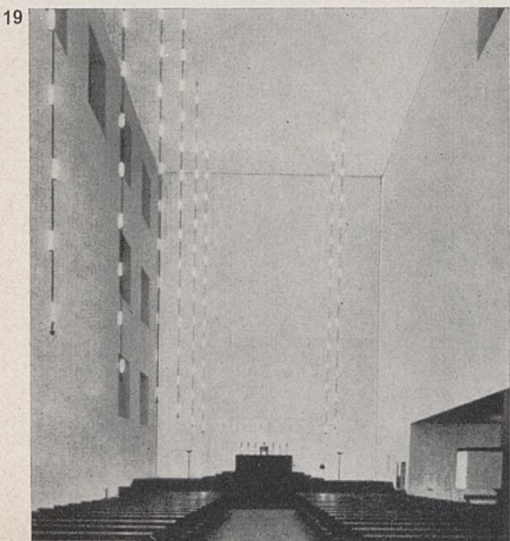


17
Ludwig Mies van der Rohe

Pavillon allemand, Exposition internationale de Barcelone. 1929
Deutscher Pavillon, Internationale Ausstellung Barcelona
German pavilion, Barcelona International Exhibition

18
Hannes Meyer

Ecole fédérale des Syndicats à Berlin-Bernau. 1928-30
Bundesschule des Allgem. Deutschen Gewerkschaftsbundes, Berlin-Bernau
Federal Union school, Berlin-Bernau



19
Rudolf Schwarz und Hanns Schwippert

Eglise de la Fête-Dieu à Aachen. 1930
Fronleichnamskirche, Aachen
Church of the Corpus Christi, Aachen

20
Egon Eiermann

Villa au lac Nicolas à Berlin. 1936
Wohnhaus am Nikolassee, Berlin
Villa, Lake Nicholas, Berlin

21
Egon Eiermann

Villa à Grunewald à Berlin. 1939
Wohnhaus im Grunewald, Berlin
Villa at Grunewald, Berlin.

22
Rudolf Schwarz

Eglise St. Anne à Düren. 1954-56
Kirche St. Anna, Düren
Church of St. Ann, Düren

23
Egon Eiermann, Sep Ruf

Pavillon allemand, Exposition mondiale de Bruxelles. 1958
Deutscher Pavillon, Weltausstellung Brüssel
German pavilion, Brussels World Exhibition

24
Hentrich-Petschnigg

Bâtiment administratif Phoenix-Rheinrohr, Düsseldorf. 1957-59
Verwaltungsgebäude Phoenix-Rheinrohr, Düsseldorf
Phoenix-Rheinrohr administration building, Düsseldorf

25
Hans Scharoun

Salle de concert de la Philharmonie de Berlin. 1960-63
Konzerthalle der Berliner Philharmonie
Concert hall of the Berlin Philharmonic

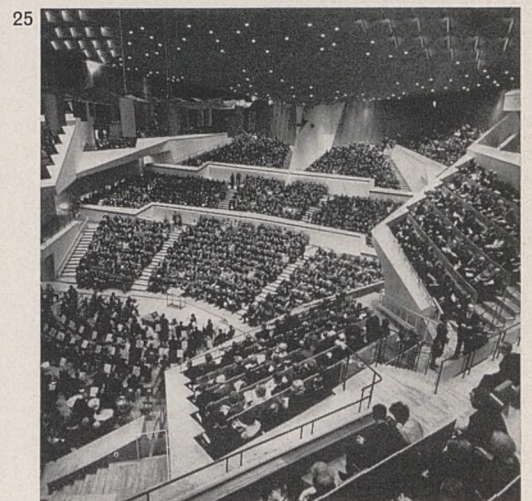
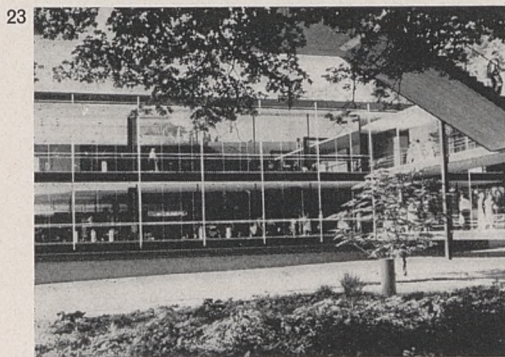
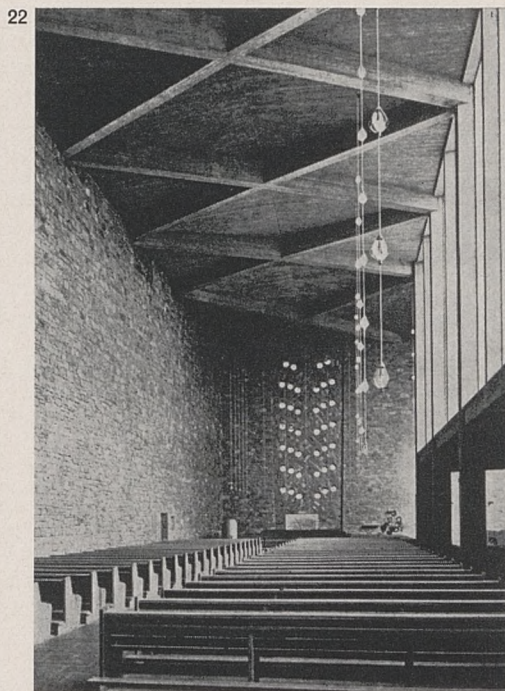
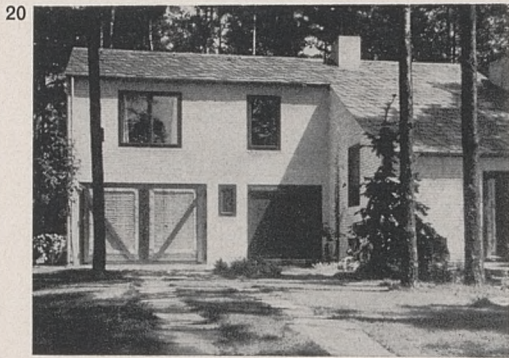
l'architecture allemande d'après-guerre n'est justifiée en somme que si l'on tient compte de cette restriction. La reconstruction des années cinquante ne s'est pas distinguée par la qualité, mais bien plutôt par la quantité. Dans la reconstruction des villes, souvent presque entièrement détruites, on passa à côté du but parce que l'égoïsme de l'individu se montra plus fort qu'une pensée et qu'une action visant l'intérêt commun. En outre, tous les pronostics sur la renaissance économique de l'Allemagne furent renversés par la réalité. Parmi les rares exemples présentant, au moment opportun, une planification d'avenir, il faut compter Hanovre, modèle de

l'urbanisme allemand. Entre-temps la situation a évolué. De plus en plus le concept de qualité prend une place primordiale dans la pensée et l'élaboration. Cette modification est le résultat de l'influence étrangère tout autant que du patient travail des architectes indépendants et des écoles d'architecture. A Berlin l'«Interbau» reprit l'exemple donné par le groupe d'habitations « Weissenhof »: montrer, dans une exposition, des bâtiments construits par des architectes d'une renommée internationale. Du point de vue de l'urbanisme, le résultat peut avoir été problématique. Il n'en reste pas moins incontestable que, du point de vue des réalisations séparées, l'influence a

été grande. Dès cette date, des architectes étrangers éminents furent invités à participer aux concours. Des bâtiments comme la maison-tour d'Aalto («Neue Vahr», à Brême) jalonnent le chemin.

La guerre et les ruines n'ont pas provoqué en Allemagne de solution de continuité. Ainsi a-t-il été possible que Hans Scharoun, appartenant en 1919/1920 au cercle de la «Gläserne Kette», puis plus tard au «Ring», ait aujourd'hui l'occasion de mettre ses idées en pratique dans la réalisation d'un grand édifice, la «Philharmonie» de Berlin.

Jürgen Joedicke



Moderne Architektur in Deutschland — ein Überblick

Am 6. Oktober 1907 wurde in München der Deutsche Werkbund gegründet, dessen Ziel « die Veredelung der gewerblichen Arbeit im Zusammenwirken von Kunst, Industrie und Handwerk, durch Erziehung, Propaganda und geschlossener Stellungnahme zu einschlägigen Fragen » war. Zu den Gründungsmitgliedern zählten nicht nur avantgardistische Künstler wie Peter Behrens und Joseph Olbrich, die aus der Jugendstil-Bewegung kamen, sondern auch sich zur Tradition bekennende Architekten, die in Theodor Fischer ihren Sprecher fanden.

Im gleichen Jahr wurde Peter Behrens als künstlerischer Beirat der AEG berufen. Seine Arbeit, die praktisch das Gebiet des « industrial design » vorwegnahm, war von großer Bedeutung für die damalige Epoche. Die von ihm entworfenen Fabrikbauten, wie z.B. die etwas pathetische Turbinenhalle der AEG in Berlin (1909), waren vorbildlich für alle Bestrebungen in Europa. Behrens nahm eine ähnliche zentrale Rolle als Lehrmeister ein wie dreißig Jahre zuvor in Chicago William Le Baron Jenney. Bei ihm arbeiteten nicht nur Ludwig Mies van der Rohe und Walter Gropius, sondern auch Le Corbusier.

Den Schnitt von einer pathetisch überhöhten zur sachlichen Industriearchitektur führte Walter Gropius durch, der 1911 den Auftrag bekam, die Fagus-Werke in Alfeld zu erstellen. Es ist charakteristisch für die damalige Situation, daß der Bauherr, dem bereits ein fertig ausgearbeitetes Baugesuch vorlag, sich gütlich von seinem bisherigen Architekten trennte und den jüngeren

Gropius wählte, weil er sich einen modernen Fabrikbau wünschte. Über die Fagus-Werke ist viel geschrieben worden. Man übersieht zumeist, daß die Modernität dieses Entwurfes nicht in einem neuen Konstruktionssystem liegt, sondern in einer neuen Formfindung. Die Konstruktion ist außerordentlich konservativ. Die Decken des Verwaltungsgebäudes ruhen auf der einen Seite auf einer durchgehenden Mauer und auf der anderen Seite auf Pfeilern aus Mauerwerk auf.

Zur gleichen Zeit erbaute Theodor Fischer die Garnisonskirche in Ulm, einen Bau, der sich zwar in der Großform an herkömmliche Vorbilder anlehnte, im einzelnen jedoch und vor allen Dingen in der Behandlung der Baustoffe und Konstruktion völlig neue Wege ging. Es ist eines der frühen Beispiele der Anwendung eines sichtbaren Stahlbetonskeletts im Kirchenbau.

1914 fand in Köln die erste große Werkbundausstellung statt. Sie gab einen Überblick über die Tendenzen und Strömungen der damaligen Zeit, die, wie sich schon bei der Gründung des Werkbundes zeigte, vom Anschluß an die Tradition bis zum avantgardistischen Experiment reichten. Einige Bauten, wie die Festhalle von Peter Behrens, zeigten die inzwischen vollzogene Anlehnung an einen gemäßigten Neo-Klassizismus. Zu den avantgardistischen Beispielen zählte zweifelsohne das Glashaus von Bruno Taut, das nicht nur als Demonstration der ästhetischen Möglichkeiten des Glases gedacht war, sondern auch die Thesen von Paul Scheerbart verdeutlichen sollte, die darauf abzielten, durch Bauten aus Glas das Verhalten der Menschen zu ändern.

Die Kölner Werkbundausstellung konnte die ihr zugedachte Aufgabe nicht mehr erfüllen. Im Sommer 1914 brach der erste Weltkrieg aus, der alle weiteren Bestrebungen lahmlegte.

Nach Beendigung des Krieges und dem Zusammenbruch des Kaiserreiches in Deutschland hatten sich die Akzente verschoben. Die Befreiung vom Alpdruck des Krieges elektrisierte die Atmosphäre. Berlin wurde zur künstlerischen Metropole Deutschlands. Ende 1918 wurde die November-Gruppe in Berlin gegründet, der Architekten, Maler, Bildhauer, Dichter, Musiker und

Theaterleute angehörten. « Die Zukunft », so hieß es in dem Schreiben, in dem zur Teilnahme eingeladen wurde, « der Kunst und der Ernst der jetzigen Stunde zwingen uns Revolutionäre des Geistes (Expressionisten, Kubisten) zur Vereinigung und zum engen Zusammenschluß. Wir richten daher an alle bildenden Künstler, welche die alten Formen der Kunst zerbrachen, die dringende Aufforderung, ihren Beitritt zur November-Gruppe zu erklären... ». Kurz danach gründete sich der Arbeitsrat für Kunst, eine Vereinigung, der vor allen Dingen Architekten, aber auch Maler und Bildhauer angehörten. An der Spitze des ersten Manifestes steht der Leitsatz, daß « Kunst und Volk eine Einheit bilden... » müssen. Ganz im Sinne der Zielsetzung der Zeit betrachtete der Arbeitsrat als wichtigste Aufgabe der nächsten Zukunft die « Ausarbeitung eines umfassenden utopischen Bauprojekts, das im gleichen Maße architektonische, wie plastische und malerische Entwürfe umfassen soll ». Der Arbeitsrat löste sich bereits 1921 auf, während die November-Gruppe noch weiterbestand. Da jedoch November-Gruppe wie Arbeitsrat für Kunst für eine praktische Tätigkeit zu groß waren, wurde der « Zehnerring » gegründet, dem neben den Gebrüdern Taut und Luckhardt auch Bartning, Gropius, Häring, Hilberseimer, Mendelsohn und Mies van der Rohe angehörten. Eines der Ziele des Zehnerrings war die Bekämpfung der von Ludwig Hoffmann, dem damaligen Stadtbaurat, vertretenen und gegen die Moderne Architektur gerichteten Auffassungen. Der Zehnerring erweiterte sich 1926 zur Architektenvereinigung « Der Ring », Sekretär war Hugo Häring. Es ist der Arbeit des Ringes zu verdanken, daß bei den großen Siedlungsaufgaben der zweiten Hälfte der zwanziger Jahre moderne Architekten zugezogen wurden. So entstand z.B. neben vielem anderen die Siedlung Siemensstadt in Berlin. Zu den mehr oder weniger locker gefügten Vereinigungen dieser Epoche gehörte auch die Gläserne Kette, die 1919-1920 bestand. In diesen Bündeln, Vereinigungen und Zusammenschlüssen bereitete sich das Neue vor, sie waren Diskussionsstätten der Moderne. Sie teilten jedoch das Schicksal aller revolutionären Bewegungen, die verfallen,

sobald die Ziele, für die sie gegründet wurden, erreicht waren.

Aber nicht nur auf gestalterischem Gebiet wurden damals die Grundlagen der heutigen Architektur gelegt, sondern auch auf konstruktivem Gebiet. 1922 begann die Zusammenarbeit von Walter Bauersfeld von der Firma Zeiss und Franz Dischinger von der Firma Dyckerhoff & Widmann, die zur Entwicklung des Zeiss-Dywidag-Verfahrens führte und damit zum Bau der ersten Schalenkonstruktionen.

Walter Gropius, der im Arbeitsrat für Kunst, wie später im Zehnerring und im Ring, eine große Rolle spielte, wurde 1918 auf Vorschlag von Henry van de Velde zum Direktor der Großherzoglich Sächsischen Kunstgewerbeschule und der Großherzoglich Sächsischen Hochschule für Bildende Kunst ernannt, die am 30. 9. 1919 auf seinen Vorschlag vereinigt und in « Staatliches Bauhaus in Weimar » umbenannt wurden. Das Bauhaus wurde in seiner wechselvollen Geschichte zur ersten Schule moderner Gestaltung.

Ein weiterer Kristallisationspunkt jener Jahre war die Weißenhofsiedlung in Stuttgart, die 1927 als Werkbundaustellung « Die Wohnung » eröffnet wurde. Sie war, historisch gesehen, das erste, nicht mehr zu übersehende Signal der Existenz einer neuen Bewegung, die bis dahin nur in Einzeldarstellungen zutage getreten war. Sie legte das Verbindende der scheinbar unterschiedlichen Tendenzen dieser Epoche dar. Zwei Jahre später wurde in Breslau die Werkbundaustellung 1929 eröffnet, die das Thema der ersten aufnahm und in veränderter Form darstellte.

Die Förderung der « Wohnung für das Existenzminimum » und der Siedlungsbau waren die großen selbstgestellten Aufgaben jener Jahre in Deutschland. 1929 fand nach Gründung der CIAM in La Sarras der erste Kongreß in Frankfurt am Main statt, wo Ernst May seit 1925 eine vorbildliche Tätigkeit als Stadtbaurat entfaltet hatte.

Das Ende der zweiten Hälfte der zwanziger Jahre war bereits überschattet von den möglichen Auswirkungen der sich verändernden politischen Verhältnisse auf die Moderne Architektur. Das Bauhaus, das bereits 1925 nach Dessau übersiedeln

mußte, wurde 1930 in Dessau auf Bestreben der nationalsozialistischen Fraktion im dortigen Stadtparlament geschlossen und fand in Berlin eine neue Heimstätte, bis es endgültig 1933 seine Pforten schließen mußte. Ende der zwanziger Jahre waren die Ziele der Moderne in Deutschland erreicht; — eine gewisse Unsicherheit machte sich breit; die Folgen der Weltwirtschaftskrise von 1929 hemmten zudem eine größere Bautätigkeit. In diese Atmosphäre der Ungewißheit und Stagnation stieß der brutale Machtanspruch der Nationalsozialisten.

Die bedrückende Atmosphäre dieser Zeit kann durch den Auszug aus einem Wettbewerbsurteil aus dem Jahr 1934 gekennzeichnet werden. Darin heißt es: « Wohl keinem der Bearbeiter ist es gelungen, den neuen Geist in der Gestaltung zum Ausdruck zu bringen. Bei den eingereichten Arbeiten ist kaum eine Spur vom Wesen, Verstehen und Erfassen der NS-Weltanschauung zu finden, keine Lösung, die der heroischen Geisteshaltung des alten Kämpfers Adolf Hitler entsprach. » Die Moderne Architektur, die in Deutschland großartige Leistungen erzielt hatte, galt als entartet. Einige der führenden Architekten emigrierten, wie Walter Gropius, Ludwig Mies van der Rohe und Erich Mendelsohn; einige blieben in Deutschland, wie z.B. Hugo Häring, der als Leiter der Reimann-Schule eine verdienstvolle pädagogische Tätigkeit entfalten konnte. Es würde jedoch eine unzulässige Vereinfachung bedeuten, wenn man bei der Betrachtung jener Epoche nur die den Machtanspruch des Nationalsozialismus repräsentierenden Bauten sehen würde. Es gab daneben sachlich durchgestaltete Industriebauten und Ingenieurbauten; es gab auch eine Reihe von Wohnbauten, welche die Tradition der Moderne auch in Deutschland weiter pflegten. Zu ihnen gehören Wohnhäuser von Egon Eiermann, welche die gleiche Einstellung zum Baustoff verraten, wie wir sie bei den Wohnhäusern von Alvar Aalto in Finnland erkennen können. Der zweite Weltkrieg bedeutete stärker noch als der erste einen völligen Stillstand jeglichen Bauens. Nachdem 1948 durch die Währungsreform wieder eine stabile Grundlage geschaffen war, konnte auch das Bauen in größerem Aus-

maße beginnen. Es mußte zunächst der Behebung der größten Wohnungsnot dienen. Die häufige und mit Recht geübte Kritik am Stand der deutschen Nachkriegsarchitektur ist nur berechtigt, wenn man diese Einschränkung geltend macht. Der Wiederaufbau der fünfziger Jahre zeichnete sich nicht durch Qualität, sondern durch Quantität aus. Viel wurde beim Wiederaufbau der zum Teil völlig zerstörten Städte versäumt, weil sich der Egoismus des einzelnen stärker erwies als ein auf Gemeinschaftlichkeit zielendes Denken und Handeln. Zum anderen aber wurden alle Prognosen über die wirtschaftliche Gesundung Deutschlands durch die Tatsachen über den Haufen geworfen. Zu den wenigen Beispielen, bei denen eine vorausschauende Planung im richtigen Moment einsetzte, gehört Hannover; — es ist das Musterbeispiel deutscher Stadtplanung.

Die Situation hat sich inzwischen gewandelt. Der Qualitätsanspruch tritt immer mehr in den Vordergrund des Denkens und Planens. Diese Wandlung ist gleichermaßen das Ergebnis der geduldrigen Arbeit einzelner Architekten und der Architekturschulen wie des Einflusses von außen. Die Interbau in Berlin hatte das mit der Weißenhofsiedlung gegebene Beispiel wieder aufgenommen, in einer Ausstellung Bauten zu zeigen, die von international anerkannten Architekten errichtet werden. Mag das städtebauliche Ergebnis auch fragwürdig sein, so ist doch unbestreitbar, daß von den Einzelbauten großer Einfluß ausgegangen ist. Seit diesem Zeitpunkt werden führende ausländische Architekten bei Wettbewerben eingeladen. Bauten, wie das Hochhaus von Aalto in der Neuen Vahr in Bremen, setzen Maßstäbe.

Trotz Krieg und Zerstörung ist in Deutschland die Kontinuität nicht abgerissen. So konnte es sich ereignen, daß Hans Scharoun, der 1919/20 zum Kreis der Gläsernen Kette und später zum Ring gehörte, heute Gelegenheit erhielt, seine frühen Ideen bei einem Großbau zu realisieren: beim Bau der Philharmonie in Berlin.

Jürgen Joedicke