

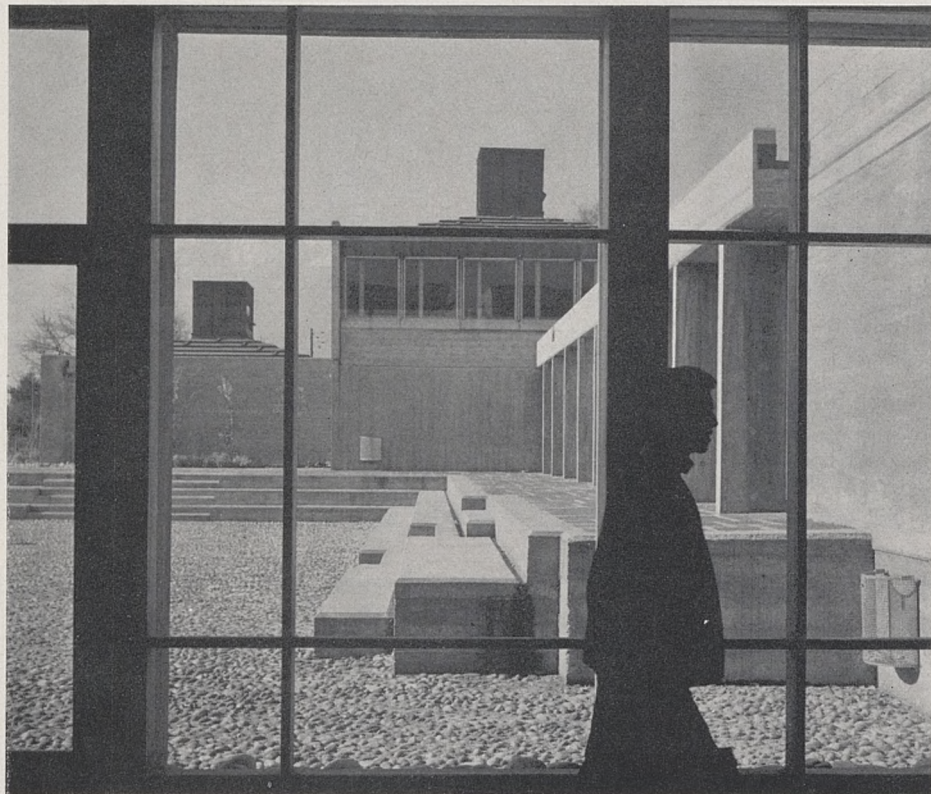
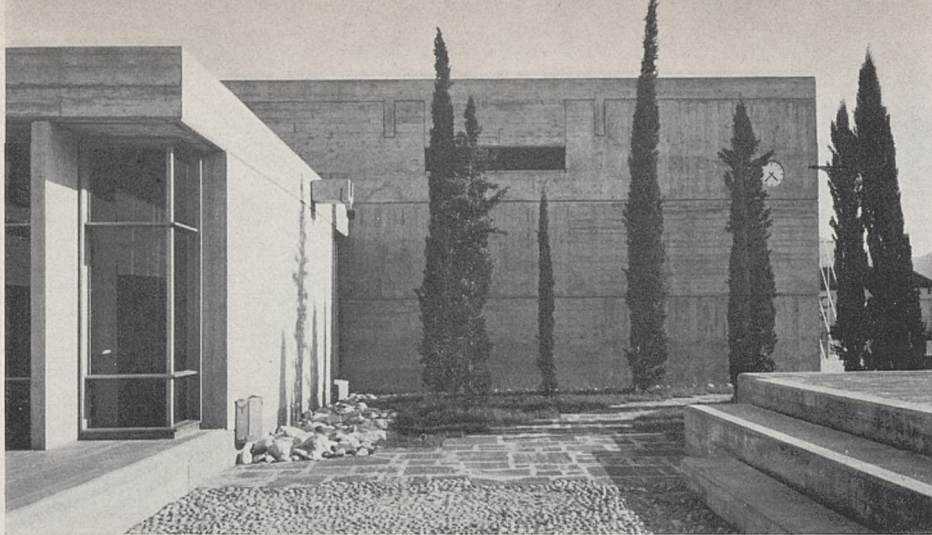
Ginnasio Locarno

Dolf Schnebli, architetto SIA

La scuola contiene 21 sale di classe di 30 allievi ciascuna, 1 sala di lavori femminili, 2 sale di scienze, 2 di disegno, 1 di canto, nonché le sale dei professori, della direzione, una sala di ginnastica con gli annessi necessari e un appartamento per il portinaio.

Il ginnasio si trova in un quartiere in pieno sviluppo. I suoi vicini sono dunque case di abitazione, artigiani e giardini.

L'edificio è diviso in due parti convergenti verso il cortile di ricreazione. La prima contiene l'amministrazione, le sale di canto, di scienze, di disegno e di ginnastica, la seconda le 21 classi quadrate con luce centrale d'all'alto. I materiali prefabbricati sono stati largamente utilizzati, per esempio per il tetto. Le pareti e i soffitti sono di cemento greggio, le finestre di pino e i soffitti delle 21 classi sono rivestiti di legno e rame. Tutti i pavimenti dei corridoi sono di granito della Maggia, quelli delle sale di scuola invece di lastre d'argilla. Il cemento è stato lavorato e dipinto soltanto nei luoghi dove gli allievi non possono toccarlo.



Gymnase à Locarno, Tessin

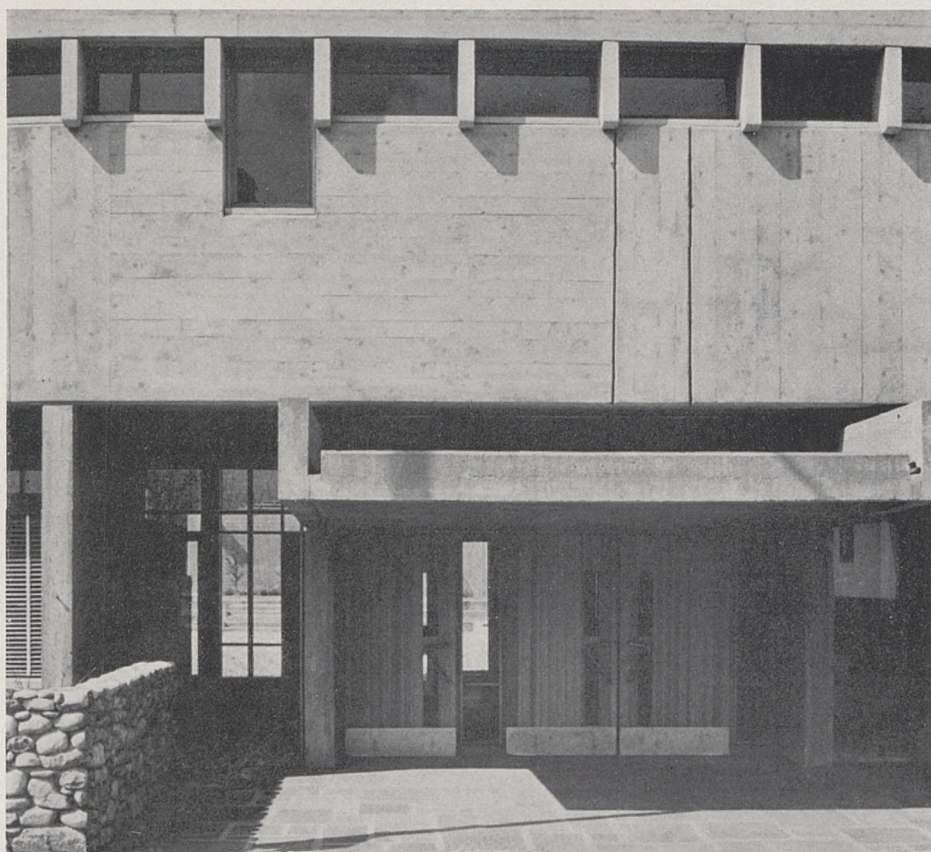
Réalisation dans un quartier en plein développement. Matériaux préfabriqués largement utilisés. L'édifice est divisé en deux parties autour de la place de récréation.

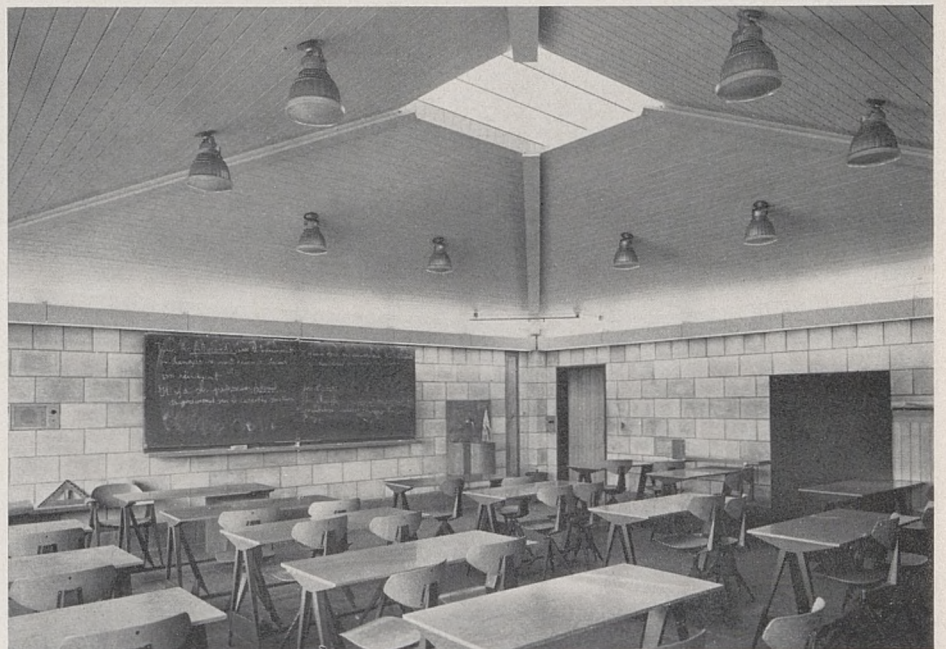
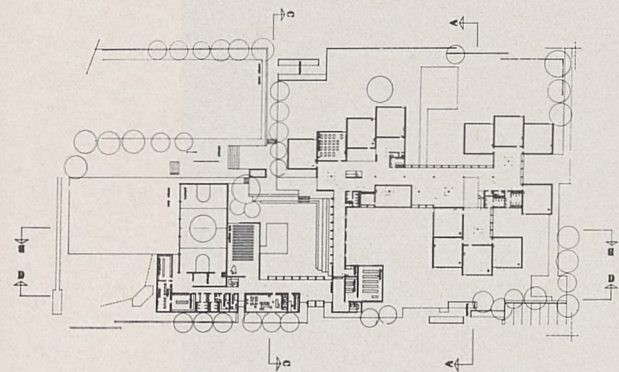
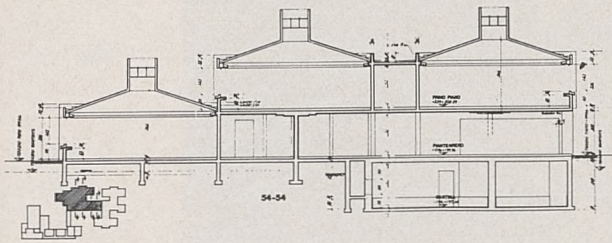
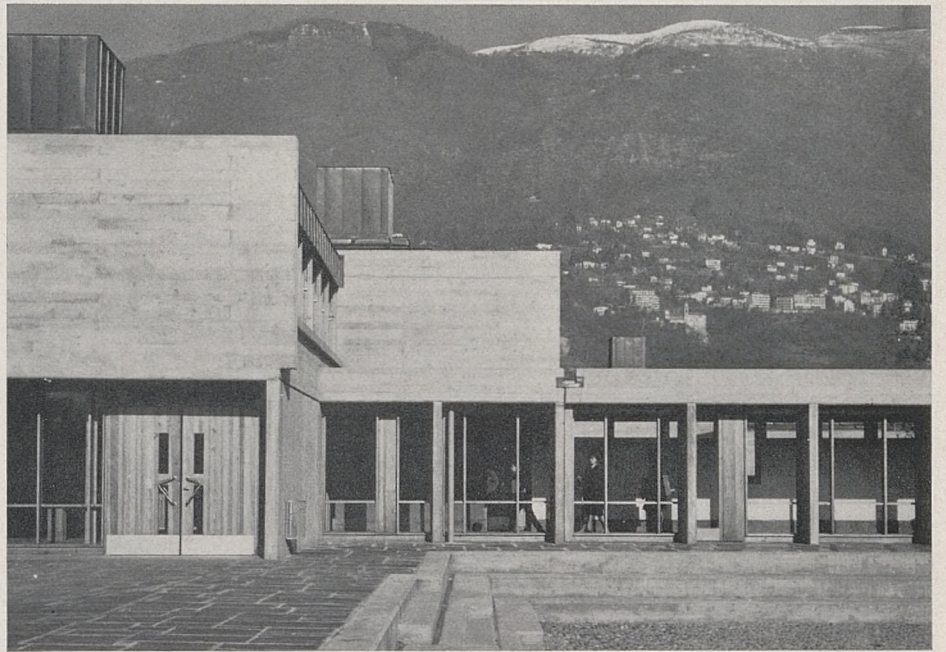
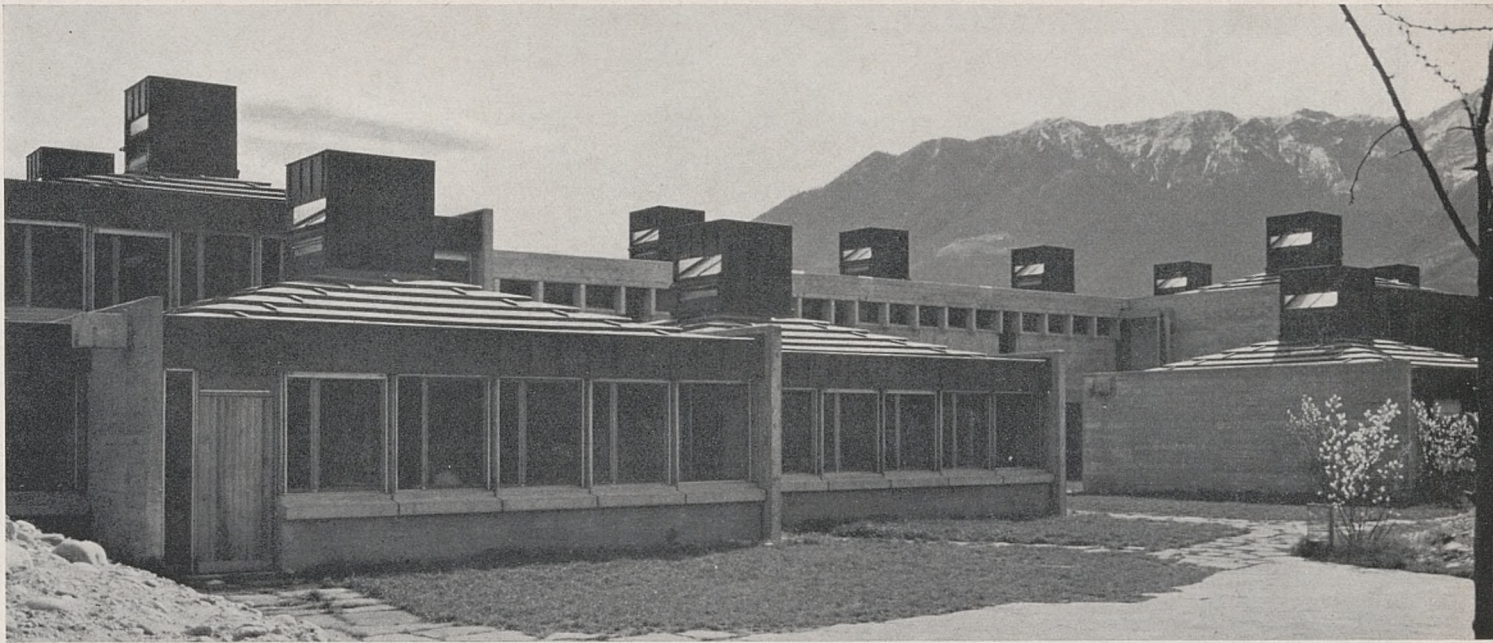
Gymnasium in Locarno, Tessin

Die Schule liegt in einem Bebauungsviertel. Es wurden vor allem vorgefabrizierte Bauteile verwendet. Der Bau ist durch den Pausenplatz in zwei Teile geteilt.

High School in Locarno, Ticino

This school has been designed in a rapidly expanding area and has been conceived in two parts around the playground. Prefabrication has been widely used.





Photos: F. Maurer.