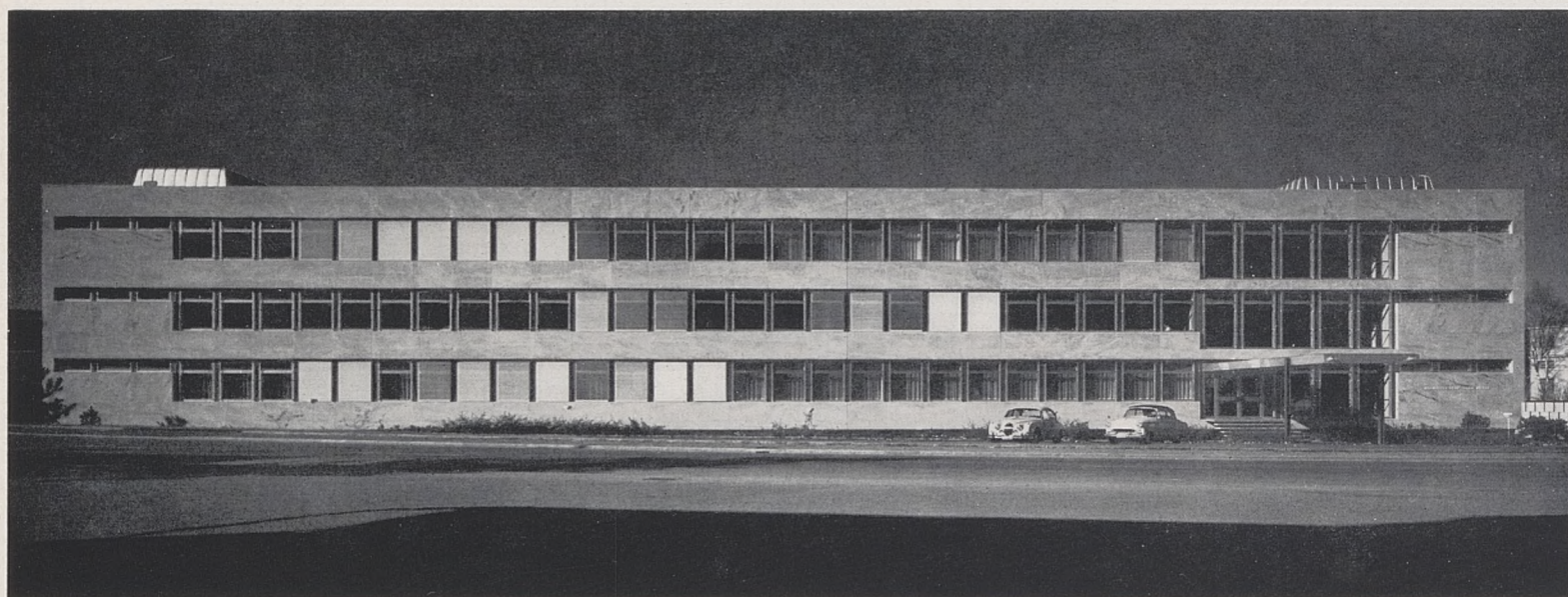


# Les ateliers Isola, Breitenbach

Suter + Suter, FAS/SIA, architectes



Façade principale et détail façade arrière avec garage

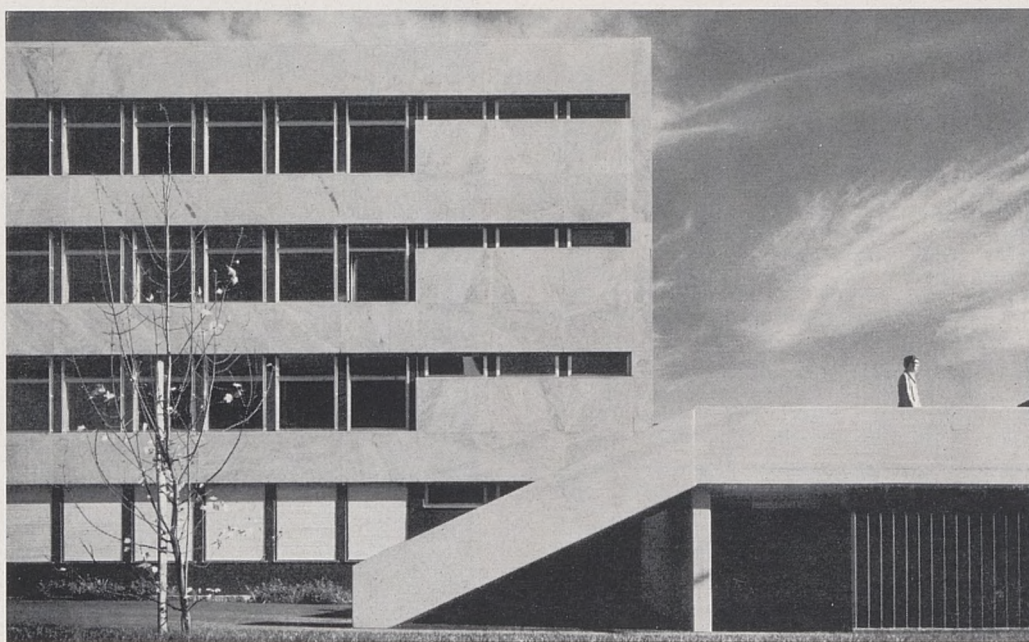
En 1957, les ateliers suisses Isola, de Breitenbach, décidaient la construction d'un bâtiment administratif.

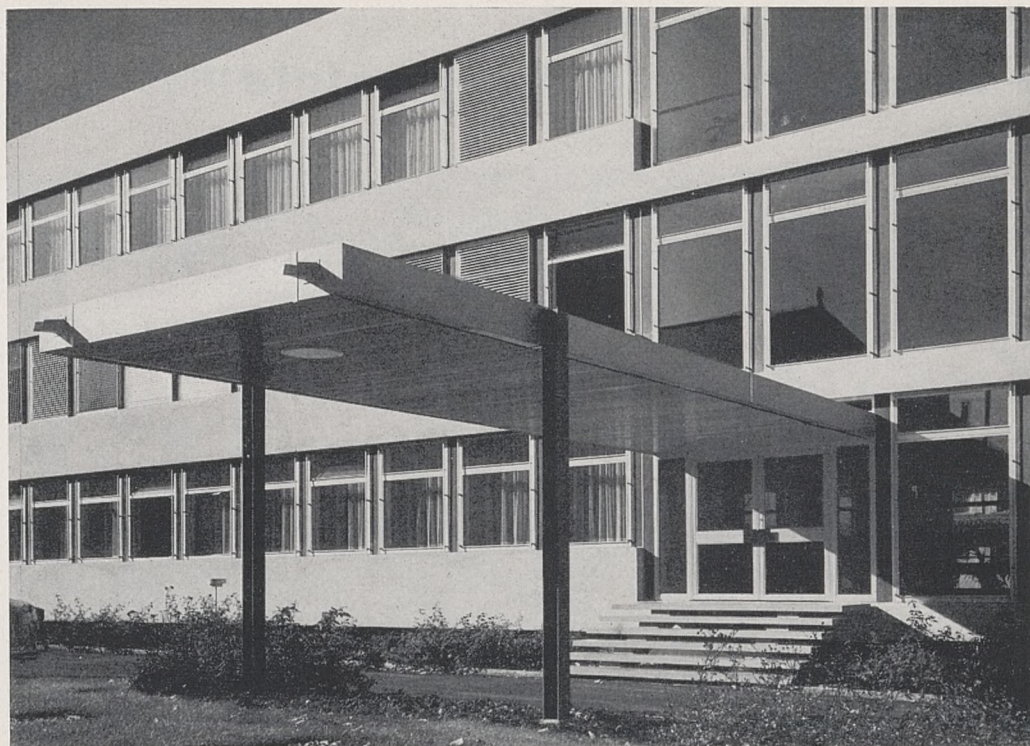
Pour les architectes il s'agissait de calculer la place nécessaire en tenant compte aussi d'exigences futures dont l'importance demeurait encore indéterminée. Ils adoptèrent alors la solution suivante :

Pour les huit années à venir, la place supplémentaire se trouverait dans le nouveau bâtiment que l'on agrandirait ultérieurement pour permettre l'expansion.

## Terrain

On disposait d'une parcelle sur une pente, bien située par rapport aux ateliers et à une rue de transit de Breitenbach.





### Projet

La première exigence: la situation de l'entrée principale par rapport à la rue, celle de l'entrée des employés par rapport aux ateliers, a été remplie.

L'emplacement du bâtiment parallèle à la rue donne un éclairage est-ouest favorable. La pente a permis de placer judicieusement les lavabos et les services d'expédition. Elle a permis aussi l'installation de spacieux parcs pour les vélos, au niveau de la cour des ateliers, c'est-à-dire au rez-de-chaussée. Des parois mobiles permettent la division des surfaces des bureaux dépendant les uns des autres. De ce fait les installations techniques ont été concentrées aux extrémités du bâtiment.

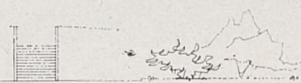
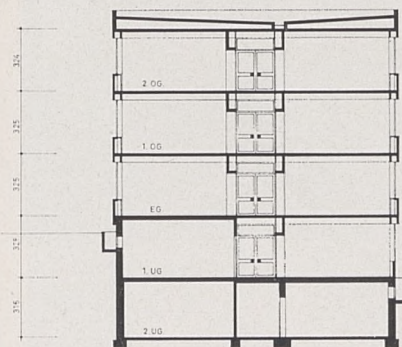
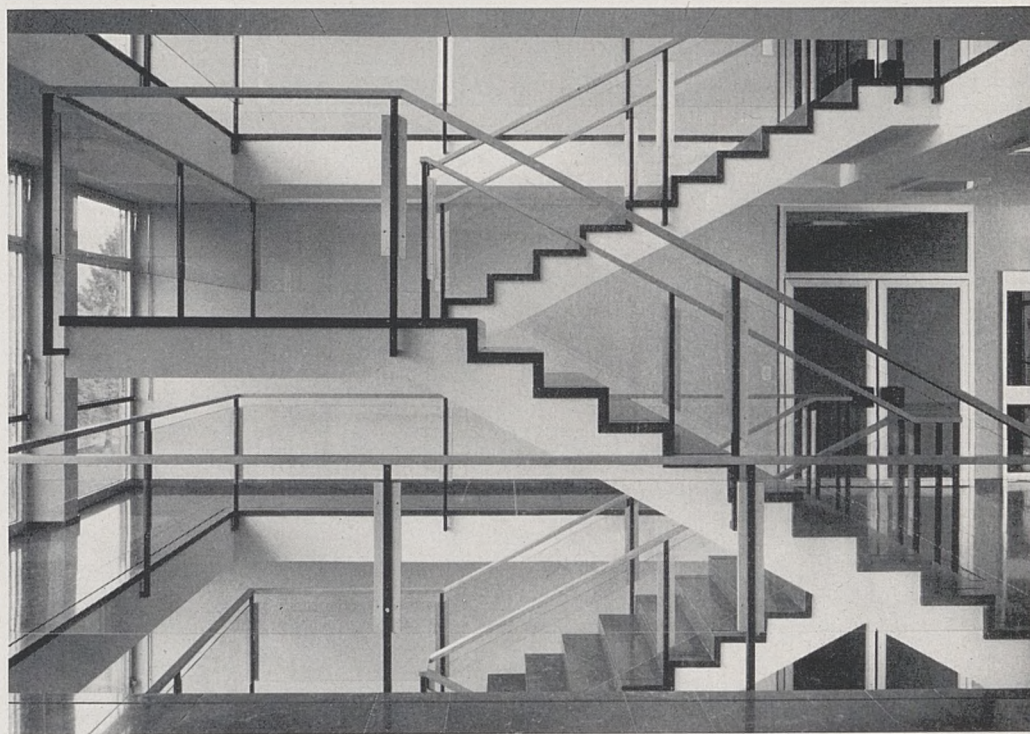
L'agrandissement ultérieur est prévu en prolongation de l'axe de l'entrée principale.

Entrée principale et détail escaliers

Photos Peter Heman

### Construction

On a donné la préférence à des piliers de béton préfabriqués de 16×24 cm. (façade) et à des couvertures de béton à cannelures recouvrant, dans la zone médiane, la maçonnerie de briques en U.



Coupe, plan du rez-de-chaussée et de l'étage

