

Justus Dahinden

Architekt
Zürich
T. Koncz, Ing.

Village Trigon, Doldertal

Le terrain du village Trigon, dans le Doldertal, est une sorte de vallée étroite très calme et limitée tout autour par une magnifique zone boisée. Il s'agissait d'édifier un ensemble varié de bureaux, d'habitations, de logements pour élèves, ainsi qu'un centre scolaire avec bibliothèque et cantine. En outre, il fallait construire un garage collectif souterrain pour au moins trente véhicules, ainsi que sur le reste de la parcelle une piscine chauffée. Le système de construction Trigon, avec ses cellules spatiales de 50 mètres carrés polyvalentes, convenait bien au caractère inhabituel du problème posé. L'ensemble est constitué de 22 unités spatiales organisées par groupements de deux à quatre éléments au-dessus du garage souterrain. Le parc avec sa piscine et son théâtre de plein air complètent le bâtiment d'une manière fort heureuse.

Le Trigon est un élément spatial limité par un triangle équilatéral dont le côté a une longueur de 10 m. 50 dans lequel peut s'inscrire un hexagone. La maille utilisée est dimensionnée de telle sorte que chacun des trois espaces triangulaires restant dans les angles puisse être utilisé pour les fonctions suivantes: cuisine avec bar à repas, bloc d'eau avec douche ou baignoire, escalier en spirale avec équipements et armoires incorporées. Dans l'unité constructive (50 m² de surface au sol), sans élément porteur intermédiaire, peuvent prendre place trois chambres à coucher avec entrée ou une salle de séjour avec cuisine intégrée ou trois bureaux, ou bien encore une demi-salle de classe avec coin de bricolage ou escalier d'accès. Dans la mesure où il est possible de se passer de cloisons intermédiaires porteuses, l'aménagement des locaux peut être modifié à tout moment. C'est ainsi que, au besoin, il est possible de transformer en un tour de main les bureaux en appartements. Les cellules spatiales Trigon peuvent être intégralement montées en usine et amenées sur place pour y être juxtaposées ou superposées. Pour souligner la caractère de ce jeu de construction, quelques éléments ont été traités avec des couleurs vives: rouge, orange, jaune et bleu. Le gris du béton resté brut accroît d'autant plus la gaieté du contraste qui en résulte.

Trigon-Dorf Doldertal

Das Baugelände des *Trigon*-Dorfes Doldertal ist ein schmales, talartiges Gelände mit ruhiger Situation, das allseitig durch einen reizvollen Baumbestand abgegrenzt ist. Es galt, ein differenziertes Mehrzweckangebot von Büros, Schüler- und Wohnappartements und einem Schulzentrum mit Bibliothek und Kantine zu verwirklichen. Zudem sollte eine Tiefgarage für mindestens 30 Wagen sowie ein geheiztes Schwimmbad in der offenen bleibenden Gartenanlage erstellt werden. Die gewählte *Trigon*-Bauweise mit ihrer vielen Zwecken dienenden Raumzelle von 50 m² Grundfläche eignete sich für das ungewöhnliche Konzept der Aufgabenstellung. Die Konstruktion besteht aus 22 Raumeinheiten, welche in zwei bis vier nebeneinandergeschichteten Baukörpern über der Unterflurgarage angeordnet sind. Der Grünpark mit Schwimmbad und Freilichttheater ergänzt den Bau in reizvoller Weise.

Das *Trigon* ist ein Raumelement, abgegrenzt durch ein gleichseitiges Dreieck mit einer Seitenlänge von 10,5 m, in welches ein Sechseck eingeschrieben werden kann. Der durchgeführte Raster ist so bemessen, dass jedes der drei in den Ecken liegenden Dreieckselemente eine vollständige Funktion übernehmen kann für: Küche mit Essbar, Nasszelle mit Dusche oder Badewanne, Wendeltreppenhaus mit Wohnungseinrichtung und Einbauschränken. Das Bauelement (50 m² Bodenfläche) kann in verschiedenen Kombinationen und unter Verzicht auf tragende Zwischenkonstruktionen für 3 Schlafzimmer mit Vorplatz, Wohnküche mit Wohnraum, 3 Büros oder ein halbes Schulzimmer mit Bastelecke oder Treppenaufgang Verwendung finden. Weil man auf tragende Zwischenwände verzichtet, ist eine innere Raumänderung jederzeit möglich. So können z. B. die Büros bei Bedarf mit wenigen Handgriffen in Wohnungen verwandelt werden. Die Raumzelle *Trigon* kann gesamthaft durch Fabrikmontage fertiggestellt und als solche nebeneinander oder übereinander plazierte werden. Um das Spielrische der Platzierung zu unterstreichen, wurden einzelne Baukörper mit leuchtenden Farben, Rot, Orange, Gelb und Blau, behandelt. Das verbleibende Grau des Sichtbetons steigert die daraus resultierende frohe Kontrastwirkung.

Trigon Village, Doldertal

The site of the Trigon village in the Doldertal is a narrow valley surrounded by magnificent woods. The project was to build offices, houses, accommodation for students and a school with a library and canteen. A collective underground garage for 30 cars and a heated swimming pool were also programmed. The Trigon construction system of polyvalent 50-square metre units well suited the unusual nature of the problem.

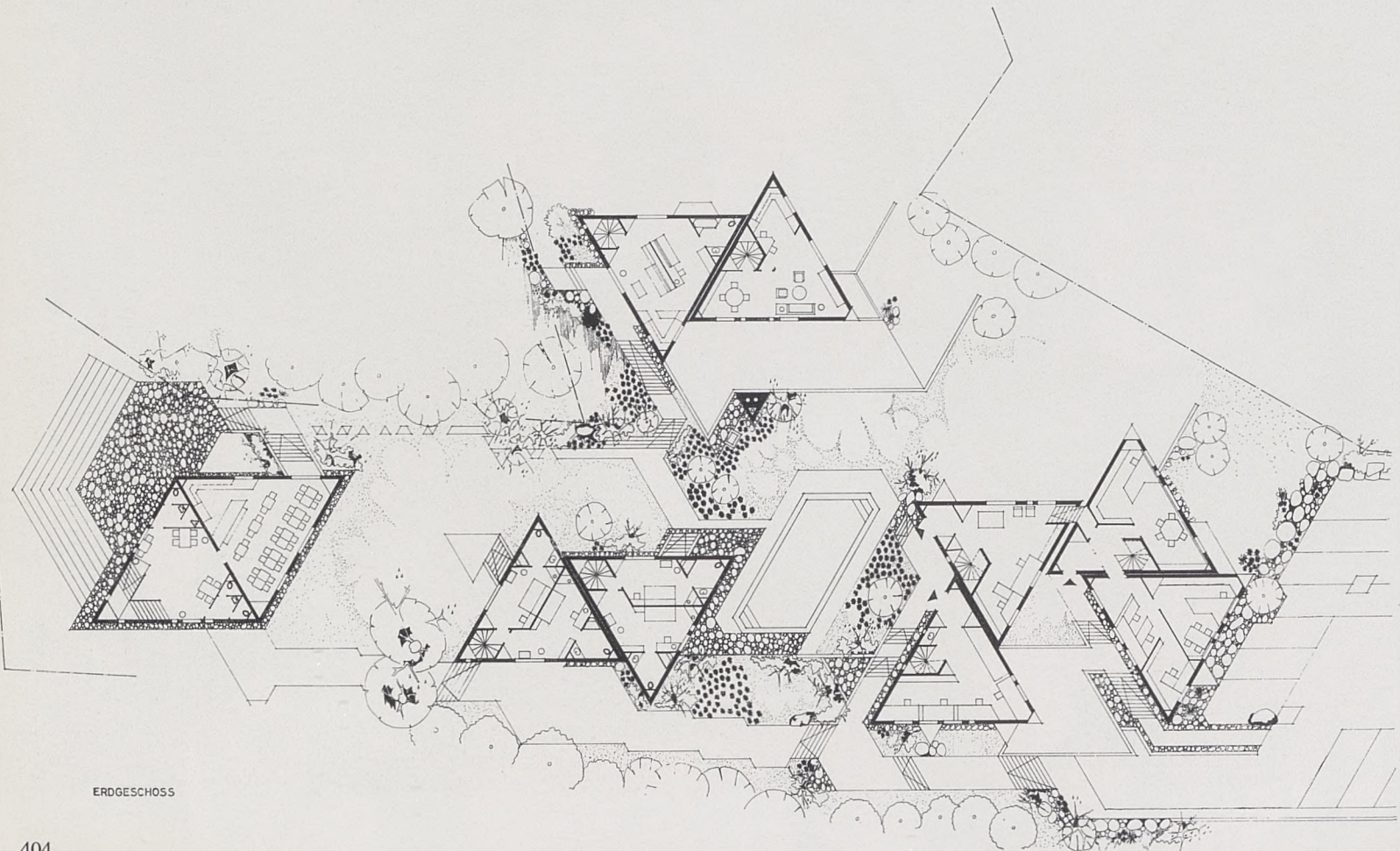
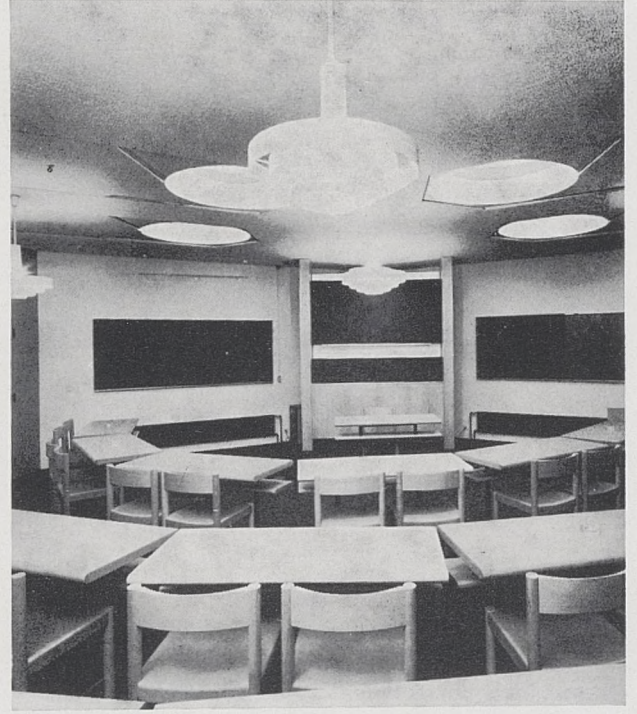
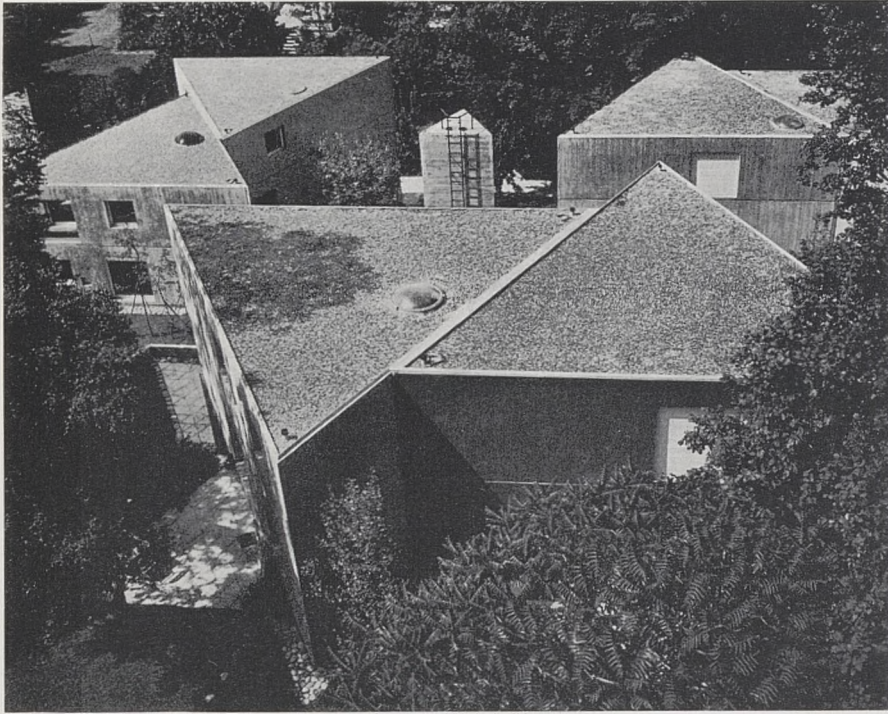
The development is made up of 22 units in groups of two and four above the underground garage and together with the park, its swimming pool and open air theatre, the result is most pleasing.

The Trigon is an equilateral 10.5-metre triangle with an internal hexagon. Each of the three triangles in the angles can be used as follows: kitchen with lunch bar, shower or bath unit, spiral staircase incorporating cupboards and various installations. The construction unit (50 square metres surface area) will therefore, without any intermediate support, hold three bedrooms and an entrance or a living room and kitchen combined or three offices or even a small class-room with a handiwork corner or an access stairway. To the extent it is possible to do away with the inner supporting walls the installation of available space can be altered at any given time. According to requirements, offices can be quickly turned into flats.

The Trigon units can be completely assembled in the factory, brought to the site then mounted as and how required. To emphasize the nature of this building game, some elements have been vividly coloured in reds, oranges, yellows and blues. The remaining grey concrete looks much lighter and gayer in contrast.

Photo R. Schroeter





ERDGESCHOSS

