

Village de vacances, Leysin

M. Robert Weber et N. Petrovitch-Niegoch,
architectes SIA, de l'Atelier des architectes
associés.
Rud. A. Schoch et R. Möller, architectes.

L'évolution des structures sociales qui s'est manifestée depuis le début du siècle a provoqué dans le domaine du tourisme la quasi-disparition des grands palaces traditionnels. Une nouvelle conception du tourisme s'est affirmée, ouvrant la voie à une architecture hôtelière reflétant plus fidèlement les désirs et les habitudes que le monde d'aujourd'hui recherche pour se reposer et se délasser. Les hôtels garnis, motels, villages de vacances et campings se multiplient et permettent à l'homme de jouir du soleil et du grand air dans de meilleures conditions de confort et de prix.

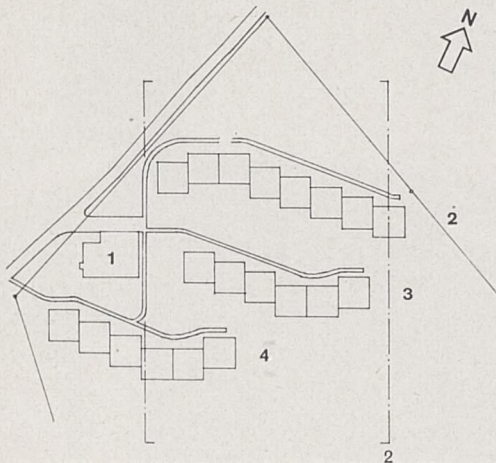
Par sa conception, le village de vacances de Leysin se situe dans cette nouvelle tendance du tourisme social.

La tâche des architectes consistait à créer un groupe de 20 appartements de vacances permettant d'accueillir des familles de 4 à 5 personnes durant quelques semaines; le séjour devait offrir le maximum de commodités dans une ambiance agréable.

L'ensemble réalisé forme un petit village situé à une dizaine de minutes de marche de la station de Leysin. Il est implanté sur une pente orientée au sud-est; les pavillons s'y étagent et se décrochent en cascade selon le relief du terrain, face au vaste panorama des Alpes. Les constructions sont mitoyennes, mais la disposition conserve à chaque pavillon son caractère individuel. Chaque unité comprend: 3 pièces, 1 cuisinette complètement équipée, 1 salle d'eau.

Plan de situation :

1. Concierge
2. Habitation type A
3. Habitation type B
4. Habitation type C



La pièce de séjour, du type traversant, se prolonge par une vaste terrasse abritée. Une cheminée intérieure favorise l'intimité de ce volume. Séparée du séjour par une paroi formant armoire-coiffeuse, la chambre des parents s'ouvre aussi sur la terrasse. La pièce destinée aux enfants dispose de deux lits superposés et d'une armoire. A l'entrée, en plus d'un vestiaire, une grande armoire permet le rangement des valises et des skis. A l'entrée du village, l'ensemble est complété par l'habitation du concierge qui comporte en outre les services communs: réception, un petit magasin, téléphone, buanderie, dépôt du matériel, ainsi que la chaufferie assurant la production de chaleur pour tout ce village.

Les conditions climatiques, altitude 1400 m, la nature du pays et la rapidité de mise en œuvre ont présidé au choix des matériaux et à la conception constructive.

La maçonnerie est en béton et plots de Durisol. Un système de dalles, en Durisol léger, posées à sec sur des poutres pré-

fabriquées a résolu à la fois le problème de la portée, de l'isolation et du montage rapide.

Toutes les parois, en lames de bois, préparées en atelier, sont montées sur un sol fini en carrelage.

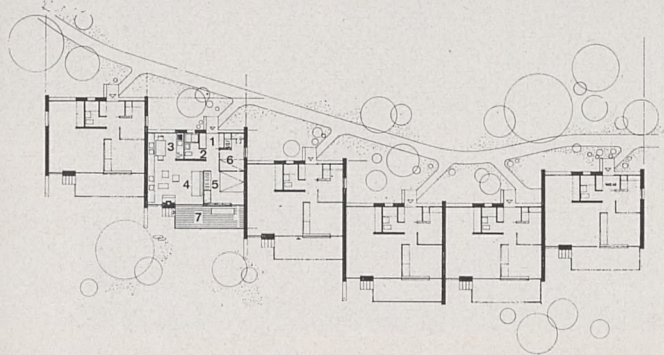
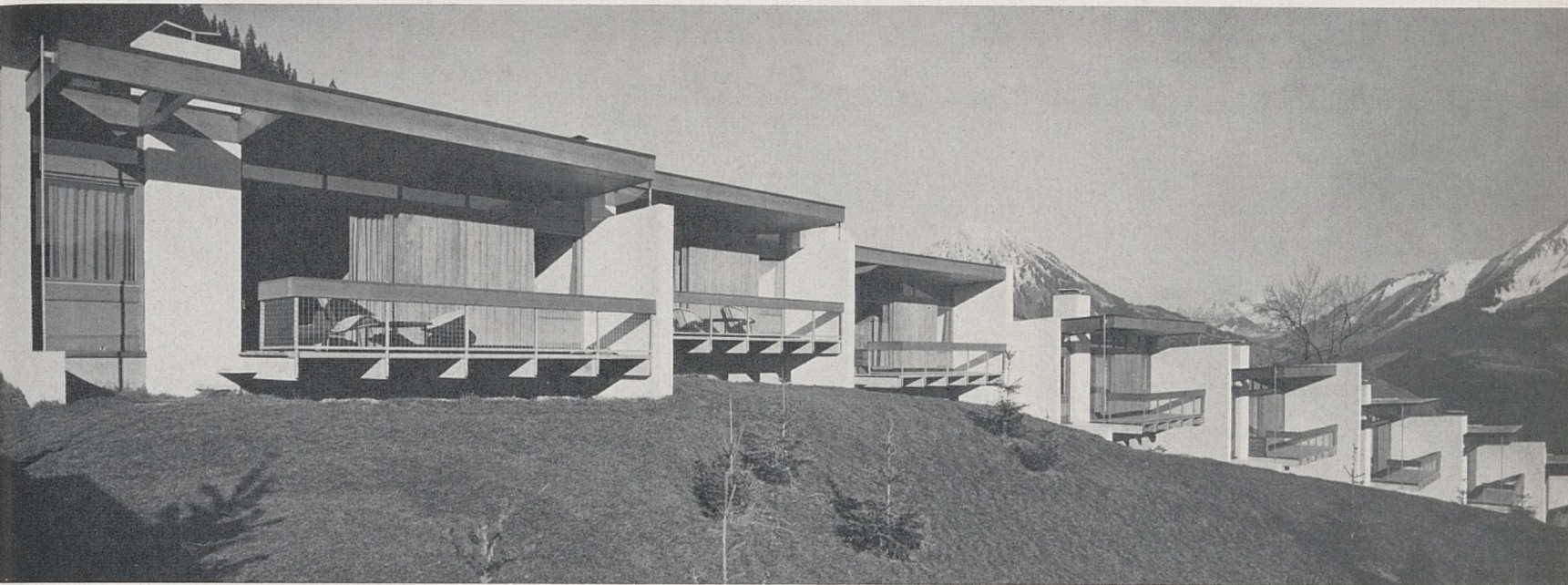
Le plafond, entièrement en lames de sapin, accuse la partie de la toiture à pente inversée qui se prolonge vers l'extérieur et couvre la terrasse.

La toiture multicouche, posée sur une charpente en bois, est ventilée. Elle écoule ses eaux à l'intérieur de l'habitation. Ce système supprime les inconvénients du gel fréquent en altitude, ainsi que les dangers provoqués par des amas de glaçons au droit des chéneaux.

Les vitrages sont tous en verre isolant soudé. Sur la terrasse, un pan complètement vitré se coulisse derrière une paroi en bois.

Cette réalisation est le résultat d'un concours mis sur pied par l'Union Syndicale Suisse en 1959 entre cinq bureaux d'architectes de Suisse. Le village est ouvert depuis 1961.





- Plan :
1. Entrée
 2. Salle de bains, toilettes
 3. Cuisinette avec coin à manger
 4. Séjour
 5. Chambre à coucher des parents
 6. Chambre des enfants
 7. Terrasse

Photos J. Thévoz

