

Fribourg

Pierre Dumas

architecte EPF, SIA

Une commune campagnarde, amoureuse de son école vieille de plus d'un siècle, se trouve par la lente mais irrésistible poussée du progrès, devant la nécessité de construire à neuf.

Le concours entre architectes a permis de rejoindre à Delley les conclusions les plus récentes de la conception scolaire. On adopte l'éclairage unilatéral double pour les classes, l'éclairage bilatéral pour la grande salle.

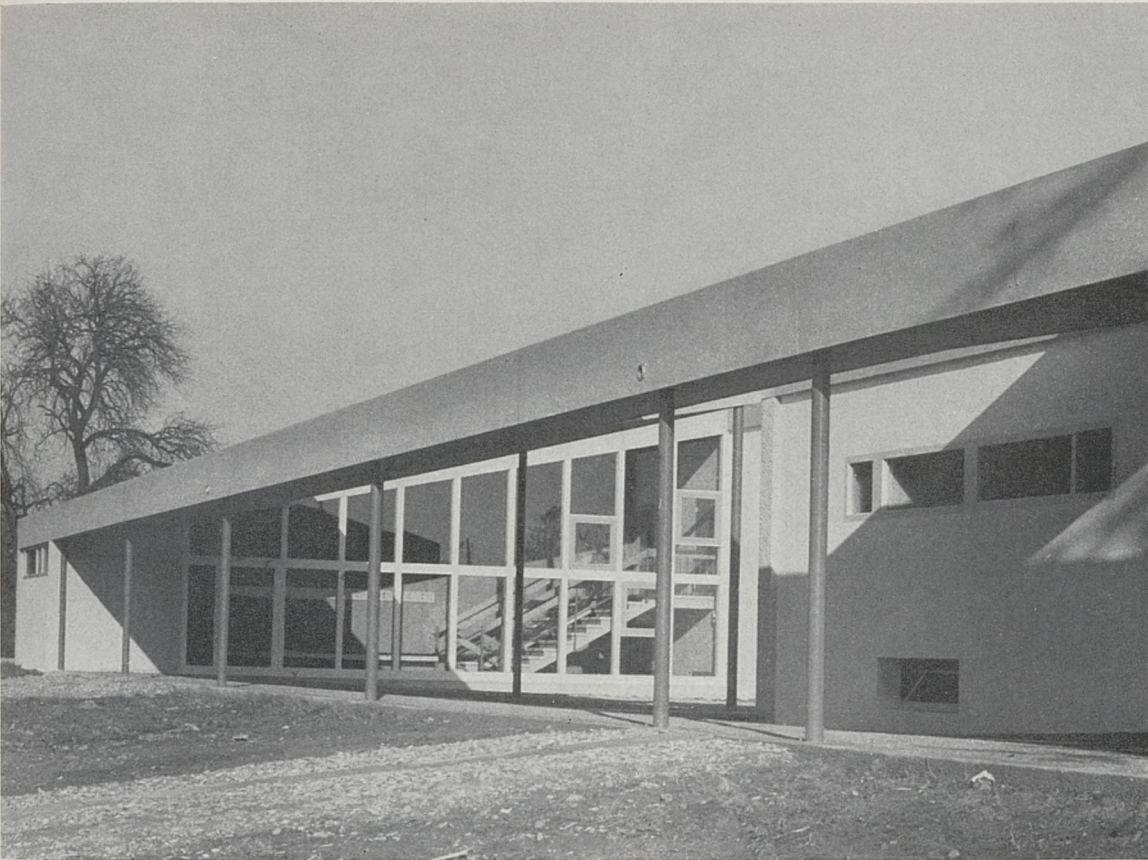
La fonction dicte la forme de l'organisme qui met chaque chose à sa place, le préau sépare les logements (devenus pavillons dans leur jardin privé) des salles d'étude (pavillon de travail).

L'école est ouverte sur la campagne tranquille. Elle tourne le dos au bruit de la route et des places de jeu.

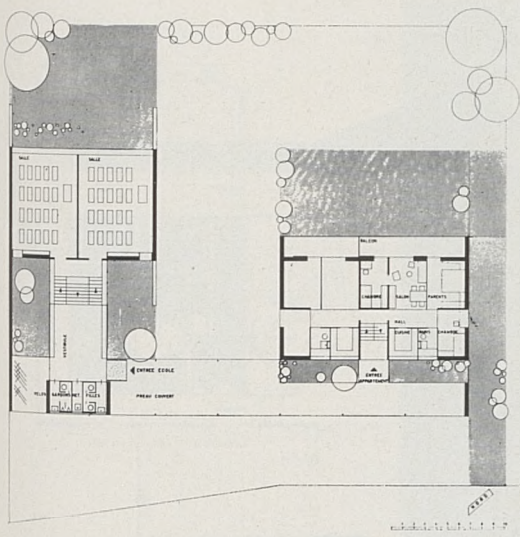
Le grand hall a remplacé le traditionnel corridor et abrite les enfants en récréation lors des intempéries.

Le préau couvert établit le lieu plastique, couvre toutes les circulations extérieures entre les pavillons.

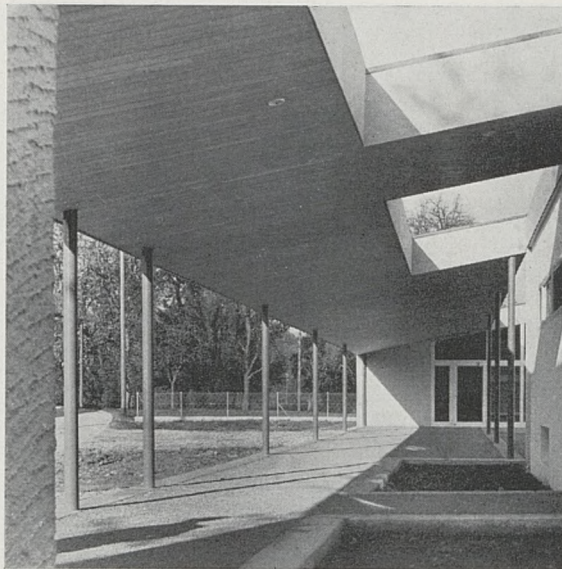
Mais le sort de la tentative de renouveau s'est joué avant tout dans les prix. Si l'architecte n'était pas arrivé à meilleur marché que le traditionnel (même en donnant beaucoup plus d'avantages sur le plan scolaire), l'expérience n'aurait pas vu le jour. Son coût s'est élevé à 68 fr. le mètre cube (normes SIA).



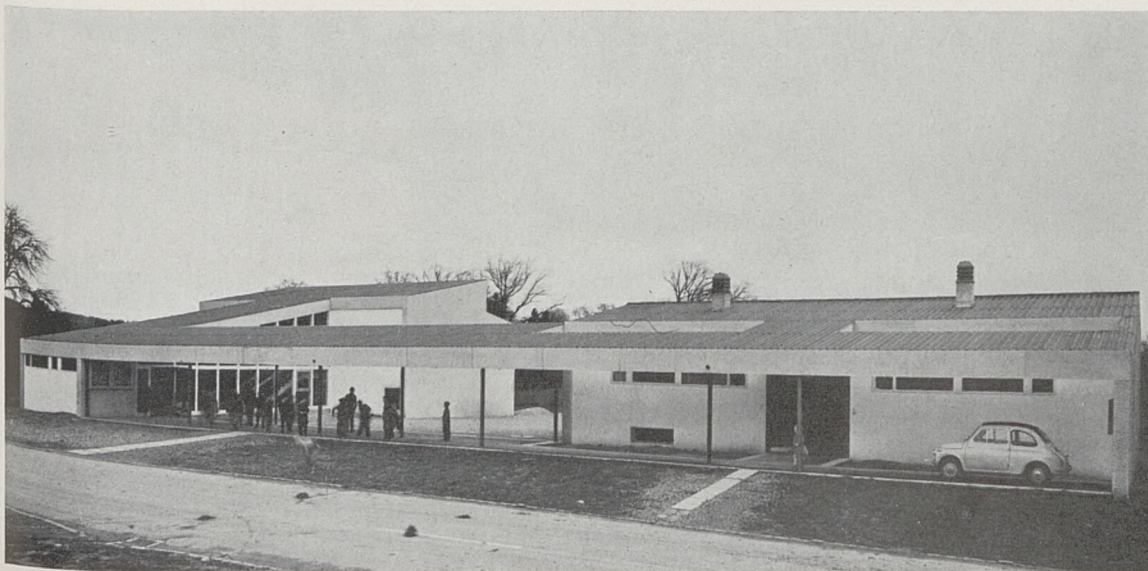
1



2



3



4

- 1. Vue côté route (Nord-Ouest). A gauche l'école, à droite les deux appartements
- 2. Plan
- 3. Préau couvert
- 4. Façade Nord avec le promenoir

Photos R. Bersier