



William Lescaze

Avoir conçu, il y a de cela plus d'un quart de siècle, un bâtiment à usage commercial qui donne encore satisfaction à ses usagers et — chose bien plus importante de nos jours en Amérique — qui garde l'essentiel de son style, qui, en un mot, ne paraisse aucunement démodé en 1959, voilà, certes, un exploit mémorable. Quand on pense aux changements considérables survenus dans le domaine architectural, on ne saurait qu'éprouver de l'admiration et du respect pour le génie d'un créateur de cette trempe. Ce créateur, c'est William Lescaze, architecte d'origine suisse (né à Genève en 1897), et l'on peut dire de son œuvre, le gratte-ciel PSFS, qu'il est l'un de ceux qui ont excité le plus d'enthousiasme dans toute l'Amérique. Depuis lors, ce grand architecte a réalisé nombre de bâtiments à étages multiples, notamment le building Longfellow à Washington, en 1941, et l'immeuble 711 de la 3^e Avenue à New-York, en 1956. Tous ces édifices illustrent les fermes conceptions esthétiques et le goût constant qui a présidé à la création de leur ancêtre. En fait, l'ensemble de l'œuvre menée à bien par Lescaze me semble manifester un point

To have designed, over a quarter of a century ago, a commercial building which still functions beautifully and—what is much more important in America today—which still looks “stylish”—this is an accomplishment of no mean significance. William Lescaze—born 1897 in Geneva, Switzerland—has done this: his PSFS was then, and still is, one of the most successful skyscrapers in the country. He has done several multi-story buildings since then—among them the Longfellow Building in Washington (1941) and the 711 Third Avenue Building in New York (1956)—and they display the same strong and consistent

de vue authentiquement indépendant, développé d'une façon cohérente et constante au cours des années. Peu important, pour l'artiste, les caprices et les vicissitudes de la mode. De tels résultats sont admirables et l'on ne peut que regretter qu'ils soient si rares. C'est une chose difficile pour l'Européen que de prendre conscience de la pression qui s'exerce sur les architectes américains, pression inexorable et parfois même complètement absurde dans le sens d'un changement perpétuel. On veut de la nouveauté à tout prix et peu importe si de telles innovations sont contraires à l'esthétique et même essentiellement dangereuses du point de vue social. L'exemple de l'automobile et des appareils ménagers est caractéristique. A peine un modèle est-il sorti d'usine qu'il est remplacé par un autre à peu près similaire techniquement, mais présenté d'une façon différente. Il n'y a pas, dans cet ordre d'idées, de perfectionnement véritable, mais une bougeotte insensée dont les conséquences sur le coût de la production et sur l'outillage se montent à une véritable perte de temps et d'argent. L'économie américaine ne tardera pas à se rendre

taste as their predecessor. In fact, the whole body of Lescaze's work seems to me to display a genuinely independent point of view, coherently and consistently developed over the years, irrespective of passing fashion. Such a record is very admirable and, unfortunately, very scarce. It is perhaps difficult for the European to realize how remorseless (and, very often, how completely senseless) is the pressure upon American designers for change. This demand for novelty at all costs, though always socially wasteful, is merely destructive when applied to the field of automobile or appliance design: but when applied to the

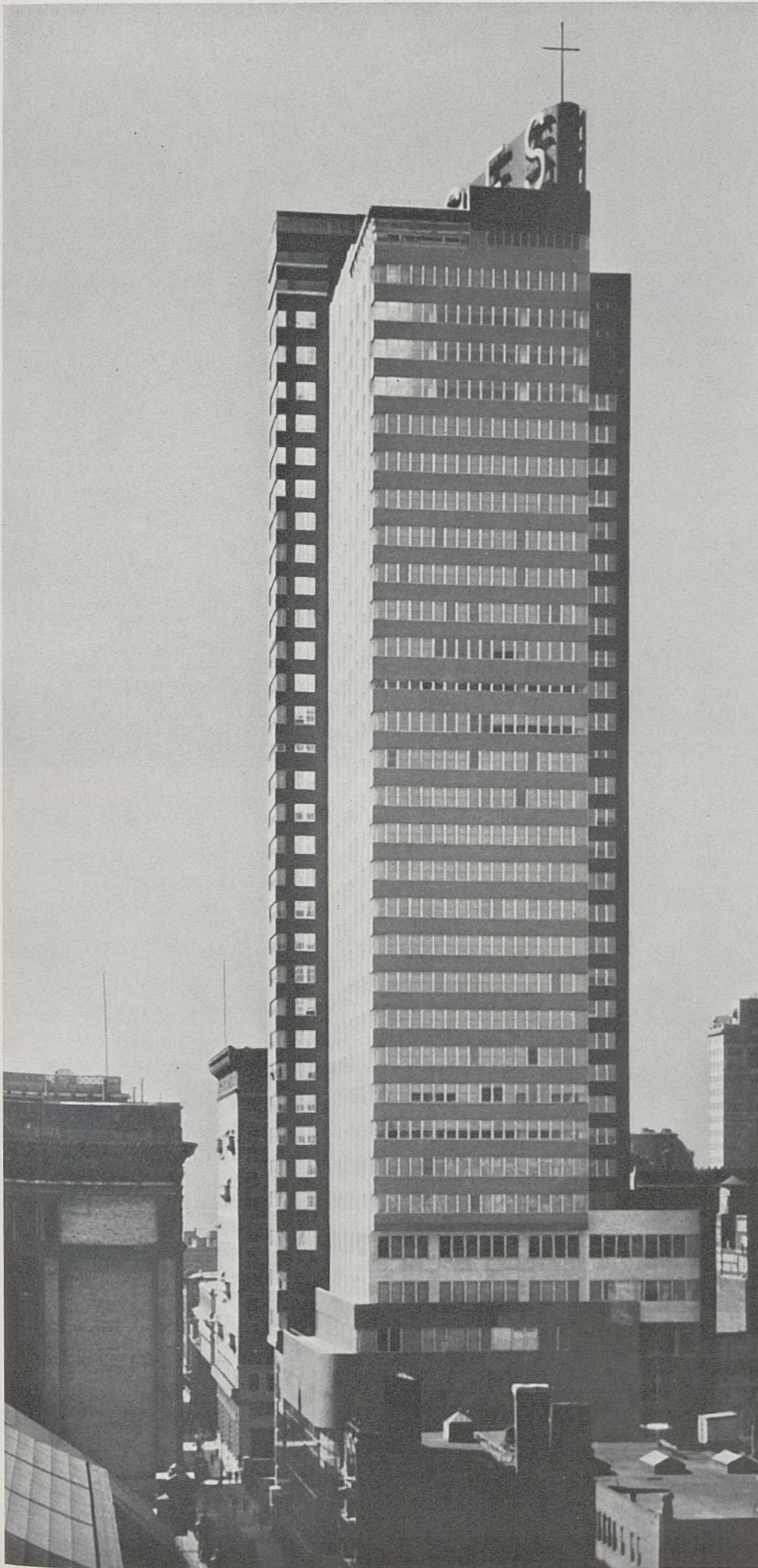
compte du caractère désastreux de cet universel gaspillage. En ce qui concerne l'architecture, trop de nos collègues américains ont, soit par faiblesse, soit par opportunisme, succombé à cette néfaste pratique. C'est tout à l'honneur de William Lescaze d'avoir résisté énergiquement aux sollicitations de toutes espèces qui l'ont assailli. Pour ma propre génération, les premiers bâtiments qu'il a conçus constituent une sorte de « défense et illustration » de la nouvelle architecture américaine, si toutefois je puis risquer cette expression quelque peu littéraire. Par la suite, William Lescaze a élargi logiquement et fermement ses conceptions dont son œuvre courante apparaît comme la preuve irréfutable. Tout art est, selon l'expression des philosophes, une langue bien faite. Ce doit être, pour l'artiste, une source de grande satisfaction que d'avoir pu, en un temps déjà si ancien, constituer son propre langage, son propre mode d'expression et que cet idiome paraisse de nos jours tout aussi valable qu'il ne l'était jadis.

much more durable fabric of architecture, its effect is disastrous. Too many American architects have succumbed to the practice: it is to William Lescaze's credit that he has not. For my generation, his earliest buildings were among the first exciting statements of the new architecture in this country: his current work appears to me a logical and confident extension of them. It must be for him a source of great satisfaction to have evolved so early an idiom of expression as satisfactory now as it was then.

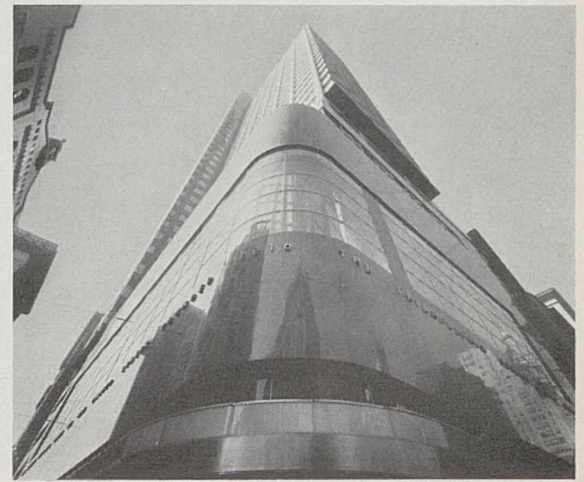
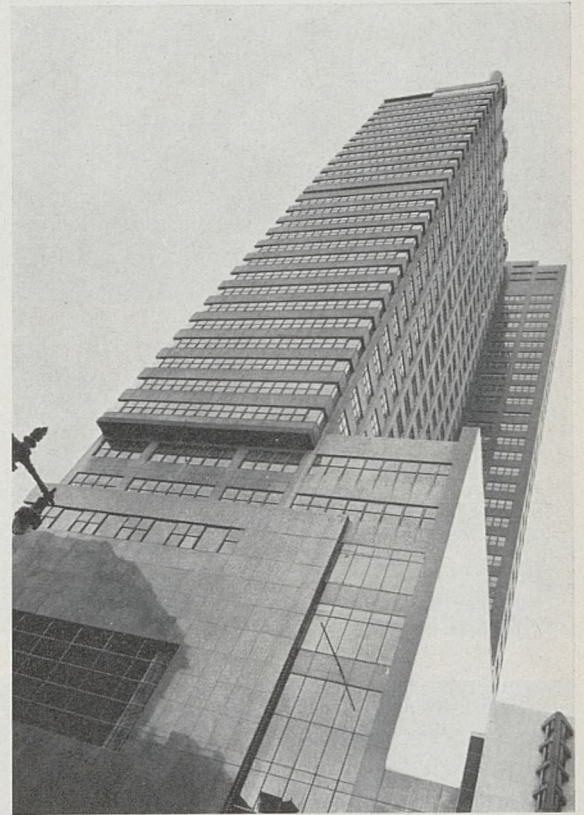
James Marston Fitch

*Associate Professor
School of Architecture
Columbia University*

Adaptation française Ch. A. Reichen

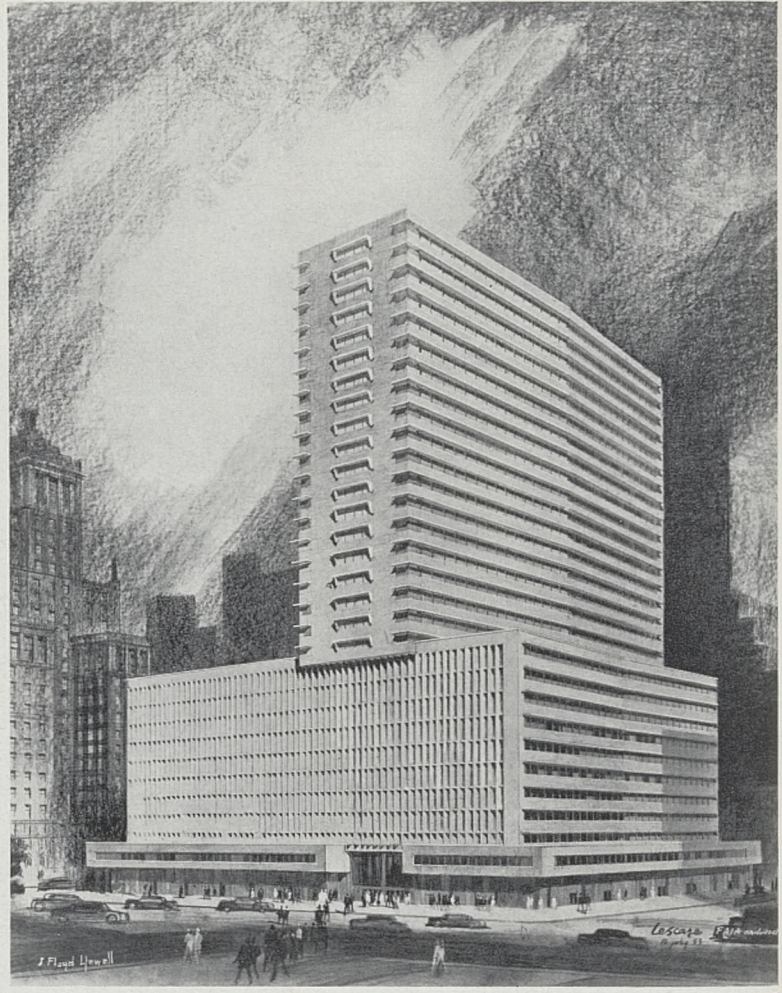


Philadelphia Saving Fund Society
Philadelphie, PA, 1932
Howe et Lescaze
33 étages, magasins, banque et bureaux



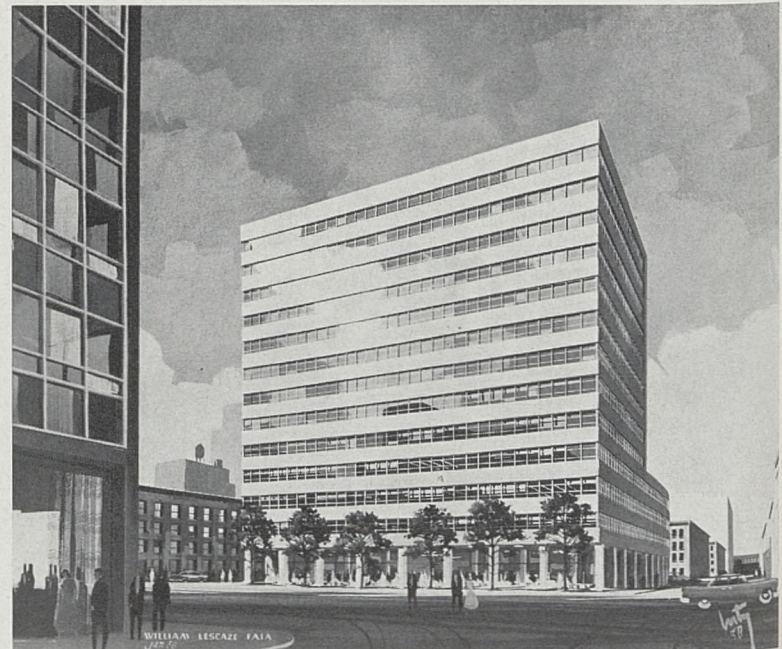


1

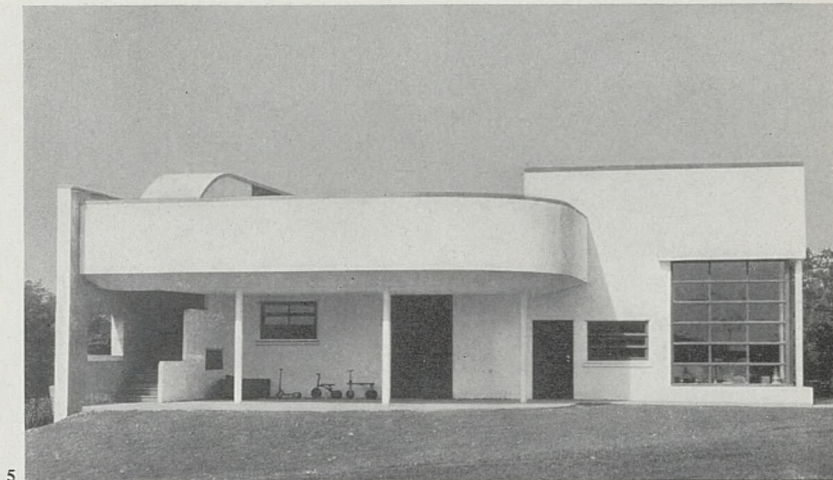


2

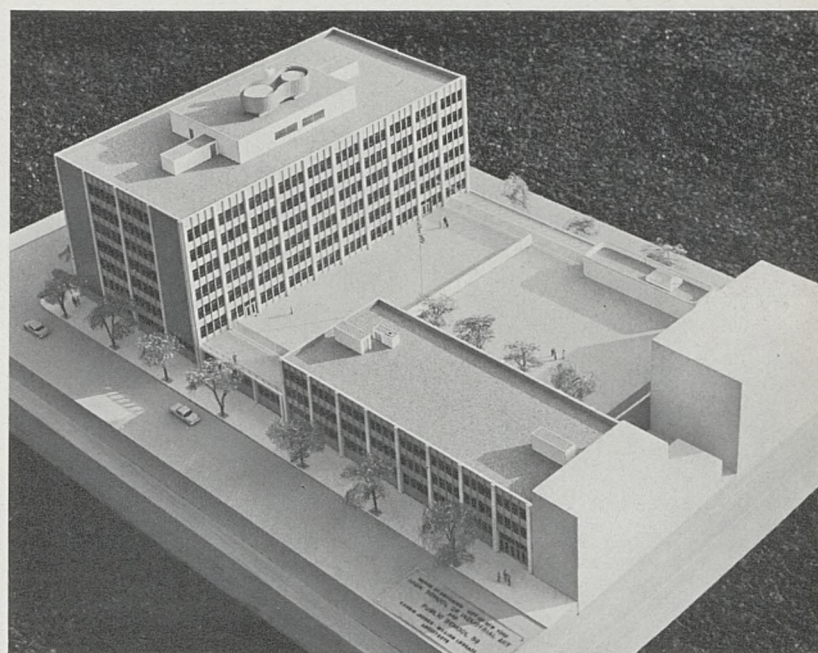
3



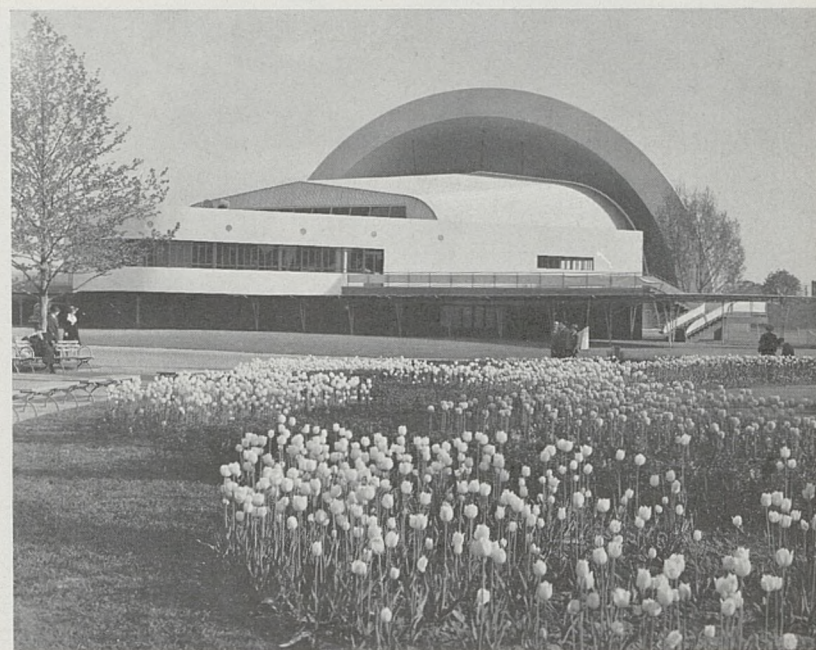
4



5

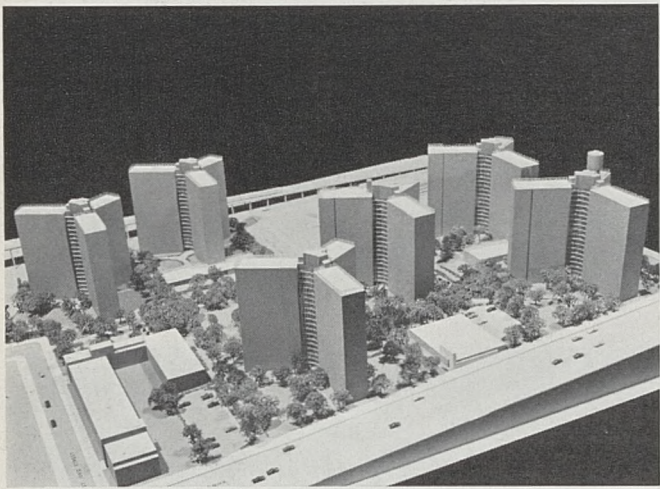
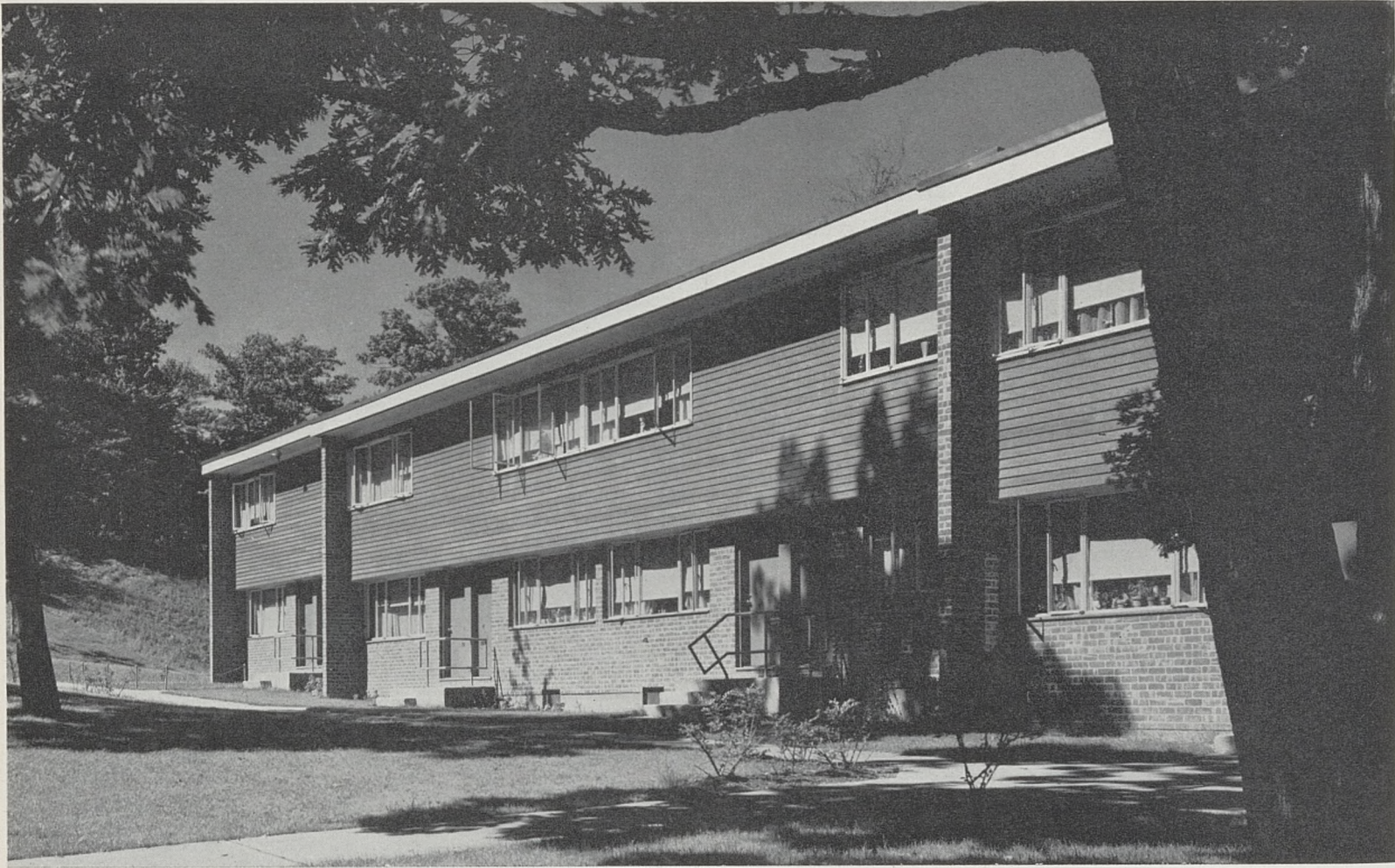


6

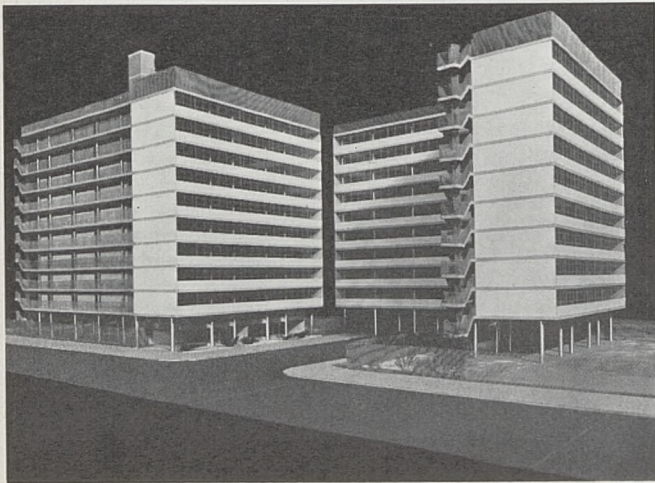


7

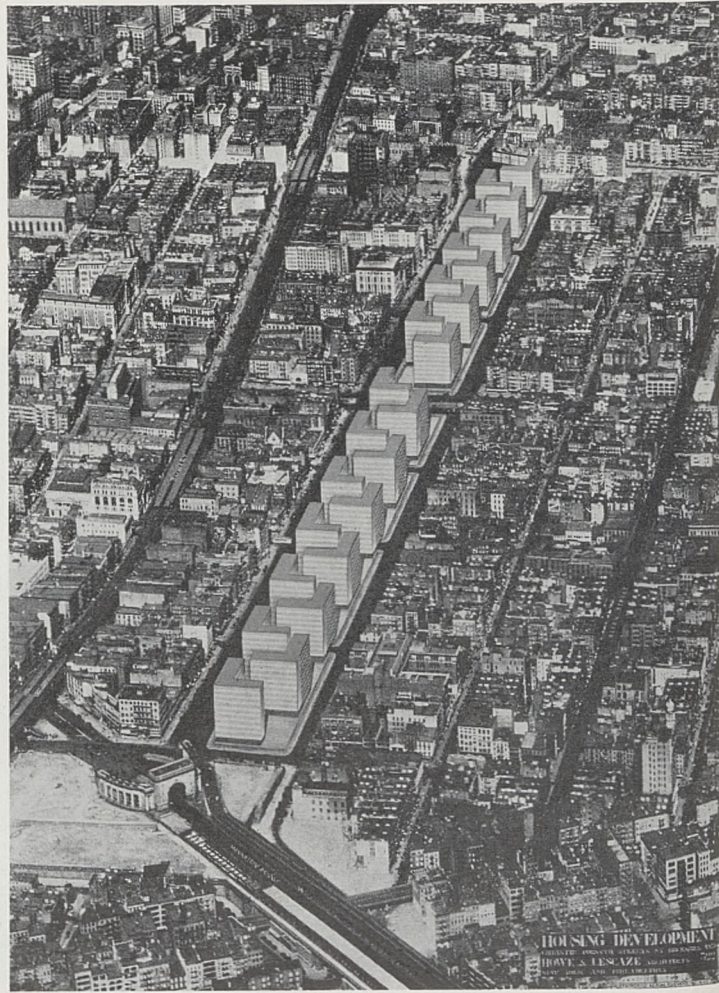
1. 711, Third Avenue, New York
N.Y. 1956
20 étages, magasins et bureaux
2. Projet à Broadway, New York
N.Y. 1953
3. Longfellow Building, Washington
D.C. 1941
12 étages, magasins et bureaux
4. 30, West Broadway, New York
N.Y. 1959
En construction. 15 étages, bureaux
5. Oak Lane School, près de
Philadelphie, P.A. 1931
La première école moderne aux USA.
Construite à l'échelle de tout petits
enfants. Terrasse sur le toit
6. Ecole d'Art Industriel et
Ecole complémentaire, New York, 1960
Kahn, Jacobs et Lescaze
En construction.
7. Pavillon d'aviation à l'Exposition
de New York, 1939



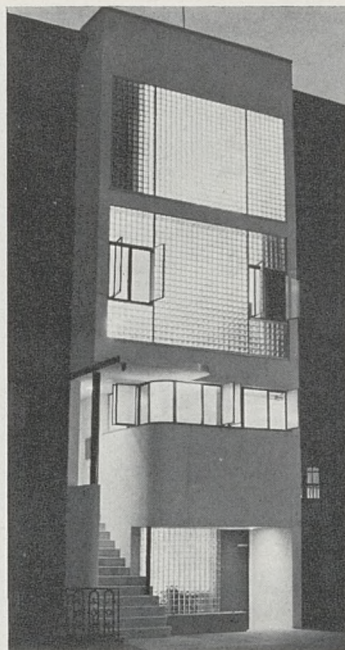
2



3



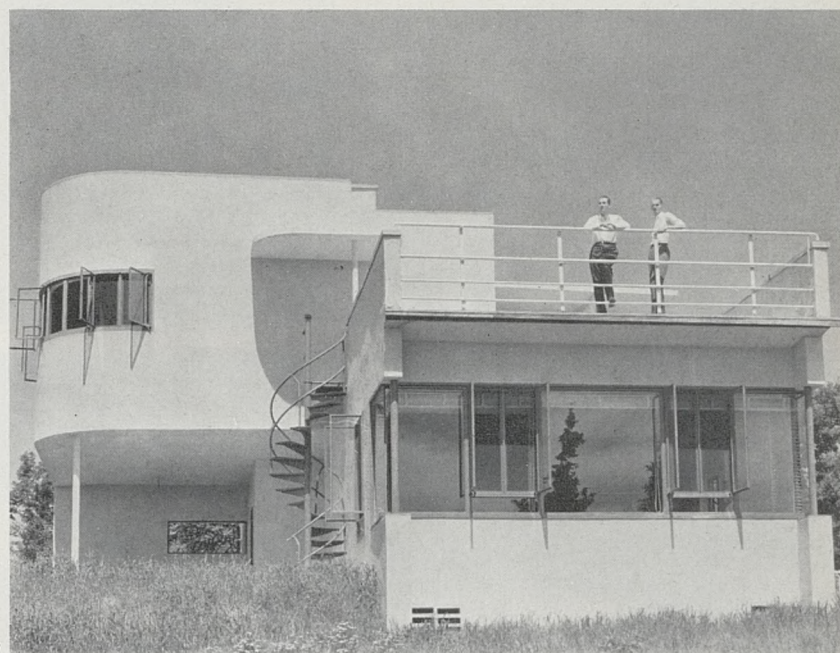
4



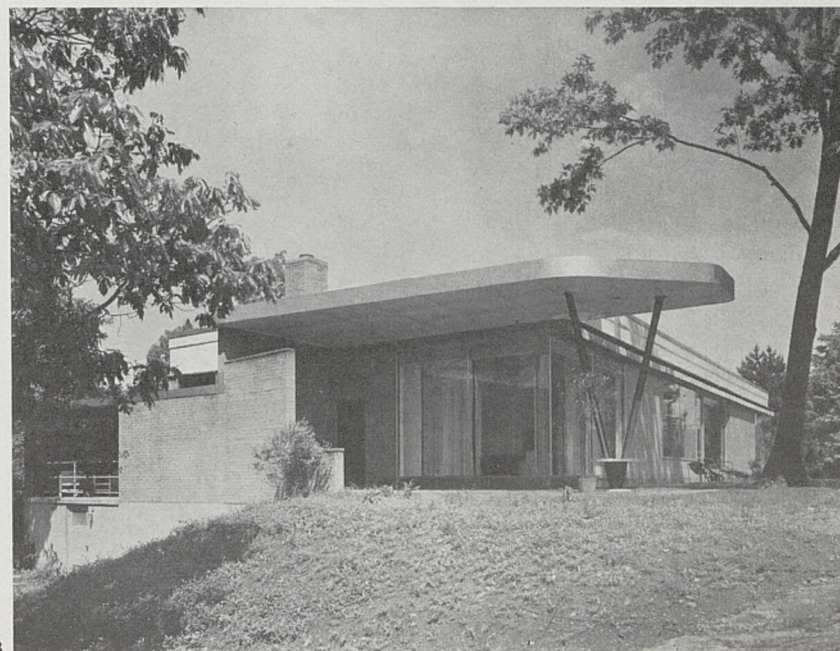
5



6



7



8

Habitations à loyers modérés

1. Harbor Homes, Port Washington, N.Y. 1951

Détail d'un groupe de 6 pavillons, aménagement d'un quartier populaire

2. Manhattanville Houses, New York N.Y. 1960

1275 familles. En construction
Photo Ben Schnall

3. Chrystie-Forsyth, New York, N.Y. 1931
Projet. Howe et Lescaze

4. Vue d'ensemble

Maisons en ville

5. Maison de William Lescaze
New York, N.Y. 1933

Première utilisation de la brique en verre.
Photo Steiner

6. Maison Norman, New York, N.Y. 1941
Photo Ben Schall

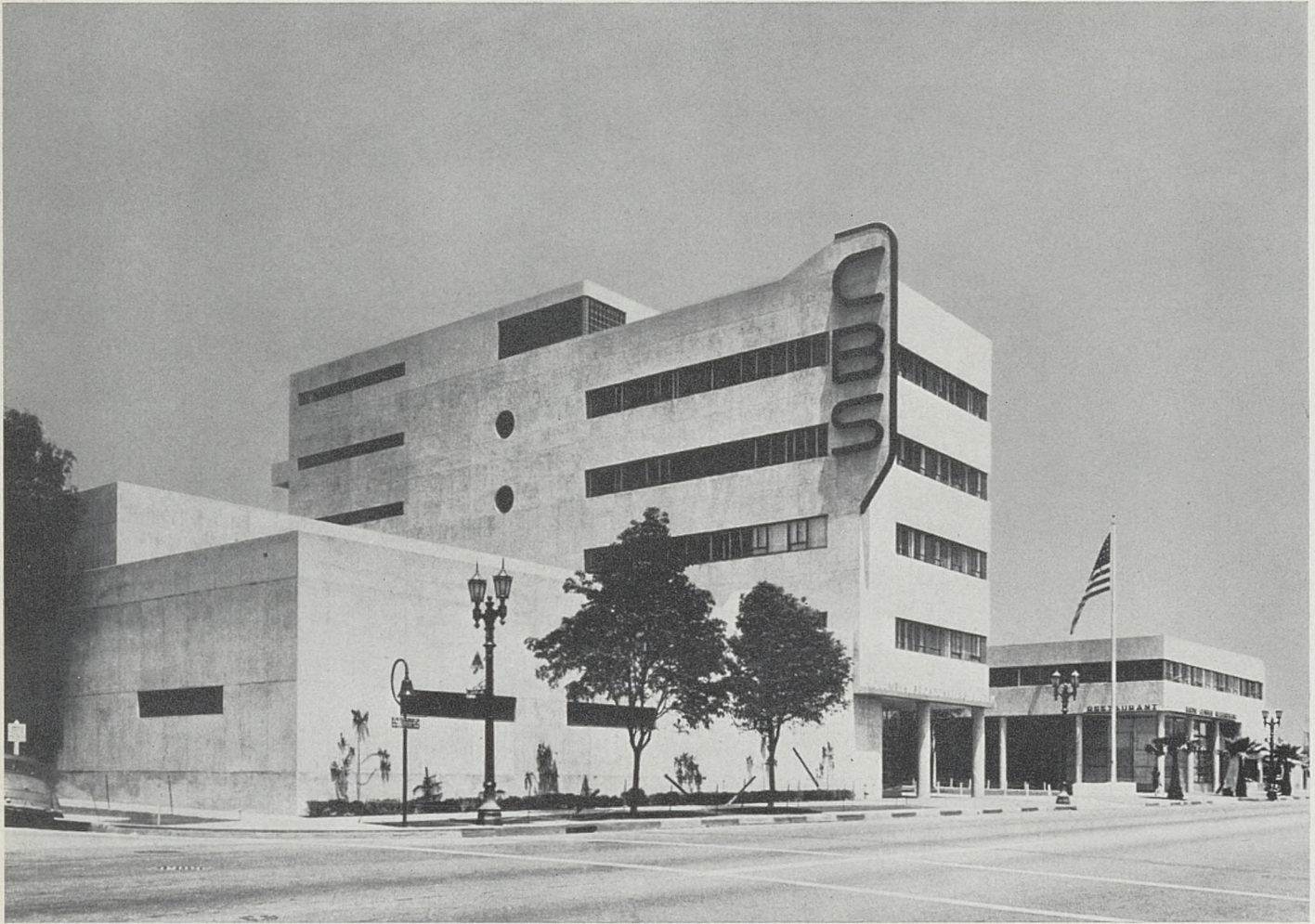
Maisons de campagne

7. Villa Field, New Hartford
Connecticut, 1930

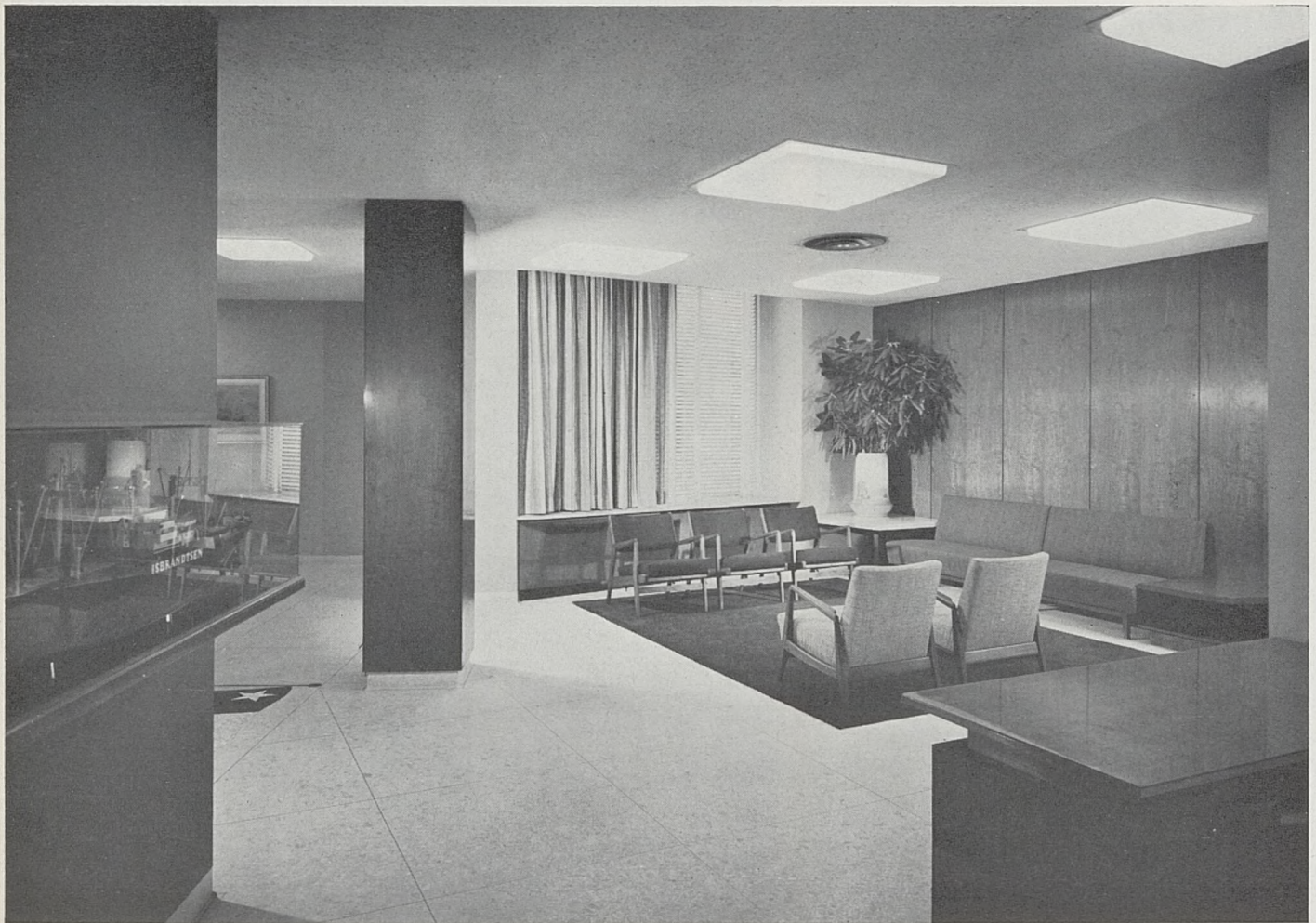
Une des premières maisons modernes des USA.
Photo Steiner

8. Villa Loomis, Tuxedo Park, N.Y. 1936

Maison à air conditionné



1



2



1. Columbia Broadcasting System Company, Hollywood, 1938
Bureaux, théâtre et studios
2. Isbrandtsen Co., Inc. 1957
Salle de réception
Photo Molitor
3. Palais de Justice, New York N. Y. 1960
City and Municipal Courts
En construction
W. Lescaze et Matthew W. Del Gaudio
4. Ambassade de Suisse Washington, D. C. 1959
Bâtiment de la chancellerie
Etat des travaux le 1^{er} mars 1959

