

Brief aus Mexiko

Ida Rodriguez

Die Gründe für das Arbeitsfieber, das die mexikanischen Architekten, Ingenieure, Bauunternehmer — und jene Künstler, die fähig sind, an architektonischen Projekten mitzuarbeiten, ergriffen hat, hängen mit der Tatsache zusammen, daß am 1. Dezember die Regierung des Präsidenten Adolfo Lopez Mateos, die sechs Jahre lang das Land verwaltete, abtritt und einer neuen Regierung Platz machen wird.

Das Bauprogramm von Lopez Mateos hat inzwischen immer gewaltigere Ausmaße angenommen. Der Urbanist und Architekt Mario Pani war u.a. damit beauftragt, im Herzen der 6-Millionen-Stadt Mexico City eine Siedlung für über 70.000 Menschen zu errichten. Eine Hochhaus-Einheit mit 12.000 Wohnungen, mit Schulen, Kliniken, sozialen Clubs, Sportanlagen, unterirdischen Einkaufszentren, Supermärkten, etc.. 50% der Gesamtoberfläche des Terrains wurde für Gärten und Parkanlagen bestimmt. Inmitten dieser letzteren steht, als architektonische Spitzenleistung, die «Rekonstruktion» einer archäologischen Pyramiden-Zone und einer Kolonialkirche des XVII. Jahrhunderts, die dem Architekten Ricardo Robina untersteht, und die sich durch die gewagte Modernität ihrer Gesamtkonzeption auszeichnet.

Unweit der Hauptstadt sind in den letzten Monaten mehrere große Automobil-Fabriken in die Höhe gewachsen. Vom architektonischen Standpunkt aus verdienen besondere Beachtung die großartige Anlage von «Automex» (Chrysler), die dem jungen Architekten Ricardo Legorreta zufiel, sowie — wegen der neuartigen Auffassung ihrer Gestaltung — die VAM-Fabrik (Willys-Rambler) des Architekten Carlos Mijares. In beiden Fällen war der Bildhauer Mathias Goeritz als künstlerischer Beirat und Gestalter tätig.

Das Regierungsprogramm umfaßte aber, neben zahlreichen anderen, inzwischen realisierten Projekten (wie z.B. die bauliche Gestaltung der über 2000 Kilometer langen Grenze mit den Vereinigten Staaten, bei der ganze Städte ihr Gesicht veränderten — ebenfalls weitgehend auf urbanistischen Plänen des Architekten Mario Pani gegründet) eine umfangreiche Neuanlage von Museumsbauten, unter denen sich das neue Anthropologische Museum in Mexico City, dessen Bauleitung dem Architekten Pedro Ramirez Vázquez untersteht, durch seine gewaltigen Ausmaße und seine künstlerische Gestaltung auszeichnet. Dem Museographen Alfonso Soto Soría unterliegt die Anordnung der ausgestellten Objekte.

In der Provinz sind die Architekten nicht weniger rege. Das neue, bereits in Gebrauch stehende Marktzentrum von Guadalajara des Architekten Alejandro Zohn, dessen Überdachung auf dem System der hyperbolischen Paraboloiden des Architekten Felix Candela beruht, hat allgemeine Zustimmung hervorgerufen.

Mexiko ist dabei, seine architektonische Physiognomie zu verändern. Was noch vor wenigen Jahren als Einzelercheinung ins Auge fiel, beherrscht jetzt das Gesicht der Städte. Im Plan der mexikanisch-demokratischen Sozialisierung, die das Land regiert, treten die individuellen, künstlerischen Leistungen immer mehr in den Hintergrund. Ein typisches Beispiel: Felix Candela. Noch vor Kurzem war sein neuartiges, technisches System auf einige Ausnahmefälle beschränkt, während heute das Land übersät ist mit Bauten, in denen seine Zement-Bogenarchitektur Anwendung fand.

Letter from Mexico

Ida Rodriguez

The presidential term of Adolfo Lopez Mateos comes to an end on December 1st after 6 years in office. As a result there is feverish activity in the field of construction in order to complete work already in progress before the election of the new government. These 6 years have represented a huge output of building, much of which is fortunately of a high architectural standard and of which we here present a few examples.

The architect and urbanist Mario Pani is building a residential quarter for 70,000 inhabitants in the heart of Mexico City, replacing a slum area with a complex development of 12,000 apartments, shopping centre, schools, sporting facilities and parks. In one of these, the architect Ricardo de Robina has preserved an Aztec archeological site and in another a XVIIth century colonial church.

The rapid growth of the motor industry with the aid of foreign capital has brought about the construction of an industrial centre near the capital. Among the more interesting works, architecturally, are the "Automex" (Chrysler) factory designed by Ricardo Legorreta and that of VAM (Willys-Rambler) by Carlos Mijares. Both buildings feature sculptures by Mathias Goeritz.

Much new work has been directly inspired by the government; for example, the large scale re-housing of the country's museums in new buildings. The finest of these and the largest in Latin America is the Anthropologic Museum of Mexico, designed by a group of architects and native artists under the direction of Pedro Ramirez Vasquez. The layout of exhibits has been entrusted to the museologist Alfonso Soto Soria.

Another national project, directed by Mario Pani, has been the architectural reorganization of a strip of over 1,250 miles along the U.S. frontier.

In the provinces also there has been much building activity, a good recent example being the commercial centre of Guadalajara, designed by Alejandro Zohn and based on Felix Candela's hyperbolic structure. This structural system, incidentally — a few years ago quite exceptional and now widely seen — is an example of how the individual artistic work is giving way to a recognizable national style in modern Mexico.

Lettera dal Messico

Ida Rodriguez

L'anno 1964 è quello delle grandi realizzazioni. Il governo del presidente Adolfo López Mateos, il cui programma di costruzioni è stato gigantesco, deve ritirarsi alla fine dell'anno. Ecco perchè vuole ad ogni costo terminare le opere cominciate. Bisogna riconoscere che alcune realizzazioni sono degne di stima. Nel centro di Mexico-City, dove si trovava il quartiere più miserabile della città, un milione di metri quadrati sono stati messi alla disposizione dell'architetto Mario Pani per erigervi abitazioni per 70 000 persone. Finito è già il « Nonoalco-Tlatelolco » con 12 000 appartamenti, scuole, ospedali, clubs sociali, terreni sportivi, centri d'acquisto sotterranei, supermercati, ecc. Il 50% dello spazio è stato riservato a giardini e parchi pubblici.

Anche nelle provincie l'attività è stata intensa. La frontiera di 2000 km. con gli Stati Uniti è stata ripensata: città intere hanno cambiato viso. Il mercato di Guadalajara dell'architetto Alejandro Zohn è stato coperto secondo il sistema delle parabole iperboliche di Felix Candela.

Lettre du Mexique

Ida Rodriguez

1964 est, pour le Mexique, l'année des grandes réalisations. Bien des choses auparavant commencées doivent être maintenant terminées. Cette fièvre du travail, qui a gagné architectes, ingénieurs, entrepreneurs mexicains, — de même que tous les artistes susceptibles de collaborer à des projets architectoniques, — a pour cause la fin du mandat présidentiel. En effet, le président Adolfo Lopez Mateos, qui pendant six ans administra le pays, se retire le 1er décembre, cédant la place à un nouveau gouvernement.

Dans le domaine de la construction, le programme de Lopez Mateos a pris, dans l'intervalle, des proportions démesurées. Par bonheur il s'est également présenté quelques solutions architectoniques remarquables. L'urbaniste et architecte Mario Pani fut par exemple chargé de construire, au coeur même de la ville de Mexico avec ses 6 millions d'habitants, juste derrière la gare centrale, un quartier pour plus de 70 000 personnes. L'installation comprend un million de mètres carrés, environ. Où l'on trouvait jadis la misère et des baraquements dépourvus d'hygiène, dans une zone triste et désolée s'élève aujourd'hui la maison-tour « Nonoalco-Tlatelolco », un complexe avec 12 000 appartements, des écoles, des cliniques, des clubs, des installations sportives, des centres d'achat souterrains, des supermarchés, etc. La moitié de la surface totale du terrain a été réservée à des jardins et à des parcs. Au centre de ces derniers se dresse, prouesse architectonique, la reconstitution d'une zone archéologique de pyramides et celle d'une église coloniale du XVII^e siècle. L'œuvre est due à l'architecte Ricardo de Robina. Elle se distingue par le modernisme audacieux de sa conception générale.

Non loin de la capitale on a vu s'élever ces derniers mois, sur la hauteur, plusieurs importantes fabriques d'automobiles. Différentes grandes marques internationales telles la General Motor, Ford, Renault, Chrysler, Volkswagen produiront désormais leurs voitures au Mexique même.

Au début il faudra certes importer différentes pièces de rechange mais de plus en plus le Mexique va se trouver indépendant de l'importation des véhicules et des moteurs. Du point de vue architectonique, il convient de mentionner la grandiose installation d'« Automex » (Chrysler), œuvre du jeune architecte Ricardo Legorreta, de même que la fabrique VAM (Willys-Rambler), à cause de la conception neuve de sa réalisation (Architecte: Carlos Mijares). Dans les deux cas le sculpteur Mathias Goeritz a fonctionné comme conseiller artistique et « décorateur ».

Mais le programme gouvernemental comprend, — outre bien d'autres projets entre-temps amenés à chef (Ainsi par exemple l'aménagement architectural, sur plus de 2000 kilomètres, de la frontière avec les USA, qui modifia le visage de villes entières, selon les plans urbanistiques de l'architecte Mario Pani) — un vaste relogement des musées dans des bâtiments modernes parmi lesquels se distingue, masse puissante, d'une beauté réelle, le Musée Anthropologique de Mexico. La direction des travaux a été confiée à l'architecte Pedro Ramirez Vasquez. A ce projet collaborent, parmi les architectes responsables de la réalisation Ricardo de Robina, Enrique Langenscheidt, Luis Arias Castro, etc., plusieurs des artistes indigènes les plus significatifs (Leonora Carrington, Rafael Coronel, Mathias Goeritz, Carlos Merida, Rufino Tamayo, etc.). Il appartient au muséographe Alfonso Soto Soria d'ordonner les objets exposés. Pour que cet ambitieux projet du plus grand musée

d'Amérique latine se trouve terminé au milieu de septembre, chacun déploie une activité fébrile.

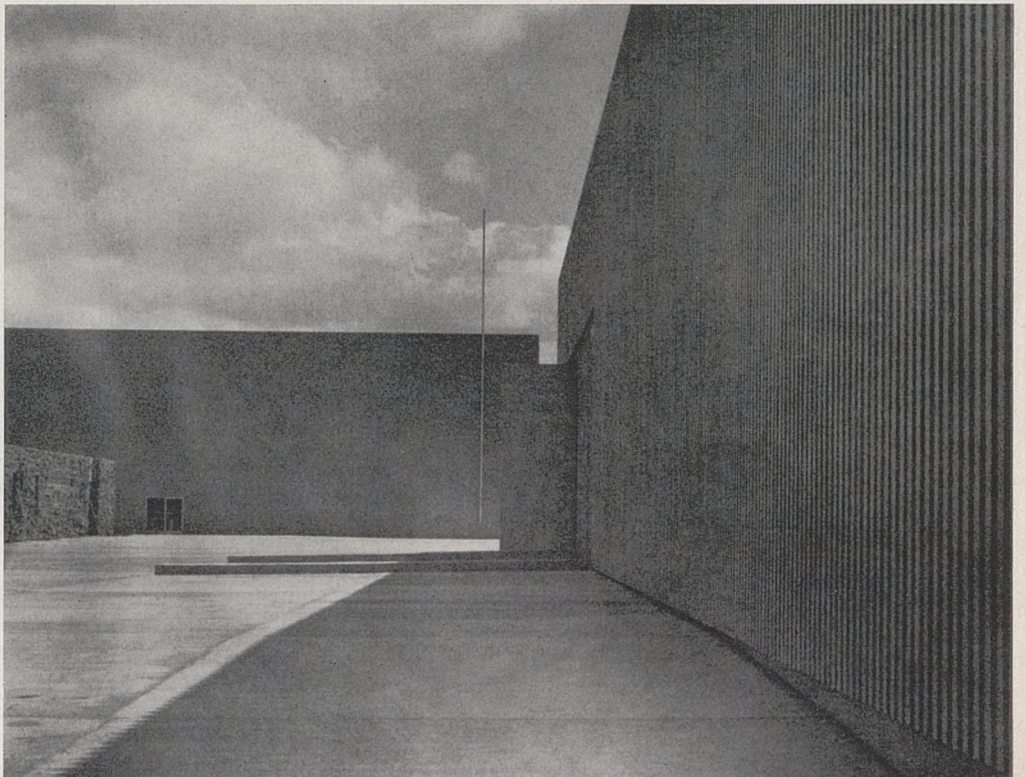
En province, les architectes ne sont pas moins agités. Récemment inauguré, le nouveau centre commercial de Guadalajara, de l'architecte Alejandro Zohn, — et dont le toit s'inspire du système des paraboloides hyperboliques de l'architecte Felix Candela, — a suscité une approbation unanime. Dans le domaine de l'architecture religieuse, une discussion violente agita les journaux du dimanche et les périodiques, prouvant dans l'ensemble que les problèmes de l'architecture moderne intéressent aussi le non-initié. Il s'agissait en effet de savoir si et à quel point l'Eglise actuelle était encore capable d'influencer le style de l'architecture de notre temps.

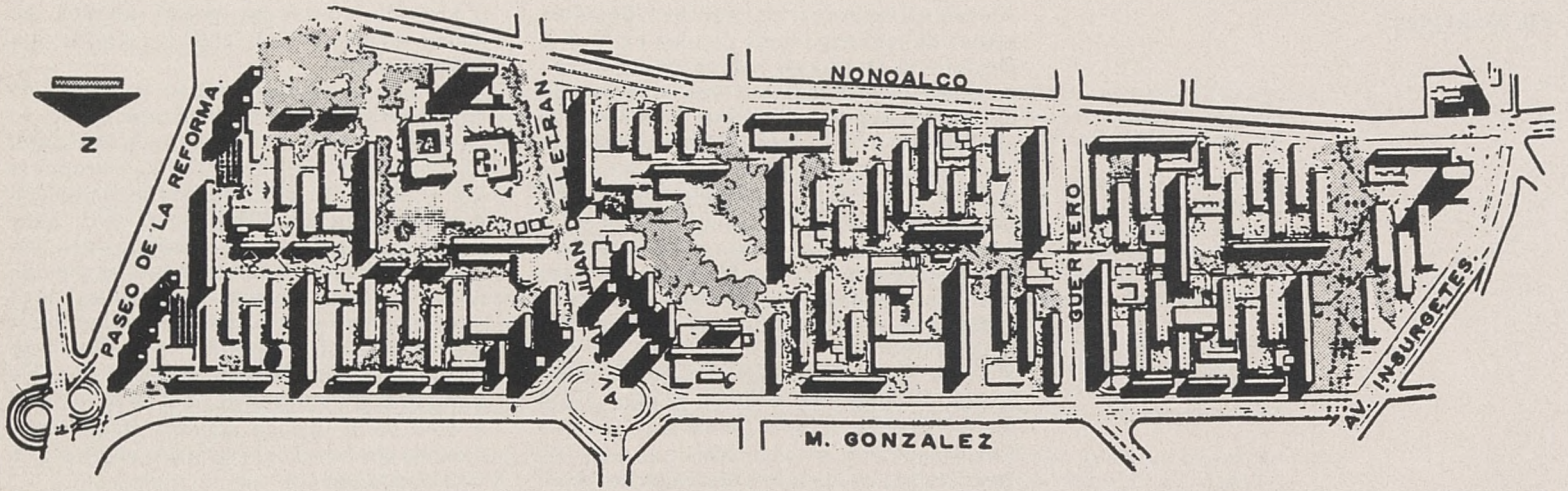
Le Mexique est en passe de modifier sa physionomie architectonique. Ce qui, voici quelques années, frappait l'œil comme une anomalie, impose maintenant leur aspect aux villes. Dans le plan de la socialisation mexicaine — démocratique qui régit le pays, les réalisations artistiques individuelles reculent de plus en plus. Un exemple typique: Felix Candela. Récemment encore, son système technique nouveau était limité à quelques cas d'exception, tandis qu'actuellement le territoire est semé de bâtiments où a été utilisé son caractéristique arc de ciment.

Il y aurait certes beaucoup à montrer, mais ce bref exposé doit suffire à donner au lecteur européen une superficielle idée du zèle et du rythme au travail du Mexicain, bâtisseur de son époque.

Ricardo Legorreta

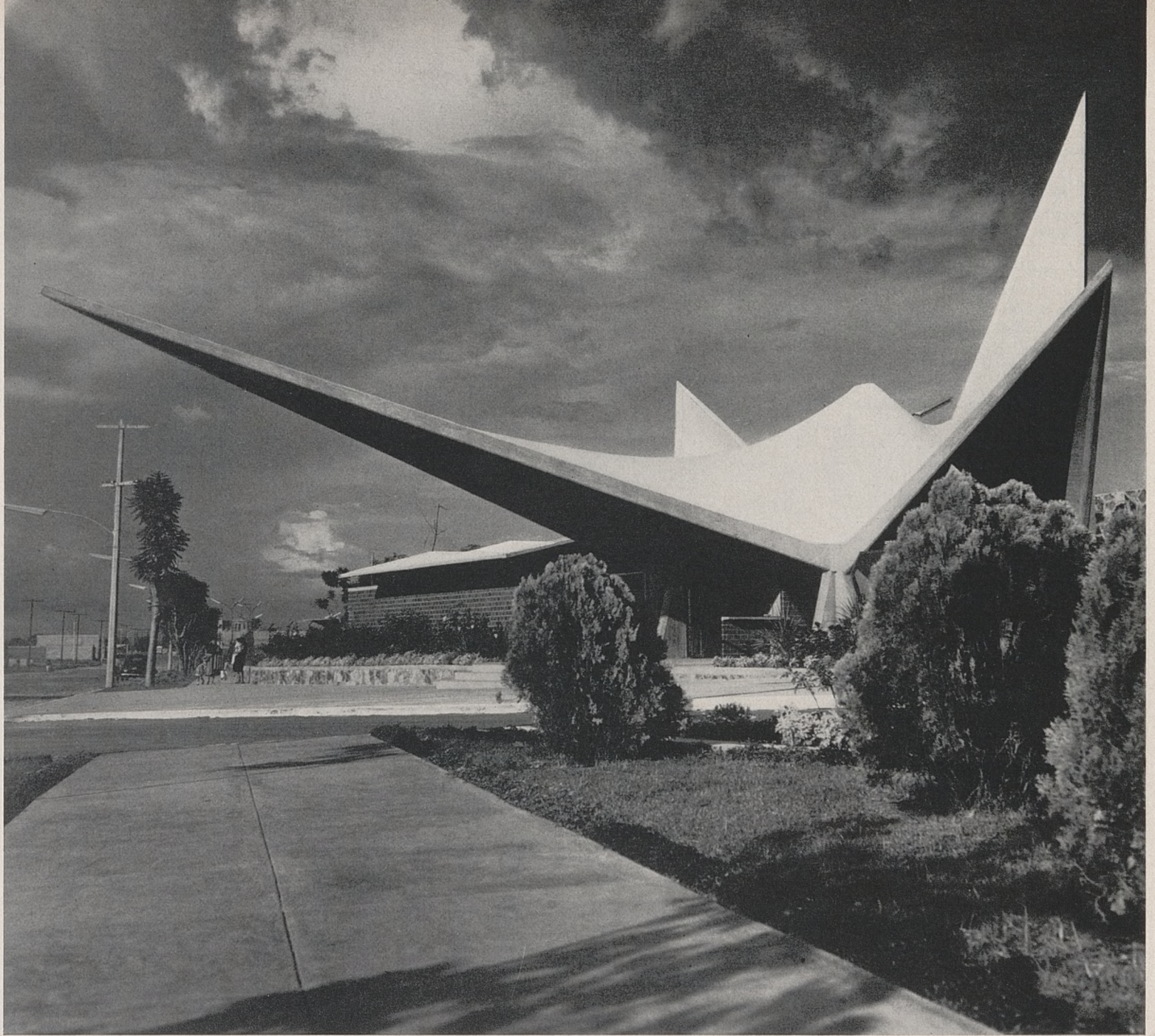
Entrée de la fabrique « Automex », Mexico, 1964
Eingang der Fabrik « Automex », Mexiko, 1964
Automax Factory entrance, Mexico, 1964





1





2

1
Mario Pani

Unité « Nonoalco-Tlatelolco », Mexico, 1964
Wohnviertel « Nonoalco-Tlatelolco » Mexiko, 1964
Nonoalco-Tlatelolco development, Mexico, 1964

2
Alejandro Zohn

Entrée à l'Unité Sportive « President Lopez Mateos », Guadalajara, Jalisco
Eingang zum Sportzentrum « Präsident Lopez Mateos », Guadalajara, Jalisco
Entrance to « President Lopez Mateos » sports center, Guadalajara, Jalisco