



Bertusi
X FILS S.A.

Volets à rouleaux

Lausanne
Genève

vous présente : Sa nouveauté !

ETERNASTORE

en matière plastique colorée.

Léger - isolant - ininflammable -

inaltérable, il conserve toujours

couleur et aspect du neuf. Son

fonctionnement est agréable et

aisé. Le tablier est formé de

lames assemblées entre elles

par des agrafes en acier chro-

matisé de construction spéciale.

Le store, complètement baissé

est un isolant parfait. Ajouré

par une simple pression de la

sangle, il diffuse une agréable

pénombre et intercepte les ray-

ons solaires, garantissant aux

locaux une fraîcheur agréable.

La Galerie Kasper à Lausanne

Au 4 de la rue de la Paix, à Lausanne, a été créée en septembre dernier, une nouvelle galerie pour l'art d'aujourd'hui, pour l'art non-figuratif, grâce à l'initiative de M. Georges J. Kasper, ex-conservateur technique au Musée National Suisse et directeur de la galerie Beaux-Arts à Zurich. Cette galerie s'est ouverte par une exposition d'importance, le « Prix Suisse de Peinture Abstraite », et après quelques mois d'une intense activité, la galerie connaît une renommée internationale très appréciable. Une suite ininterrompue d'expositions de qualité a marqué la première saison de cette nouvelle galerie, et le public honore avec plaisir de sa présence les vernissages et les expositions. En octobre prochain aura lieu le second « Prix Suisse de Peinture Abstraite », avec une forte participation internationale. Des artistes espagnols, français, italiens, suisses, allemands, belges, hollandais, canadiens, chinois, etc. s'affronteront dans une lutte pacifique pour l'obtention de la Médaille d'or et des deux Médailles d'argent. La galerie vient de décider le même concours pour la sculpture abstraite, sous le titre « Prix Suisse de Sculpture Abstraite ». Incontestablement Lausanne a le droit de revendiquer la troisième place dans le classement des villes suisses pour la compréhension de l'art non-figuratif, après Bâle et Zurich, ceci facilité par sa position géographique privilégiée sur l'axe Paris-Milan, les deux capitales de l'art abstrait aujourd'hui en Europe.

L'Age néo-classique en Lombardie

(juillet-octobre 1959)

Dans le palais historique de l'Olmo, à Côme (Italie), a lieu l'importante exposition de l'art néo-classique en Lombardie, la première du genre. Outre des sculptures, terres cuites, peintures, fresques, dessins, scénog-

raphies, objets, tapisseries, meubles, livres et bijoux, elle offre une collection unique d'œuvres, de projets, de perspectives et de maquettes des plus grands architectes néo-classiques tels que Quarenghi, Pistocchi, Pollak, Piermarini, Gilardi, Canonica, Cagnola et Antolini. On remarque également le plan régulateur et d'extension de la ville de Milan, conçu en 1807. Bien qu'il ne fût pas exécuté, il constitue cependant le plan d'urbanisme le plus génial de tout le XIX^e siècle. A.S.

Galerie Bridel à Lausanne

La Galerie Maurice Bridel, avenue du Théâtre 1 à Lausanne, ouverte en mai 1958, organise régulièrement des expositions d'artistes de toutes tendances.

Elle a présenté en collaboration avec l'OEV une série d'expositions de peintures, sculptures et céramiques de membres de ce groupement. On a pu aussi y voir un important ensemble de l'œuvre gravé de Miro, la première exposition mondiale de Forcoles vénitienne, des artistes français et suisses.

En 1960, plusieurs expositions seront consacrées à des peintres parmi les plus représentatifs de Paris.

Dans ses cartons, on peut toujours trouver un beau choix de gravures originales d'artistes du XX^e siècle parmi les plus célèbres,

XII^e Triennale de Milan

(16 juillet - 4 novembre 1960)

La prochaine « Triennale » affrontera deux problèmes concrets et fondamentaux : celui de la maison et celui de l'école. A ces deux thèmes qui seront traités sous leurs différents aspects politiques, sociaux, culturels et économiques, s'ajouteront une exposition comparative de productions en verre et en acier, une exposition rétrospective d'assiettes et de couverts, des expositions personnelles d'architecture et des concours

documentation

L'installation de chronométrage Longines à la patinoire de Genève :

un chef-d'œuvre de technique et de précision

(voir reportage page 150)

Depuis la fin novembre la ville de Genève dispose de deux patinoires artificielles, une en plein-air, l'autre couverte, toutes les deux dans le quartier des Vernets, la deuxième étant un véritable Palais de glace moderne qui servira surtout aux rencontres de hockey-sur-glace, aux exhibitions et concours de patinage artistique, aux grandes tournois de curling, etc.

Le hockey-sur-glace, sport viril, rapide et passionnant par excellence devient de plus en plus populaire, mais le jeu est tellement rapide que pour pouvoir le suivre aisément, le public a besoin de renseignements, surtout à l'aide d'un chronométrage parfait. On en a eu la preuve lors du tournoi international d'inauguration, qui a vu, au cours de quatre rencontres, 41 buts marqués et qui a littéralement emballé les quelque 20 000 spectateurs présents.

La fabrique des montres Longines, qui s'est spécialisée dans le chronométrage sportif — très apprécié également à l'étranger — a doté la patinoire couverte de Genève d'une installation de conception nouvelle qui a suscité l'admiration générale.

Un match de hockey-sur-glace dure trois fois vingt minutes de **jeu effectif**, c'est-à-dire que les interruptions du jeu n'y sont pas comprises à tel point qu'un

tiers-temps dure souvent presque une demi-heure. Chaque match est dirigé par deux arbitres, assistés de deux juges de goals, d'un chronométrateur et d'un ou plusieurs secrétaires, mais il est évident que les arbitres — à l'encontre de ce qui se fait en football — ne peuvent pas s'occuper du chronométrage, vu la rapidité du jeu et la nécessité de suivre attentivement son déroulement et le comportement des joueurs.

Comment est fait dès lors le chronométrage ? Un immense cadran de sept mètres de largeur et de cinq de hauteur est placé sur une paroi du Palais, ayant au centre une horloge de trois mètres de diamètre qui indique le temps effectif du jeu. Cette horloge dispose de deux aiguilles, une, plus grande, rouge et l'autre, plus petite, noire, la première indiquant les secondes, la deuxième les minutes, c'est-à-dire les vingt minutes de durée effective d'un tiers-temps.

Dès que le début du match est sifflé, le chronométrateur met en marche l'horloge et il l'arrête à chaque interruption de jeu, de façon à ce qu'il indique exactement le déroulement du match. Dès que les vingt minutes de jeu effectif sont écoulées, l'horloge s'arrête de soi, en indiquant par des signaux lumineux et acoustiques la fin d'un tiers-temps.

Aux côtés du cadran central il y en a deux autres plus petits — un pour chaque équipe — destinés à indiquer la durée des expulsions. En effet, les joueurs commettant des fautes peuvent être expulsés pour un temps déterminé par la gravité de la faute commise. Or, comme il peut se produire que deux joueurs d'une même équipe soient expulsés soit ensemble, soit à quelques instants l'un de l'autre, les cadrans installés par LONGINES à Genève, doubles, chacun étant réparti en trois secteurs de deux minutes et avec une indication spéciale pour les cinq minutes, une punition de cette durée étant également possible. Des signaux lumineux sont allumés au terme des deux ou des cinq minutes et sur le cadran se trouvent deux aiguilles indépendantes l'une de l'autre. L'aiguille rouge concerne

L'étanchéité absolue

par



En exclusivité chez :

Perrenoud-Giroud & Cie

Malley-Lausanne

Chablais 37

Tél. (021) 24 39 01

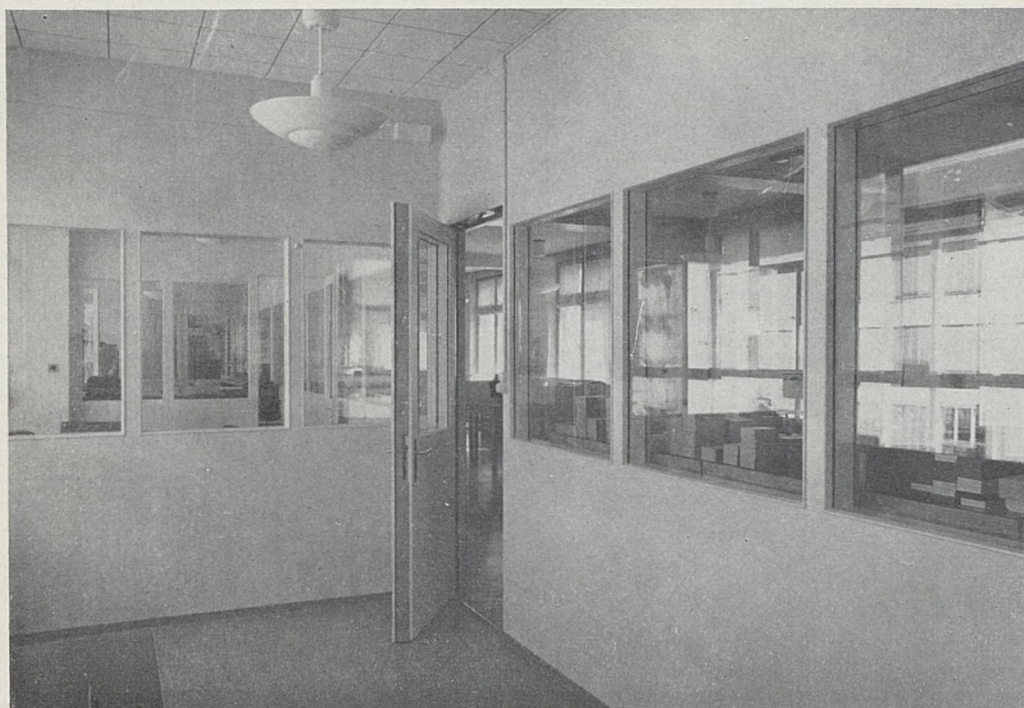
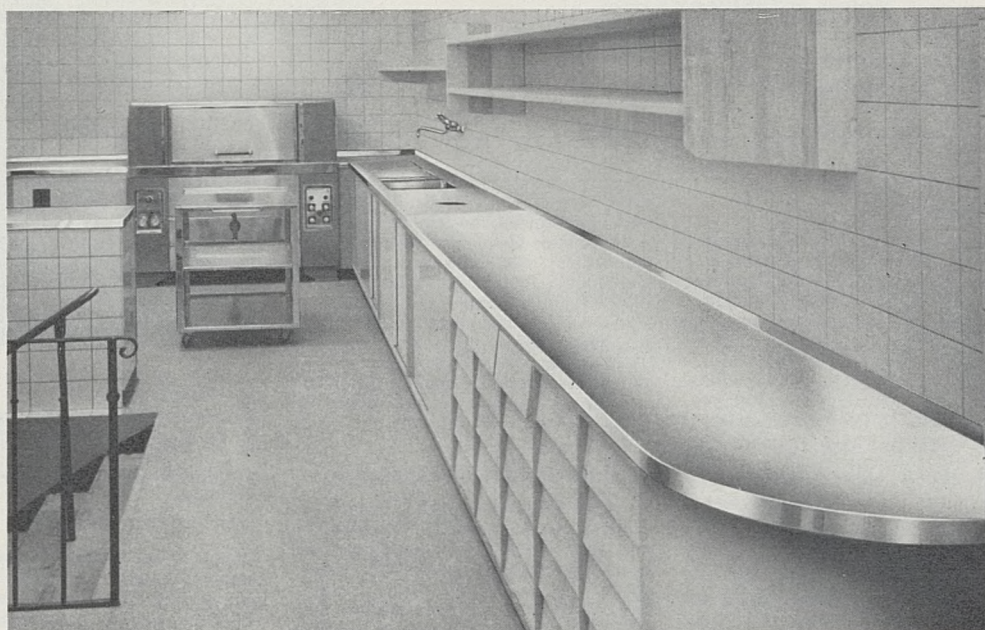
GinoxMarque déposée
Geschützte Marke**H. Giovanna**

S.A.

Fabrique d'articles en métal — Application de l'acier inoxydable

Eviers
Waschapparate**MONTREUX**Rue de l'église catholique 9 bis
Téléphone (021) 6 33 36 - Ch. post. II b 256**Eviers** Type **ECONOMIQUE**
STANDARD
SPECIAL**Exécutions spéciales****Applications diverses**

Abattoirs	Fabriques
Boucheries	Horlogerie
Hôtels	Photographie
Restaurants	Imprimerie
Bars	Chemins de fer
Hôpitaux	Bateaux
Ecoles ménagères	Immeubles locatifs
Industrie chimique	Villas
Industrie laitière	etc.



Menuiserie

Ebénisterie

Agencements

Boiseries

Magasins

Bureaux

Portes insonores

Max Locher Menuiserie et Ebénisterie Modernes S. A.

Maîtrise fédérale

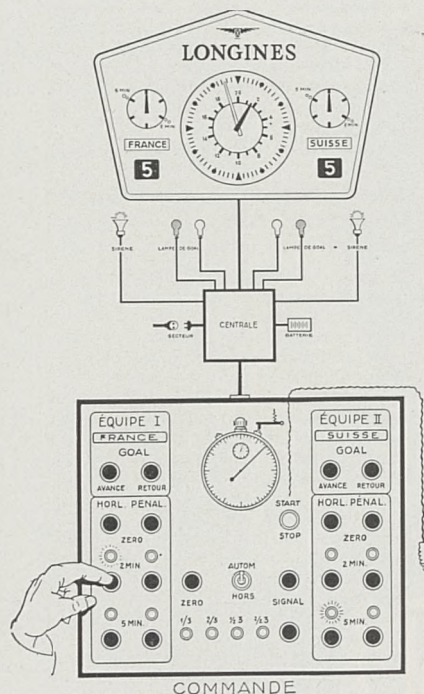
Chemin du Levant 157 Téléphone (021) 28 68 62/3

Lausanne

Bâtiments
Routes
Revêtements
Génie Civil

Gabella & Cie S. A.

Lausanne



par exemple le premier joueur expulsé d'une équipe, l'aiguille verte le deuxième. De cette façon, le chronomètre peut indiquer avec une précision absolue la durée de la punition de chaque joueur expulsé.

Le public a ainsi l'occasion — et nous l'avons vu lors du magnifique tournoi d'inauguration à Genève — de suivre facilement les péripéties d'une rencontre, mais comme il veut aussi savoir quel est le résultat acquis au cours d'un match, LONGINES a installé dans les coins inférieurs du grand cadran deux tableaux indiquant le nombre de buts marqués par chaque équipe. Ces tableaux sont

actionnés par le chronomètre. Ce tableau prévoit un maximum de vingt buts par équipe, mais si cela ne suffisait pas, on aurait recours aux informations spéciales.

Les sportifs en général, mais aussi les architectes s'intéressant aux questions techniques, voudront aussi savoir comment fonctionne cette installation ultramoderne, dirigée depuis une table de commandement — qu'on voit dans la partie inférieure de notre dessin — sise devant le chronomètre. En pressant sur un bouton, relié à un câble flexible, le chronomètre transmet à l'horloge le signal de départ. Si l'arbitre siffle une interruption de jeu, le chronomètre represse à nouveau sur le bouton et l'horloge s'arrête pour repartir au prochain signal et ainsi de suite. Le clavier est divisé en deux parties, une pour chaque équipe, afin de permettre de signaler la durée des punitions respectives. Dès qu'une punition est terminée, l'aiguille rouge revient à zéro et le signal lumineux s'éteint, cette façon de procéder s'appliquant à tous les joueurs expulsés ou « en prison ». La partie centrale du clavier comprend les signaux suivants: dans la rangée inférieure, la première lampe s'allume au début du premier tiers-temps et elle s'éteint dès que les vingt minutes de jeu effectif sont écoulées, en actionnant automatiquement le signal acoustique de la sirène et en indiquant, par voie optique, la fin du tiers-temps. Même façon de procéder pour le deuxième tiers-temps, tandis que pour le troisième tiers-temps, au cours duquel les équipes changent de camp après dix minutes de jeu effectif, le processus se répète deux fois. En cas de prolongations, le chronomètre peut remettre les horloges à zéro depuis n'importe quelle position et il peut supprimer les signaux automatiques.

Dans la partie supérieure du clavier se trouve un chronomètre supplémentaire, actionné par voie mécanique, qui suit exactement la marche de l'horloge principale et dont les boutons sont actionnés

par un électro-aimant. Car LONGINES pense à tout. En effet, si le courant devait venir à manquer — il est indispensable pour faire fonctionner la grande horloge — l'horloge principale s'arrêtera, tandis que le chronomètre supplémentaire, actionné mécaniquement et sur batteries, continuera à marquer le temps exact du match.

Le juge de goal doit signaler qu'un but a été marqué. Afin de faciliter sa tâche, deux colonnes lumineuses ont été placées derrière chaque cage, l'une avec une lumière verte, l'autre rouge. Les lumières vertes, actionnées par le chronomètre, signalent une interruption de jeu, tandis que la lumière rouge, actionnée au moyen d'un bouton par le juge de goal, indique qu'un but a été marqué ou que le puck a franchi la ligne fatale, l'arbitre ayant toujours la faculté de reconnaître ou d'annuler ce but. Une installation aussi complète demande, naturellement, tout un appareillage technique: des appareils électriques, des relais, etc., qui sont réunis dans une centrale, non visible pour le public, qui est, en quelque sorte, le cerveau de toute l'installation.

L'installation de chronométrage et de signalisation créée par LONGINES à la patinoire de Genève est certainement un chef-d'œuvre de la technique suisse de précision. Elle a eu l'approbation de tous les techniciens, des dirigeants, des joueurs et des spectateurs et pour le prouver, il suffira de citer le témoignage éloquent de M. J. F. Ahearne, le distingué président de la Ligue internationale de hockey-sur-glace, qui a assisté au tournoi d'inauguration de Genève et qui s'est écrié: « Fantastique ».

CTW-SPRAY isolation par projection

Dans le domaine de la construction moderne, l'isolation occupe une place de plus en plus importante. Bon nombre de matériaux isolants et de procédés ont été lancés

sur le marché, mais seuls quelques-uns ont rempli les conditions requises, entre autre solidité mécanique suffisante, variation insensible du volume, résistance au feu et aux agents atmosphériques.

L'isolation par projection Asbestospray de provenance U.S.A. a été introduite en Suisse depuis quelques années après avoir fait ses preuves dans plusieurs pays. Ce système nous fait profiter des avantages qu'offre l'amiante et permet d'une façon idéale de résoudre les problèmes suivants: isolation thermique, correction acoustique, protection contre le feu, suppression des condensations. En Suisse, Asbestospray est exécuté sous le nom de CTW-SPRAY.

Isolation thermique

Le pouvoir isolant de CTW-Spray est déterminé par le faible coefficient de conductibilité thermique de 0,035 à 0,041 Kcal/mh°C., variant selon la densité du revêtement. Les résultats obtenus dépendent aussi de la composition du mélange des fibres, de l'épaisseur de la couche et du genre de finition. Selon les cas, la matière projetée peut être composée de fibres d'amiante additionnée de laine minérale. Il est possible de calculer exactement à l'avance la composition et l'épaisseur de la couche afin d'obtenir l'effet d'isolation désirée. CTW-Spray est applicable directement sur n'importe quelle surface, ce qui ne nécessite aucun support ou autre travail préparatoire. Cette isolation est utilisée aussi bien dans les bâtiments en construction ou en réfection que dans les constructions métalliques ou les wagons de chemin de fer, etc.

Le revêtement est exécuté sous différents aspects, c'est-à-dire avec une surface lisse ou rustique, mate ou lumineuse. En outre, sa surface peut être colorée, ce qui permet en plus des différentes structures, une grande diversité d'effets décoratifs très appréciés. Depuis son introduction en Suisse, ce procédé a été largement utilisé pour l'isolation thermique de toitures et de plafonds, particulièrement dans les bâtiments industriels, les entrepôts de marchandises, locaux de fabrication.

PLANCHERS PRÉFABRIQUÉS

MODERNA-ISOL

⊕ Brevet ⊕

- PLAFOND A DOUBLE PAROI ENTIÈREMENT EN TERRE CUITE
- BÉTON ARMÉ ISOLÉ DU PLAFOND PLATRE
- BONNE ISOLATION THERMIQUE ET ACOUSTIQUE
- POSE SANS COFFRAGE SUR ÉTAYAGE DISTANT 2.50m MAX.

Bureau technique: Av. de la Rasude 2, Lausanne Tél. (021) 23 12 22



Piscine de Montreux

Installations de purification de l'eau en circuit fermé

soit :

- ✱ Système de circulation
- ✱ Coagulation
- ✱ Filtration
- ✱ Aération
- ✱ Stérilisation
- ✱ Neutralisation

CLENSOL S.à r.l. Lutry-Lausanne

Traitement général des eaux

Téléphone (021) 28 17 16

ENTREPRISE AMBROSETTI GENÈVE

CONSTRUCTEUR DU TENNIS MUNICIPAL

Correction acoustique

Le revêtement de CTW-Spray, par sa structure fibreuse, sa légèreté et son élasticité, absorbe dans une forte mesure les sons et les bruits sur toute la gamme des fréquences. Ses propriétés le mettent au rang d'un excellent isolant phonique. La mauvaise acoustique dans les salles de concert, les cinémas, les théâtres, les auditoriums, les églises, les bâtiments publics, est fonction d'une durée de réverbération trop longue des sons. Ce phénomène peut être modifié favorablement par l'application de CTW-Spray à une partie des surfaces latérales et principalement au plafond. CTW-Spray n'est pas seulement utilisé où il s'agit d'améliorer l'acoustique d'une salle, mais également dans les locaux devant être insonorisés tels que ateliers de fabriques, centrales téléphoniques, garages, salles de jeux, cages d'escalier, etc. Des locaux judicieusement isolés créent une sensation de bien-être.

Suppression des condensations

Une isolation insuffisante cause dans certaines conditions la formation d'eau de condensation dont les inconvénients sont bien connus. L'effet est spécialement néfaste si la condensation est suffisamment forte au point de former des gouttes d'eau. Les endroits mal aérés et les points de froid où l'humidité persiste donnent souvent lieu au développement de moisissures. Il est possible de parer à ces inconvénients pour autant que la température intérieure des parois et des plafonds se maintienne au-dessus du point de rosée. D'autre part, si l'humidité relative de l'air dans un local devenait excessive, l'isolation thermique nécessaire pour empêcher toute condensation devrait être d'une épaisseur dépassant les normes usuelles. Dans ces cas, on applique une couche de CTW-Spray ayant la propriété d'absorber une forte proportion d'humidité et de la rejeter à l'air ambiant sitôt que celui-ci est redevenu sec. Ainsi la formation de gouttes est supprimée.

Protection contre le feu

Les essais de laboratoire ont démontré que CTW-Spray offre un excellent écran protecteur contre le feu. Ces essais ont été exécutés par les « Underwriters Laboratories Inc. à Chicago » selon le procédé suivant: un assemblage composé d'une dalle massive en béton reposant sur des poutres en fer a été isolé par un revêtement d'Asbestospray. Le tout a été soumis à l'action des flammes de plusieurs brûleurs à mazout pendant 4 heures. Au cours de cette opération, la température s'est élevée à 649°C. Ensuite, la construction a été refroidie au moyen de jets d'eau à haute pression. L'examen du béton et du fer révéla que ces matériaux ne furent pratiquement pas atteints, ces derniers ayant conservé leur résistance initiale. Dès lors, cette isolation a été reconnue efficace par un grand nombre d'ingénieurs et de sociétés d'assurance immobilières, en particulier pour la protection de charpente métallique contre le feu. Ce genre de protection est de plus en plus utilisé en Suisse, dans les bâtiments industriels et administratifs. En plus des multiples propriétés qu'offre l'isolation par projection de fibres d'amiante, CTW-SPRAY présente une belle structure sous différents aspects décoratifs.

Coloured Porous Court

Sol spécial pour Tennis Dalles poreuses pour terrasses

Les Coloured Porous représentent l'idéal pour les propriétés privées, pensionnats, parcs publics, stades, etc. Terrains ne nécessitant aucun entretien, séchant instantanément, ils permettent de jouer quelques minutes après n'importe quelle averse et en toute saison.

Non éblouissants, non échauffants aux pieds, ils remplacent avantageusement les terrains de terre battue, de béton ou d'asphalte. Les champions jugent les « Coloured Porous Courts » comme étant les seuls courts sans entretien répondant à leur exigence.

A l'avant-garde du progrès, les sols et les dallages en « Coloured Porous » peuvent être aménagés en plusieurs couleurs, dans des tons pastels s'harmonisant agréablement avec les constructions modernes.

Les dalles pré-fabriquées d'une porosité exceptionnelle seront tout indiquées pour l'aménagement des terrasses d'hôtels, restaurants, villas, où l'on désire obtenir un sol parfaitement horizontal.

Pour le Basketball les « Coloured Porous » représentent également la surface idéale qui permet de jouer par tous les temps.

H. Jaccard

Parcs - jardins - tennis S.A. Lausanne

L'eau des piscines toujours limpide et saine grâce au système « Surflo »

Le système « Surflo », utilisé pour la purification de l'eau des piscines en circuit fermé, maintient l'eau limpide et stérile pendant toute la saison des bains; c'est un procédé économique.

Notre illustration montre le bassin olympique de la piscine de La Chaux-de-Fonds avec l'aérateur à cascades. Ce bassin a une capacité de 4000 m³. A proximité se trouve un bassin pour les enfants, qui est un des plus grands d'Europe (550 m³ de capacité).

De nombreuses infections peuvent être transmises aux baigneurs par la pollution de l'eau, surtout par le mucus flottant. Le système « Surflo » a été spécialement étudié pour éliminer rapidement l'eau de surface porteuse de germes, et pour la purifier.

Avec le système de circulation « Surflo », l'eau de surface déborde par des canaux collecteurs, qui parcourent toute la longueur du bassin. Après avoir passé à travers la station de purification (coagulation, filtration, aération et stérilisation), l'eau limpide et pure revient dans le bassin, où elle est distribuée uniformément par un canal central, qui traverse toute la piscine au fond du bassin. Ce système de circulation, très efficace, réduit considérablement les risques d'infection, les frais de construction et d'exploitation sont peu élevés, et la piscine jouit d'une grande fréquentation, tant l'eau est limpide, scintillante et saine. A la piscine de La Chaux-de-Fonds, on a enregistré jusqu'à 7000 entrées par jour. Pour de plus amples renseignements, s'adresser à Clensol S.à r.l., traitement général des eaux, Lutry-Lausanne. Représentant pour la Suisse de la « Candy Filter Company Ltd » de Londres.

