

# Günther Domenig Eilfried Huth, Graz

## Propositions pour de nouvelles formes résidentielles

Il ne faut pas que l'avenir du développement de notre environnement se poursuive comme une sorte de planification d'urgence, en vue de satisfaire les besoins d'une civilisation de la médiocrité. Un des problèmes fondamentaux sera de se demander comment évoluera la propriété du sol. S'approprier sol et terrain à bâtir au mépris de la liberté et construire pour son propre compte devra être considéré comme une attitude asociale. C'est la construction des «logements sociaux» qui, dans quelques années, pèsera lourd sur nos villes et nos communes. Dans le cadre d'un ordre spatial nouveau, devenu actuellement nécessaire, il faudra tenir compte des facteurs suivants: définition des limites et concentration du terrain à bâtir, création de zones de détente et loisir d'un seul tenant, utilisation des zones boisées non seulement pour les vacances, mais aussi au bénéfice d'une économie forestière et agricole au rendement maximal.

Interdiction formelle d'édifier des maisons individuelles; c'est ainsi que nous tentons dans nos projets d'adapter le caractère de l'habitat privé à des ensembles résidentiels urbains, tout en évitant la forme de la maison individuelle. La circulation est également incluse dans la planification. Les «chantiers» s'ordonnent dans un système secondaire, un squelette urbain qui prend à son compte les fonctions portantes et les distributions de toute nature. Dans les zones les moins ensoleillées peuvent se placer en liaison avec les logements les équipements communautaires tels que magasins, bureaux, bibliothèques, clubs de jeunes, églises, etc. Il en résulte un entrelacement des sphères intimes et privées avec le communautaire. C'est seulement ainsi qu'une vie urbaine devient possible. Il faut mettre à la disposition des zones d'habitat des «surfaces productives» plus importantes, c'est-à-dire des aires d'activité pour la femme et l'homme et, avant tout, pour leurs enfants.

## Vorschläge zu neuen Wohnformen

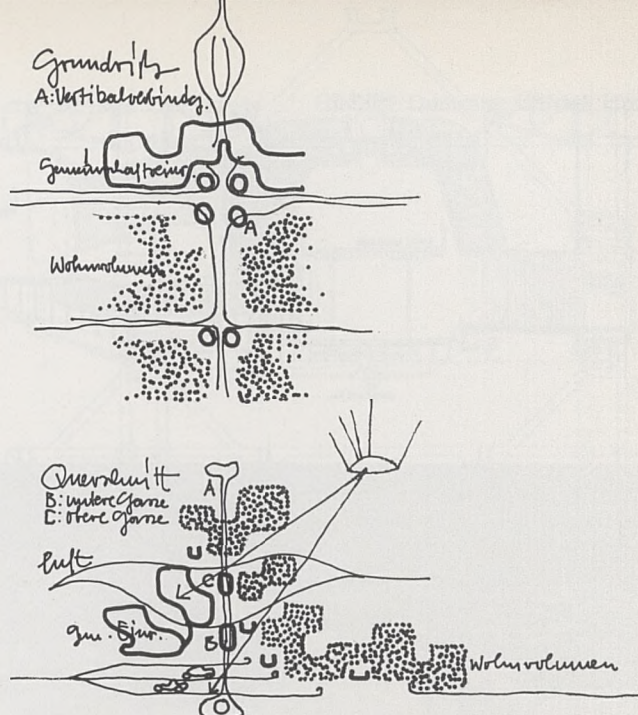
Die weitere Entwicklung unserer Umwelt darf nicht nach einer Art Notstandsplanung zur Befriedigung von Zivilisationsbedürfnissen in Mindestsätzen weiter betrieben werden! Eines der Kernprobleme ist die Frage nach der Definition des zukünftigen Grundbesitzes. Die missbrauchte Freiheit, Grund und Boden in Beschlag zu nehmen, um auf Kosten der Allgemeinheit für sich zu bauen, muss als asoziale Handlung angesehen werden. Besonders der «soziale Wohnungsbau» wird schon in wenigen Jahren unsere Städte und Gemeinden schwer belasten. Bei der notwendig gewordenen Raumordnung müssen folgende Punkte berücksichtigt werden: Abgrenzung, Konzentration des Baulandes, Zusammenlegung der Frei- und Erholungsflächen, Waldgebiete als Ferienland und gleichzeitig für die Forstwirtschaft, Landwirtschaft mit maximaler Nutzung, Einzelhausverbauung ist radikal verboten.

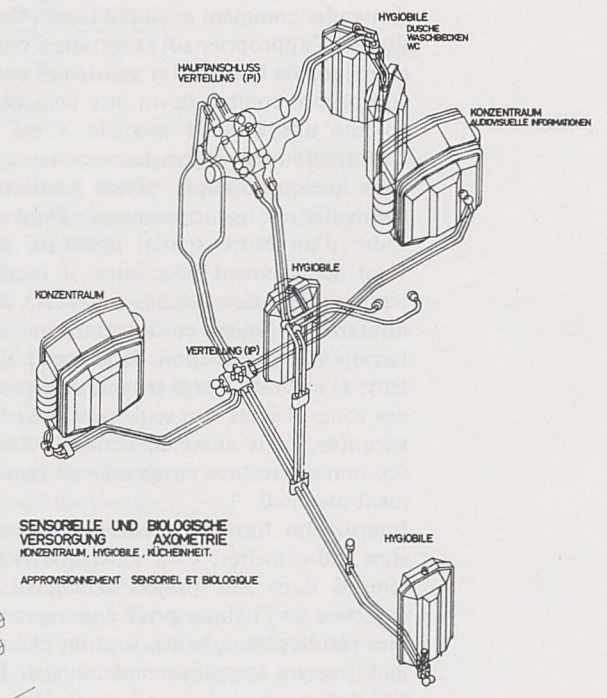
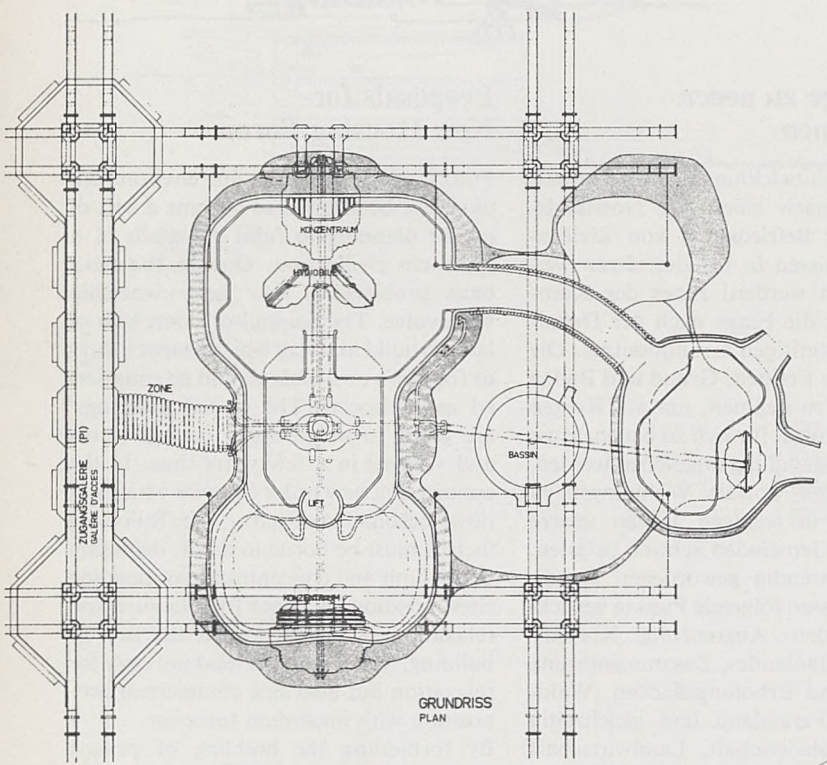
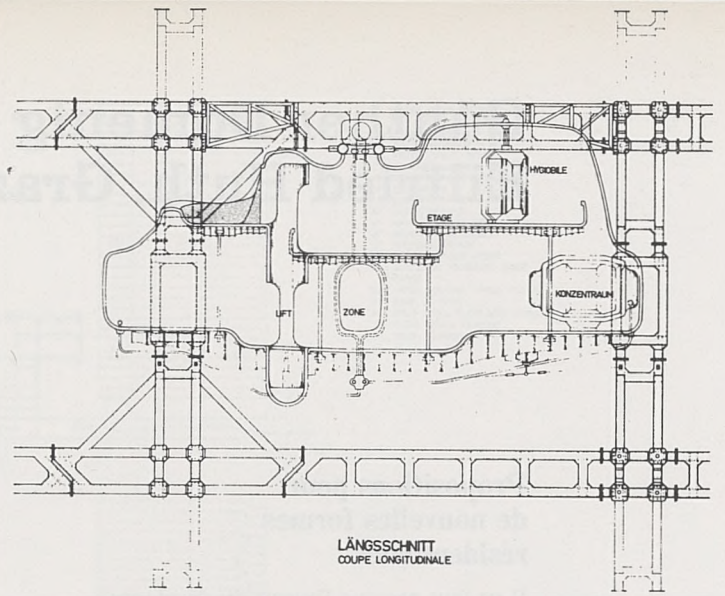
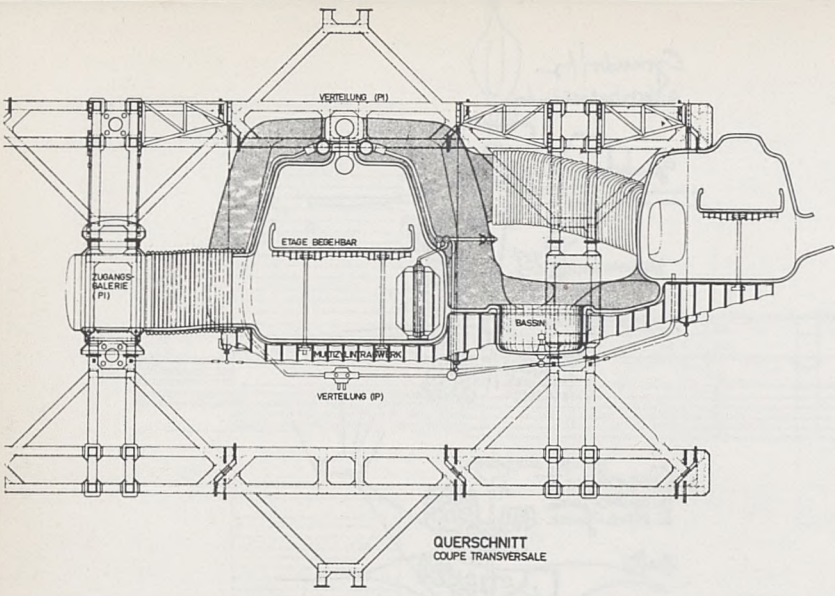
Wir versuchen nun, in unseren Projekten die erweiterte Wohnform des Einfamilienhauses in städtische Siedlungsformen zu übertragen, die Bauform des Einfamilienhauses aber möglichst zu verhindern. Der Verkehr ist ebenfalls in die Planung miteinbezogen. Eingeordnet sind diese «Bauplätze» in ein Sekundärsystem, ein urbanes Gerüst, welches die tragenden Funktionen und die Versorgungen aller Art übernimmt. In den minderbesonnenen Bauteilen – den Wohnungen zugeordnet – können sich gemeinschaftliche Einrichtungen, wie Läden, Büros, Bibliotheken, Jugendklubs, Kirchen usw., entwickeln. Dabei entsteht eine Verflechtung der privaten, möglichst intimen Sphäre mit der öffentlichen. Hierdurch wird städtisches Leben erst ermöglicht. Die Wohnflächen müssen erweiterte Produktionsflächen erhalten: Arbeitsplätze für die Hausfrau, den Mann und vor allem für die Kinder.

## Proposals for New Housing Forms

Future development of our environment must not be allowed to become a sort of urgent planning to fulfil the needs of a mediocre civilization. One of the most basic problems is how land ownership will evolve. The compulsory purchase of land to build in a way which scorns liberty or for one's own ends should be considered as antisocial. The 'social dwellings' are going to weigh heavy on our towns and villages in a few years time. In the context of a new order of space which has now become necessary, the following factors must be borne in mind: definition of the limit and concentration of building sites, creation of zones for pleasure and relaxation in proportion to the rate of building, use of wooded land not only for relaxation but also as a commercial proposition with maximum turnover.

By forbidding the building of private houses we are attempting to adapt the character of the private dwelling unit to urban form whilst avoiding the form of the individual house. Traffic is also included in planning. The building sites form a secondary system, an urban skeleton which takes care of the supporting and distributing functions. Shops, offices, libraries, youth clubs, churches, etc. can be located in the less sunny areas but nonetheless linked to the dwelling units. As a result the two sectors, public and private, become interwoven. Only in this way is town life possible. Larger 'productive areas' must be made available for housing, i. e. areas of activity for men, women and most of all their children.

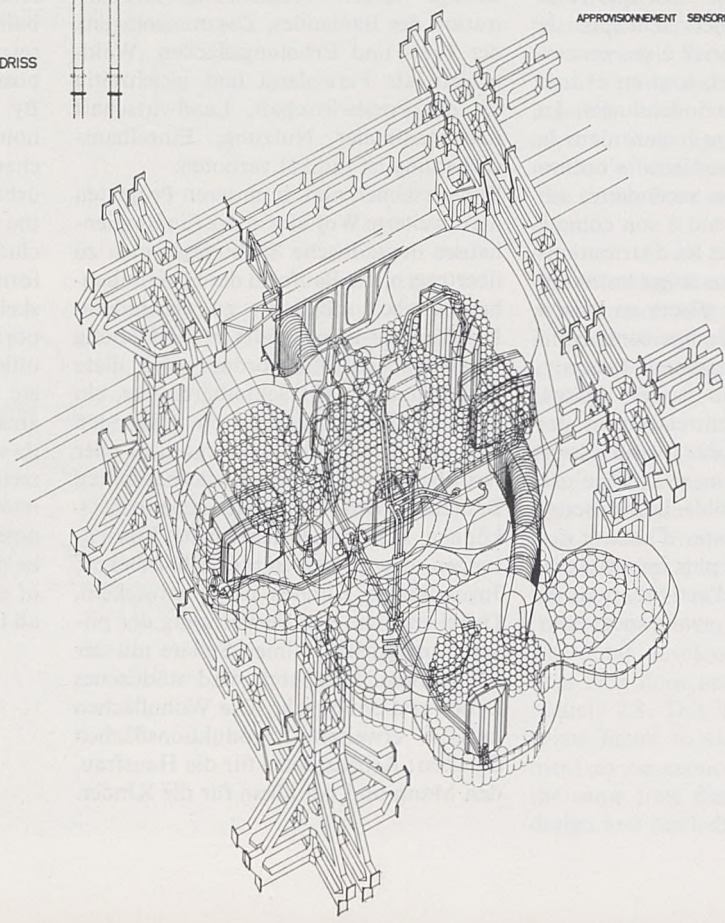


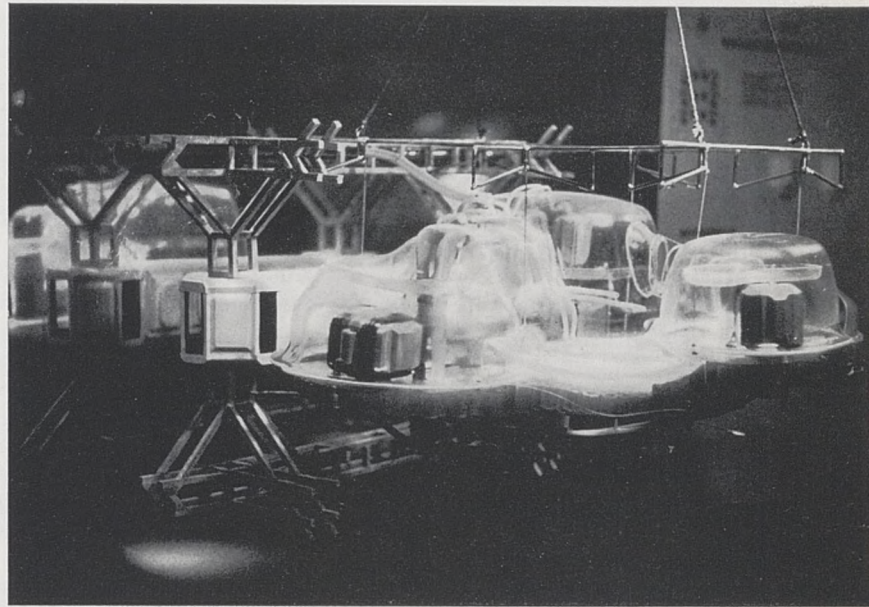
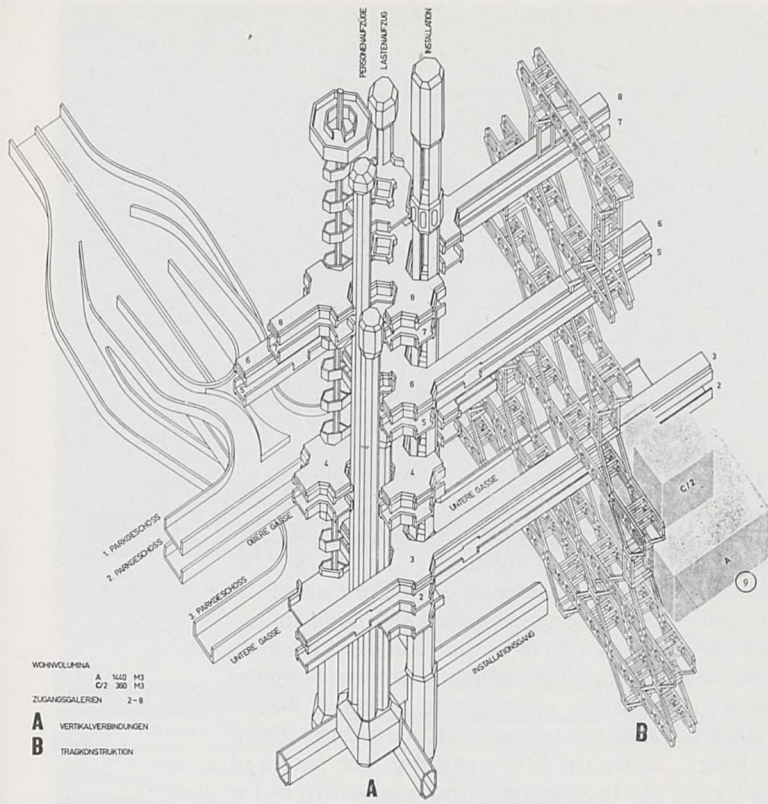


*Habitat Type X*  
Exemple d'une possibilité de libre développement des activités par le choix que nous offre l'industrie de préfabrication.

*Wohnvolumen Typ X*  
Beispiel einer Möglichkeit freier Entfaltung individueller Aktivitäten. Durch Auswahl aus dem Industrieangebot (künftig) von Fertig- und Halbfertigteilen für die Klimahüllen.

*Habitat Type X*  
An example of a habitat which, when the future range of prefabricated and semi-prefabricated, climatized hulls, is available, will allow the free development of all individual activities.





FIXPUNKT 1

