

Exposition Nationale, Lausanne 1964



1. Maquette d'étude d'une section de la Partie générale. La structure est composée de poutres en bois, couvertes de matière plastique translucide ou transparente. Ces structures sont à la fois façade, toiture et support d'exposition.

Grâce aux journaux, aux photos qu'ils publient, le commun des mortels se fait aujourd'hui une image assez claire de ce que sera l'Exposition nationale 1964 sur le plan de sa présentation et de ses structures : Sur les bords du Léman, l'Exposition nationale entend présenter un pays vivant, actif et attentif aux problèmes qu'il aura à résoudre.

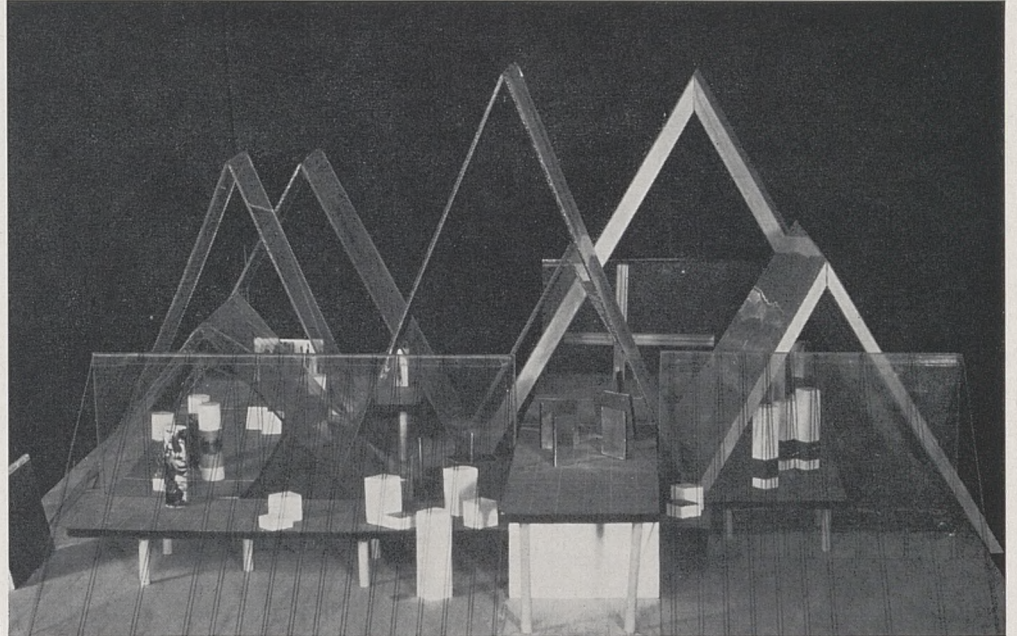
L'Exposition doit ainsi tout à la fois émouvoir, faire réfléchir, surprendre et plaire. Emouvoir tout d'abord par sa beauté, son message humain et sa dignité. Faire réfléchir ensuite en traçant un portrait sans complaisance des faiblesses helvétiques. Surprendre par ses audaces et l'esprit d'invention de ses architectes, de ses graphistes et de ses exposants. Plaire enfin, car le visiteur est aussi cet homme qui aspire à la détente, au sourire et au bonheur.

Comment atteindre ces objectifs ? Comme en toute chose, il convenait d'établir une hiérarchie. Certains problèmes généraux que l'Exposition doit illustrer dépassent le cadre de tel groupe social ou professionnel. Aussi les responsables ont-ils estimé indispensable de diviser la grande manifestation nationale en deux parties :

une partie générale, véritable colonne vertébrale de l'Exposition, illustrant la vie helvétique du passé, du présent et de l'avenir.

une partie spéciale, réservée aux activités spécifiques des divers secteurs du pays et réalisée avec l'aide des exposants.

C'est évidemment la première qui donne le ton et qui, sur le plan du prestige de l'Exposition et de son influence, fera son succès ou son échec. Elle doit fournir la vision d'avenir, définir une politique future, donc énoncer les éléments d'un credo helvétique. Examinons donc dans ce numéro quelle a été la conception architecturale de cette partie générale et tout d'abord quels ont été les problèmes posés à ses créateurs. Il s'agissait tout d'abord d'abriter et d'exprimer les thèmes des trois sections formant la partie générale : le passé, le présent, le futur, c'est-à-dire « L'Histoire », « Un Jour en Suisse » et « La Suisse face à son avenir ». Le but à atteindre était donc la recherche d'une intégration complète du contenu au contenu. Les architectes responsables ont imaginé une structure simple se présentant sous forme de poutres en bois collées, qui leur permettent, selon un ordre géométrique et statique préétabli, de créer des volumes et des espaces intérieurs suivant les thèmes exposés et qui constituent également le support des objets d'exposition. La structure en bois servira donc de façade, de toiture ou, en cas de nécessité, de chevalet d'exposition. Quant à la protection contre



les intempéries, elle sera assurée par une peau en plastique, transparent ou translucide selon les éclairages désirés. Ainsi, la structure pourra être saisie aussi bien à l'intérieur qu'à l'extérieur.

Il fallait ensuite organiser une exposition susceptible de recevoir et d'écouler une foule pouvant atteindre une densité de 10 000 visiteurs à l'heure tout en limitant le temps de visite à deux heures.

Ces deux impératifs ont imposé aux architectes responsables de calibrer les cheminements et de prévoir une longueur de circuit d'environ 1000 m avec des points d'arrêts répétés, formant les places d'expansion nécessaires au flux des visiteurs prévus. Enfin, il était nécessaire de créer une épine dorsale plastiquement intéressante qui traverse la plaine de Vidy dans la direction nord-sud reliant la vallée du Flon à la plaine.

Etant donné la souplesse et l'expression architecturales de la structure imaginée par les architectes, cette dernière formera une plastique continue, contribuant également à l'orientation du visiteur dans la plaine.

Voyons maintenant quelle fut la conception architecturale, premièrement pour la visite du secteur.

La visite de la partie générale s'effectuera par un seul circuit touchant les différentes sections. Ce circuit correspond à la visite de synthèse — deuxième des trois circuits appliqués dans les secteurs de la partie spéciale. « L'Histoire » pourra se visiter dans les deux sens, du nord au sud et du sud au nord, alors que « L'Avenir » se visitera dans un sens unique, du nord au

sud. Point de contact, la section du présent « Un Jour en Suisse » formera une grande place avec une exposition en plein air. La route normale passera du nord au sud, facilitée par la position d'une gare de sortie du télécabane (moyen de transport absolument nouveau) et aussi grâce à l'arrivée massive des visiteurs par l'entrée nord en liaison avec la gare provisoire des CFF. Pour la section « L'Histoire », chacun des trois thèmes principaux est groupé dans un ensemble architectural très concentré aujourd'hui d'une cour, ouverte ou fermée, d'ambiance symbolisant le thème principal. Ces trois bâtiments sont reliés par une passerelle qui enjambe différents obstacles dont le plus important est le giratoire de la Maladière, (arrivée de l'autoroute de Genève), actuellement en construction, et la route est-ouest de l'Exposition.

A l'intérieur des trois bâtiments la passerelle est enroulée autour des parois d'ambiance et conduira les visiteurs dans une succession de volumes différents composés par les structures en poutres collées, volumes qui correspondront aux exigences particulières des thèmes partiels traités au moyen de documents. On l'a vu plus haut, « Un Jour en Suisse » sera une grande place. Cette grande place, véritable plaque tournante reliant l'histoire et l'avenir, constituera une tangente à une route importante qui relie l'axe est-ouest de l'Exposition avec le port (secteur des restaurants et des attractions). Les visiteurs seront protégés des intempéries par un portique simple permettant de visiter et de participer à la définition qu'ils obtiendront d'eux-mêmes.

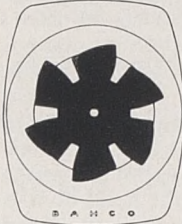


villa
maison de maître
appartement
magasin
restaurant
jardin
usine
hôpital

Favre + cie manufacture de stores

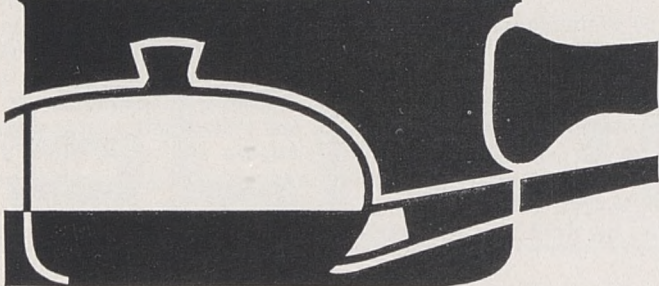
Usines à Chavannes-Renens 39, avenue de la Gare

Bahco Silent

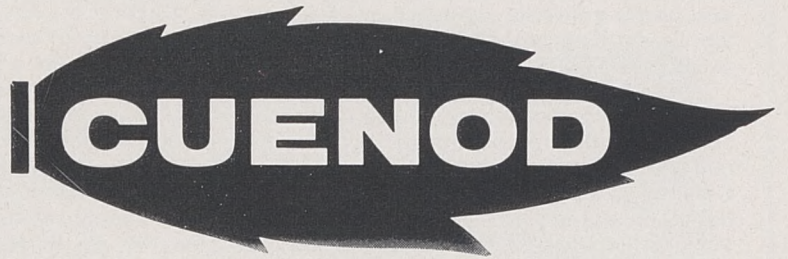
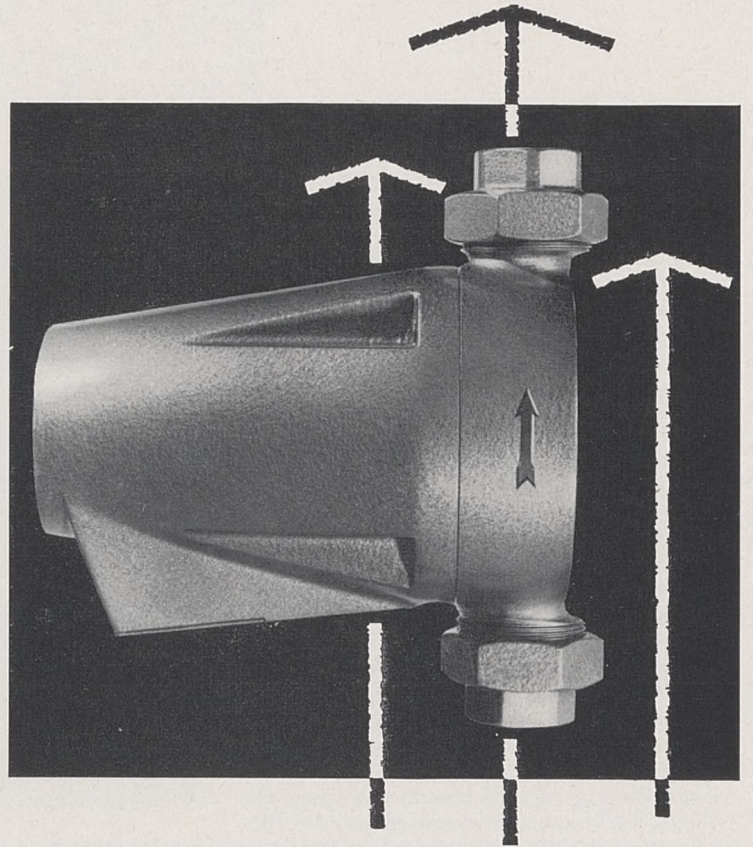


Le ventilateur de cuisine enlève les vapeurs de cuisson rapidement et sans bruit directement à la source. Prix fr. 186.-. En vente chez les installateurs. Prospectus par la représentation générale
Walter Widmann SA Löwenstr. 20, Zurich 1 Téléphone (051) 27 39 96

vapeurs de cuisson
vapeurs de cuisson
vapeurs de cuisson
vapeurs de cuisson
vapeurs de cuisson
vapeurs de cuisson



nouveau



Soucieux d'être toujours à l'avant-garde des exigences modernes, **Cuénod**, créateur du circulateur sans presse-étoupe et bénéficiant de 30 ans d'expérience, vous propose aujourd'hui un nouveau circulateur dont l'esthétique ne le cède en rien aux perfectionnements techniques.

ATELIERS DES CHARMILLES S.A.

Usine de Châtelaine Genève Tél. (022) 44 04 00
Glattbrugg Zürich Téléphone (051) 83 44 22/23

Enfin, pour « La Suisse face à son avenir », la visite à sens unique conduira le visiteur à travers une succession de volumes obscurs où le moyen de présentation sera réservé à la technique cinématographique (« La Suisse s'interroge »).

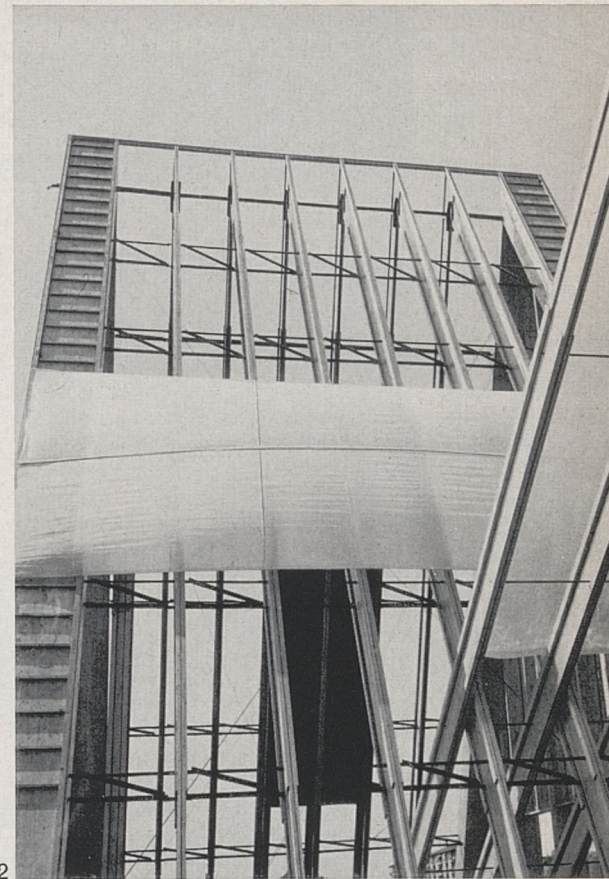
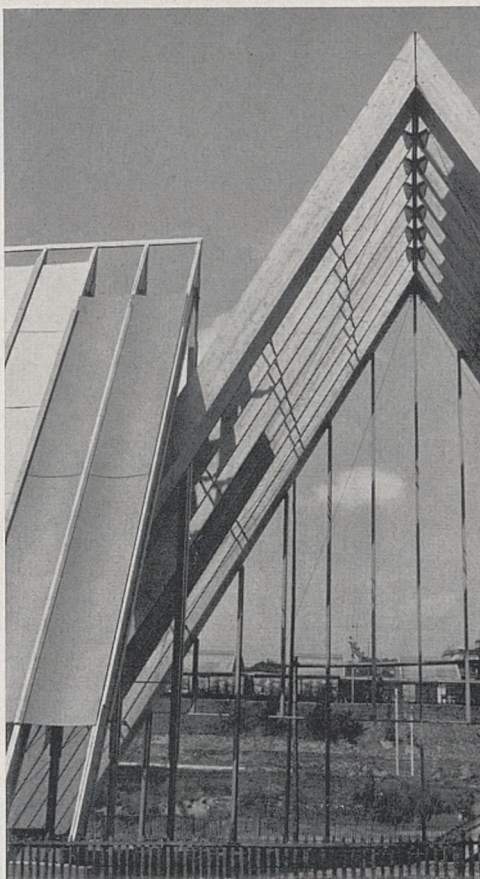
Une place intercalée, aménagée et entourée sur trois côtés par la plastique de l'architecture, conduira les visiteurs à une dernière série de volumes disposés de façon très rythmée et contenant les problèmes de notre avenir.

Une passerelle mènera à travers un rideau d'arbres au « Final » de la composition architecturale de la partie générale: l'aménagement sur les comblements du lac, de part et d'autre du Flon recouvert. Là, le grand espace du large sera mis en valeur, « dramatisé » par une composition de volumes géométriques placés à différents niveaux, mais accessibles. Une pyramide structurelle portera les 3100 drapeaux des communes suisses.

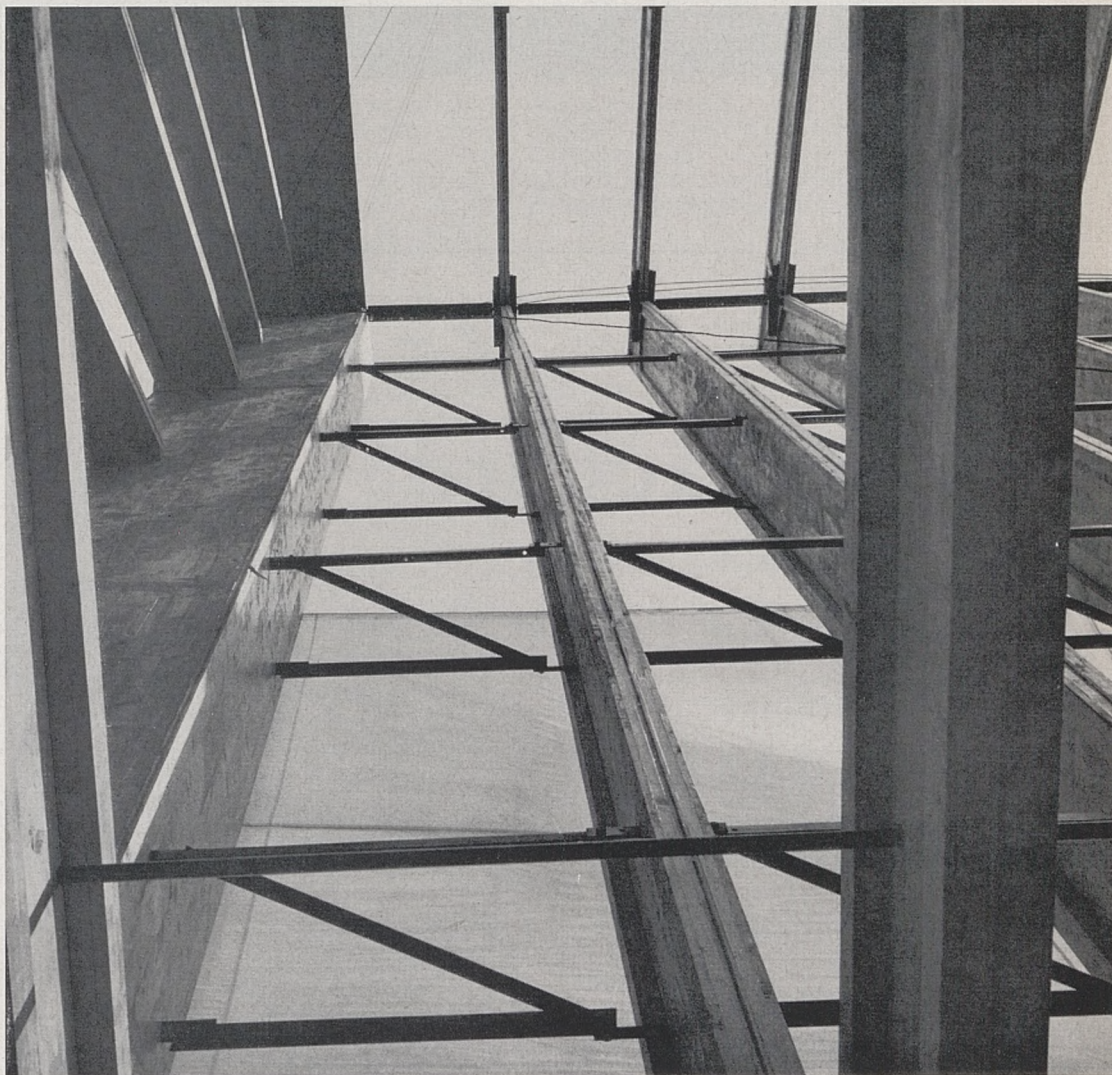
Quelques chiffres:

Surface en plan des bâtiments	11 800 m ² env.
Surface des toitures	21 700 m ² env.
Longueur des passerelles, au total	670 m
Aménagement de la pointe du Flon	20 000 m ³ de terre

G. Cocchi, architecte - adjoint de l'Exposition nationale suisse 1



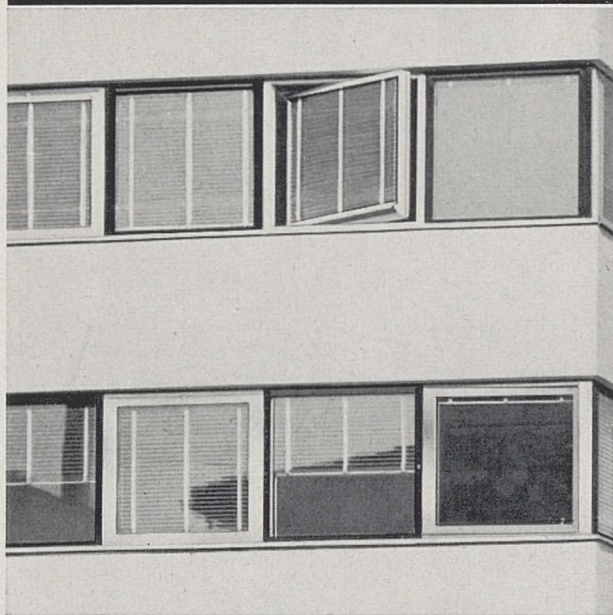
3



1, 2, 3. La « Partie générale » de l'Exposition nationale suisse - Lausanne 1964 montrera le pays dans son histoire, ses institutions, ses réalisations et ses espoirs. La solution architecturale choisie cherche à atteindre une intégration complète du contenant au contenu.

On voit ici un aspect du prototype de cette « Partie générale », les essais entrepris servant à établir la résistance des matériaux et singulièrement de la couverture, ainsi que la mise au point des éléments de fabrication. La structure en bois servira en même temps de façade, de toiture ou, en cas de nécessité, de chevalet d'exposition.

Hartmann + Co AG
Metallbau
+ Rolladenfabrik



Fenêtres
en aluminium

Eléments de façades

Stores à lamelles

Constructions métalliques
et fabrique
de volets à rouleaux

Biel - Bienne
Tel. 032 4 37 37

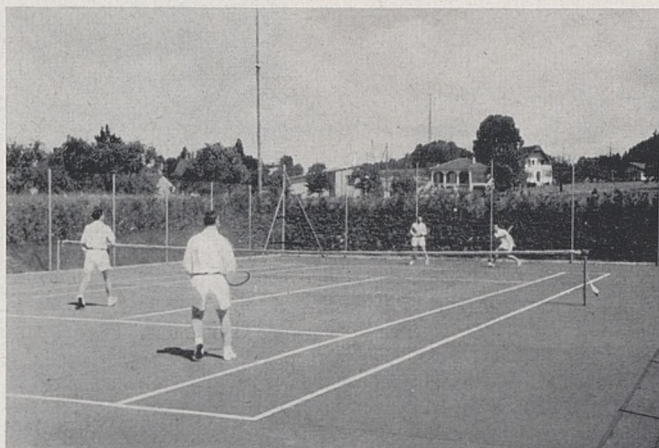
H. Jaccard

Parcs - Jardins - Tennis S. A.

Paysagiste M + F. G. P. R.

Lausanne

Tél. 22 79 35 - 32 29 35



Le spécialiste du beau jardin et des places de sport