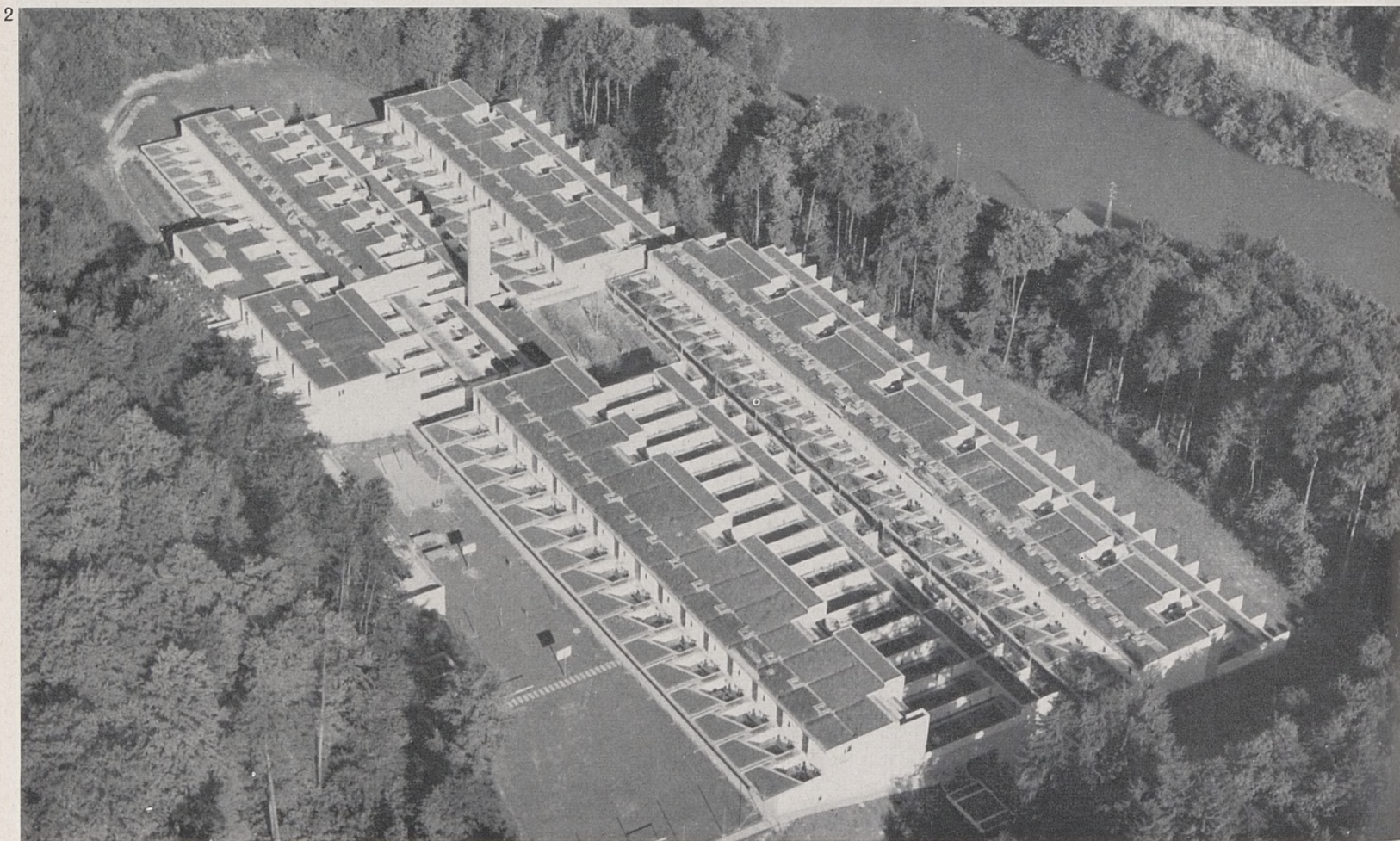
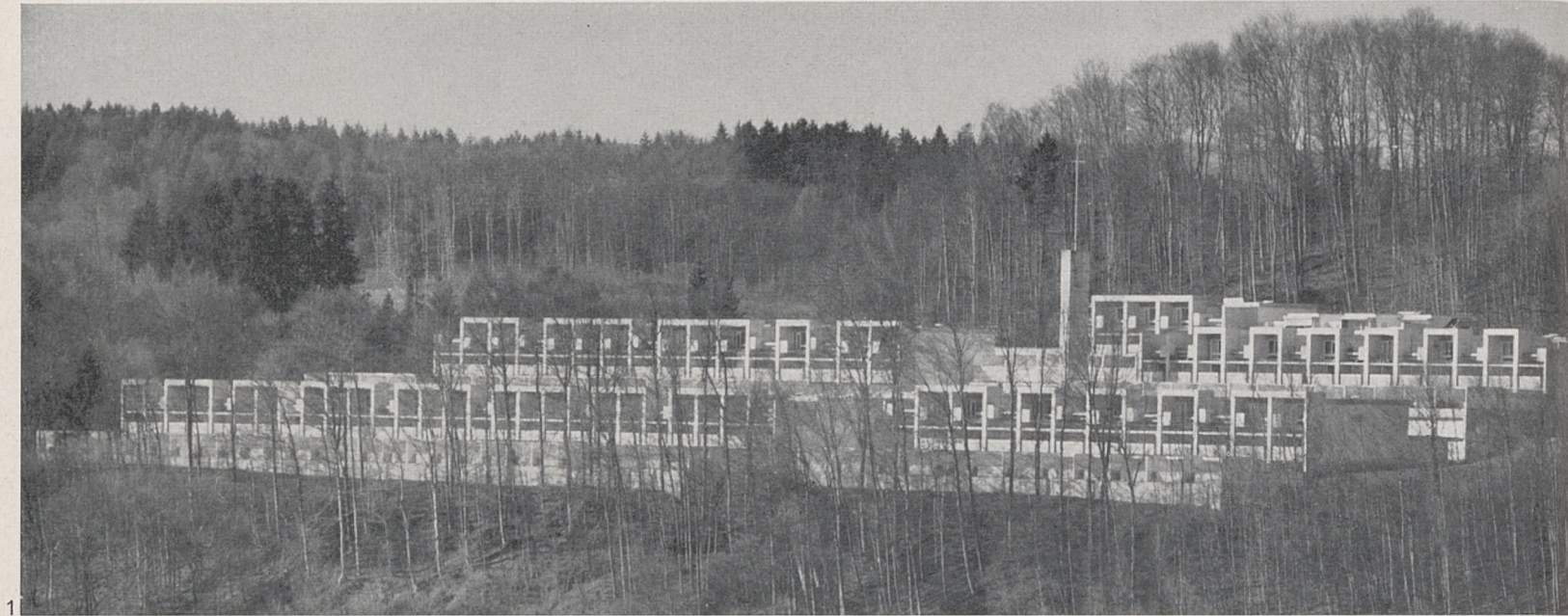


# Siedlung Halen, Berne

Architectes : Ateliers 5 ; E. Fritz, S. Gerber,  
R. Hesterberg, H. Hostetter, N. Morgen-  
thaler, A. Pini, F. Thormann  
E. Pfister, ing. SIA  
Aménagement intérieur : H. Eichenberger,  
VSI/SWB pour magasins et restaurant  
Entreprises E. Göhner SA



1. Vue générale depuis le sud.
2. Vue aérienne nord-ouest.
3. Escaliers donnant sur la place.
4. Place du « village ».



3

**Situation:** La petite cité neuve de Halen se situe sur le territoire de la commune de Kirchlindach, à gauche au-dessus de Halenbrücke et dominant le Wohlensee, à 4,5 km seulement du centre de la ville, dans une contrée qui a pu conserver son caractère agreste.

Une clairière de 25 000 m<sup>2</sup> avec inclinaison parfaite vers le sud et vue splendide sur la forêt de Bremgarten jusqu'aux Alpes a permis la réalisation du projet.

Deux types de base réalisables en quatre variantes (quatre à six chambres avec et sans solarium) avec quelques ateliers, de petites maisons d'habitation, magasins et restaurant de même que les installations communes constituaient le programme de l'aménagement spatial.

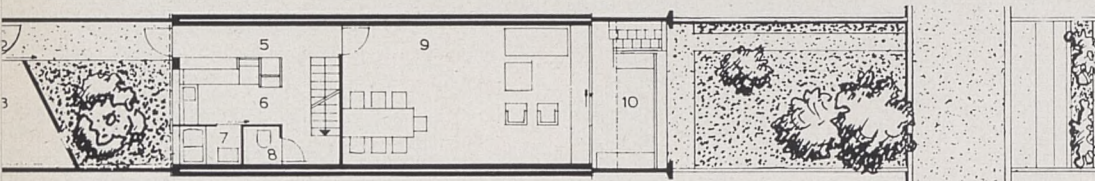
En chiffres, la répartition est la suivante :

- 33 maisons type 380
  - 4, 5 et 6 chambres
- 5 maisons type 380
  - avec atelier sur le côté sud
- 3 maisons type 380
  - avec atelier sous les jardins
- 17 maisons type 12
  - 4, 5 et 6 chambres
- 16 maisons type 12
  - avec grand jardin
- 3 studios type 1
  - maisonnette à 1 chambre avec jardinet
- 1 maison type 1D
  - 3 chambres avec jardin
- 2 ateliers type R
  - dans les espaces réservés
- 1 complexe magasins-restaurant
  - avec appartement de 3 pièces

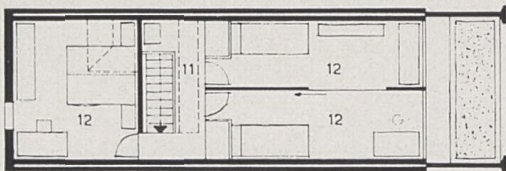


4

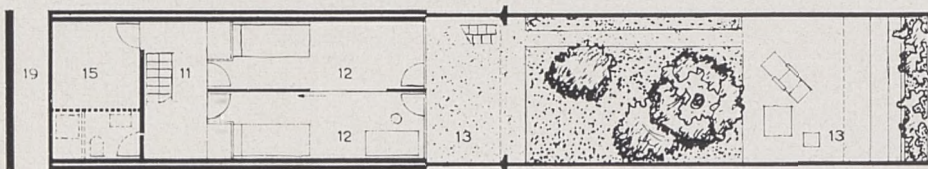
1



STRASSEGESCHOSS



OBERGESCHOSS



GARTENGESCHOSS

type 380



2

En outre, grande piscine, terrains de jeux et de sports communs. Ceux qui ont acheté leur maison avant ou pendant la construction ont eu la possibilité d'exprimer leurs vœux individuels.

**Construction :** On a veillé à donner à chaque propriétaire le maximum de confort dans un maximum d'intimité.

Tous les murs extérieurs sont en pierre Durisol. Le béton n'a été utilisé que là où devait s'accomplir une fonction statique définie. Tout le reste est en brique.

**Isolation acoustique :** Les maisons sont parfaitement séparées les unes des autres. Seules les fondations sont communes. Les murs de refend sont en double épaisseur de brique de 12 cm, avec intervalle de 8 cm. Dans cet intervalle on a revêtu les endroits exposés de plaques de Polystyrol de 2 cm, pour empêcher toute résonance. Pour cette même raison on a spécialement calculé l'emplacement des conduites.

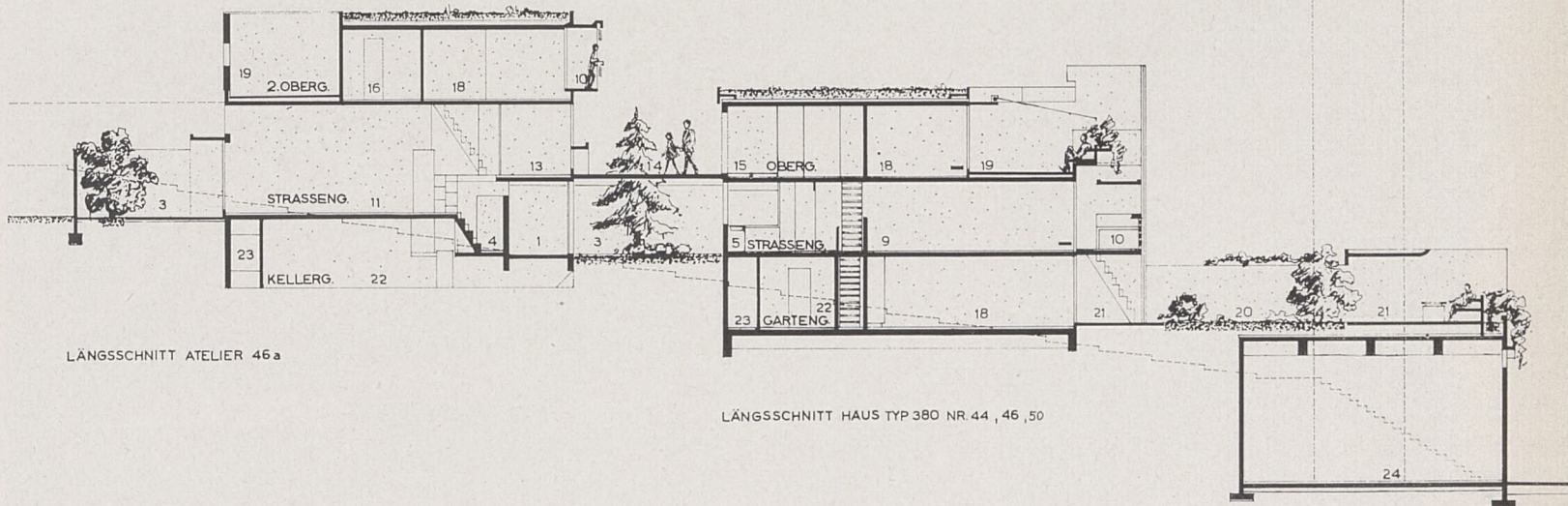
**Éléments préfabriqués :** Dans différentes fabriques de béton on a commandé de petits éléments tels escaliers, balustrades, bancs, bords de toit, etc.

**Aménagement intérieur :** Afin de ne pas nuire à l'aménagement individuel ultérieur, on a conçu l'installation générale en fonction d'un matériel choisi intentionnellement neutre de forme et de teinte.



1. Piscine.
2. Restaurant. Photo C. Moser.
3. Façade type 380.

3

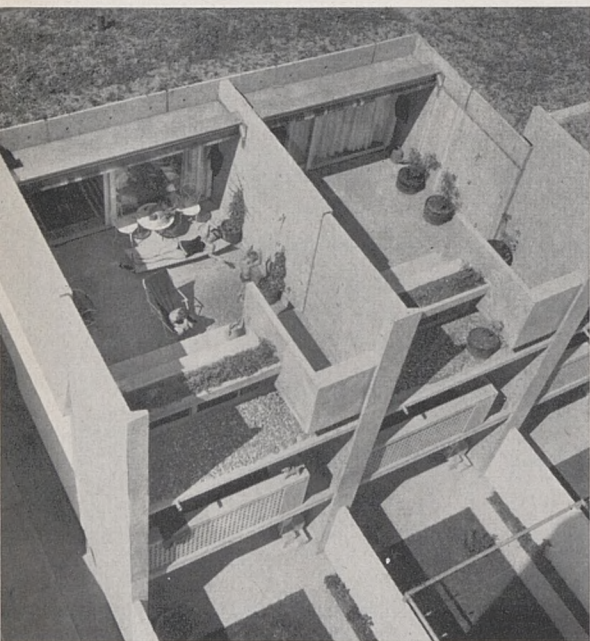


LÄNGSSCHNITT ATELIER 46 a

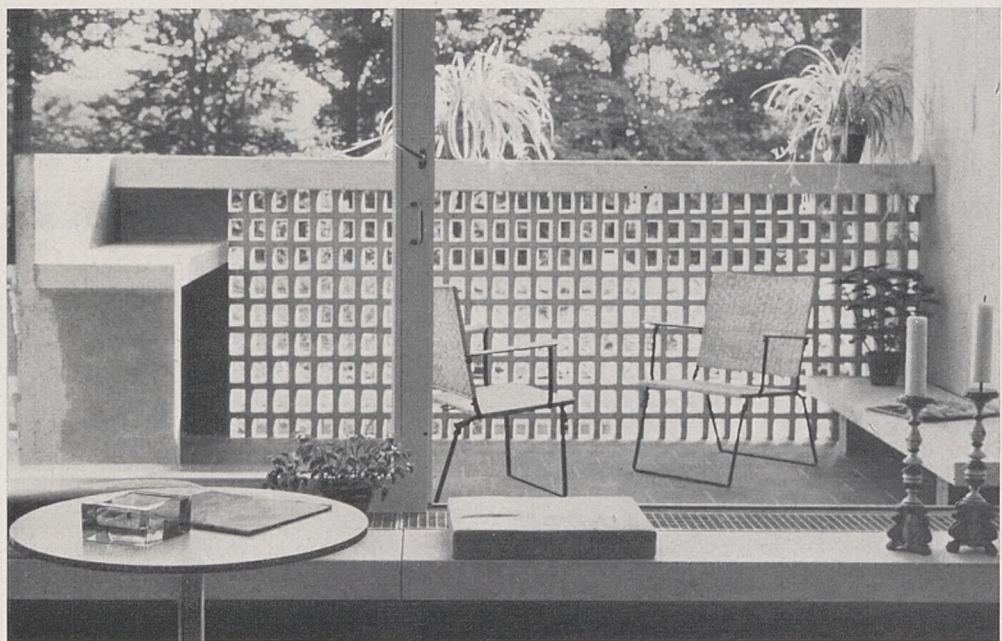
LÄNGSSCHNITT HAUS TYP 380 NR. 44, 46, 50



1



2



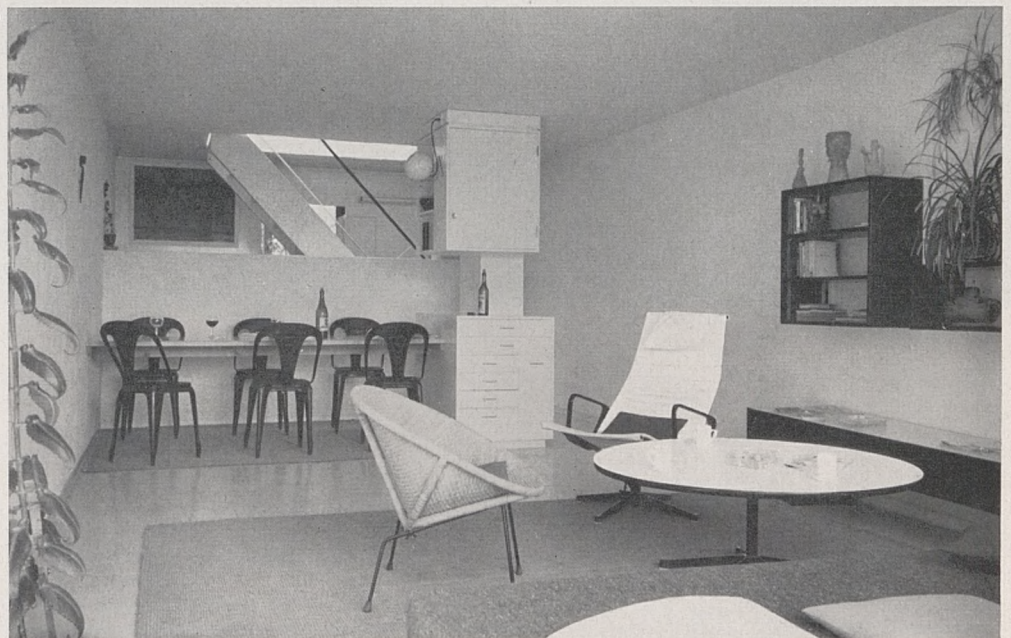
3



4



5



6

Type 380

- 1. Jardin
- 2. Solarium
- 3. Loggia
- 4. Cuisine
- 5. Façade sud
- 6. Livingroom

Photos Albert Winkler