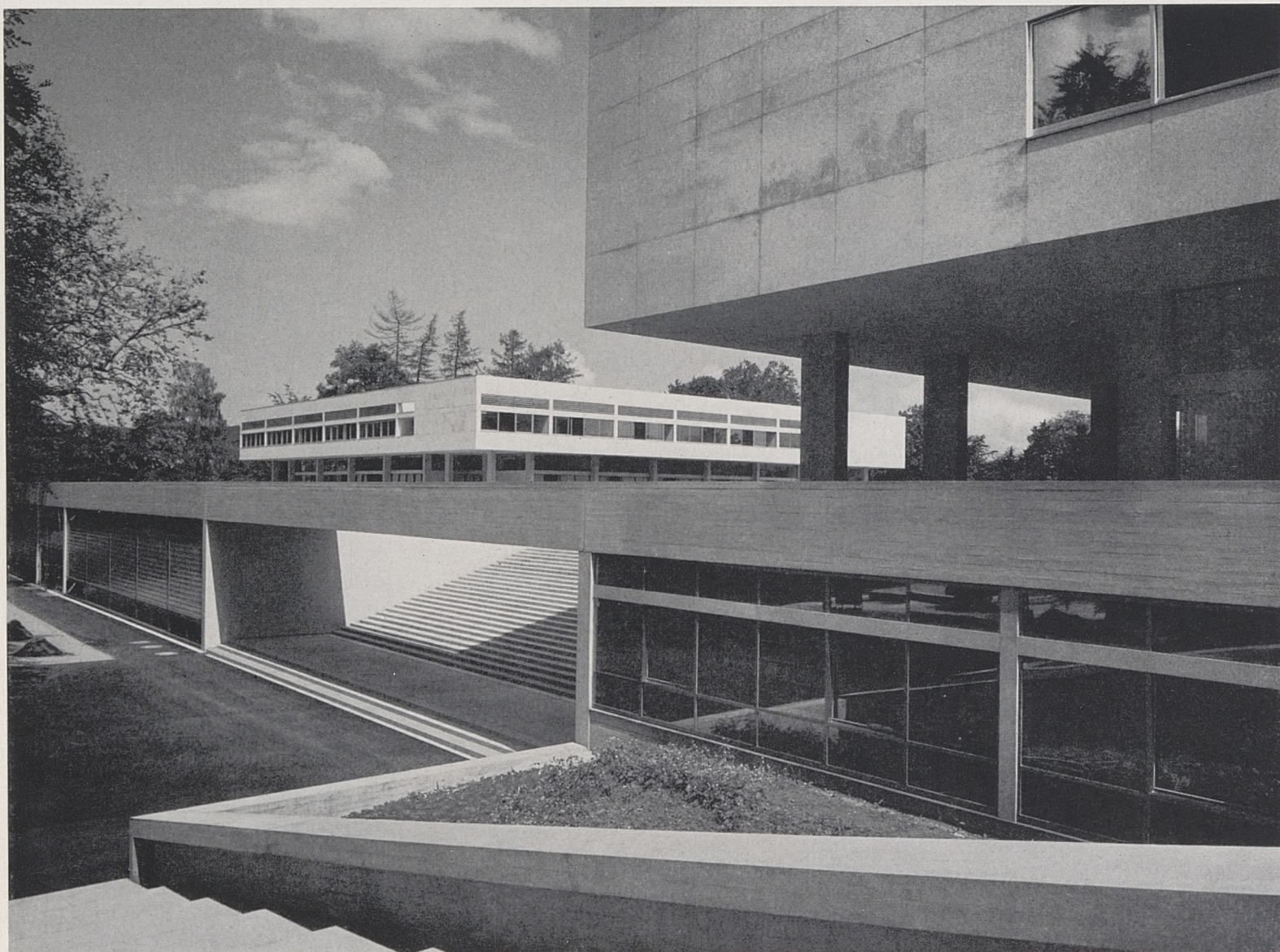


# Ecole cantonale Freudenberg, Zurich

J. Schader, FAS/SIA, architecte

Collaborateurs: W. Blaser, W. Dubach  
R. Ellenrider, R. Hofer, R. Mathys

Direction des travaux: E. Kägi





#### Utilisation de l'espace

Cette place, cet espace vital indispensable, le programme les a prévus pour deux sections différentes d'enseignement: le gymnase et l'école de commerce avec 55 classes pour 1400 élèves, plus une section commune réservée aux sciences (physique, chimie, biologie, géographie), 3 grandes salles de gymnastique avec leurs annexes, des terrains de sport et une aula (500 places).

#### Installation générale

Les points suivants ont particulièrement retenu l'attention: Maintien du caractère de parc par la conservation des arbres. Maintien de la topographie dans son aspect général de colline. On a évité les ceintures de hauts bâtiments prenant la lumière. Protection contre le bruit et les indiscrets par l'établissement d'un large rideau de verdure.

Ces facteurs ont amené à la réalisation d'un ensemble dont les divers bâtiments, en partie construits sur la colline, en partie

accrochés à ses flancs constituent un tout simple, à la ligne clairement perceptible au regard.

Corps principaux: le gymnase et l'école de commerce, blocs si habilement calculés que la silhouette de la colline couronnée d'arbres garde son ancienne beauté.

En contrebas les autres bâtiments formant soubassement, sur lesquels s'élèvent les corps principaux. Communs aux deux écoles, ils sont d'accès facile par voie souterraine.

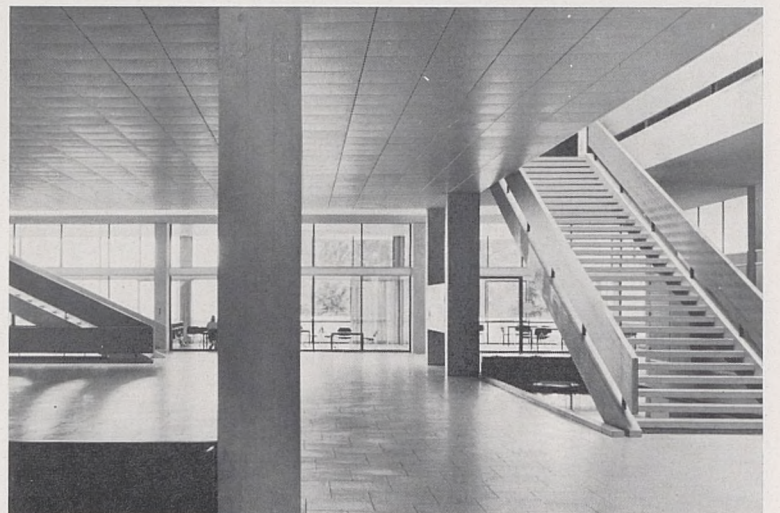
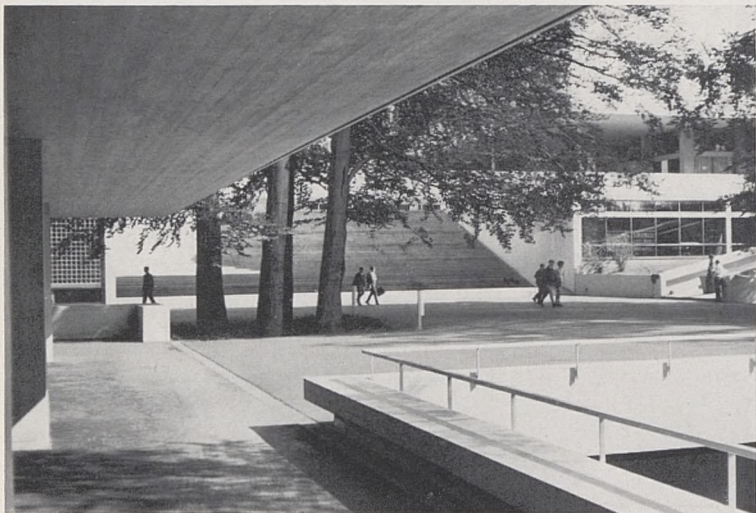
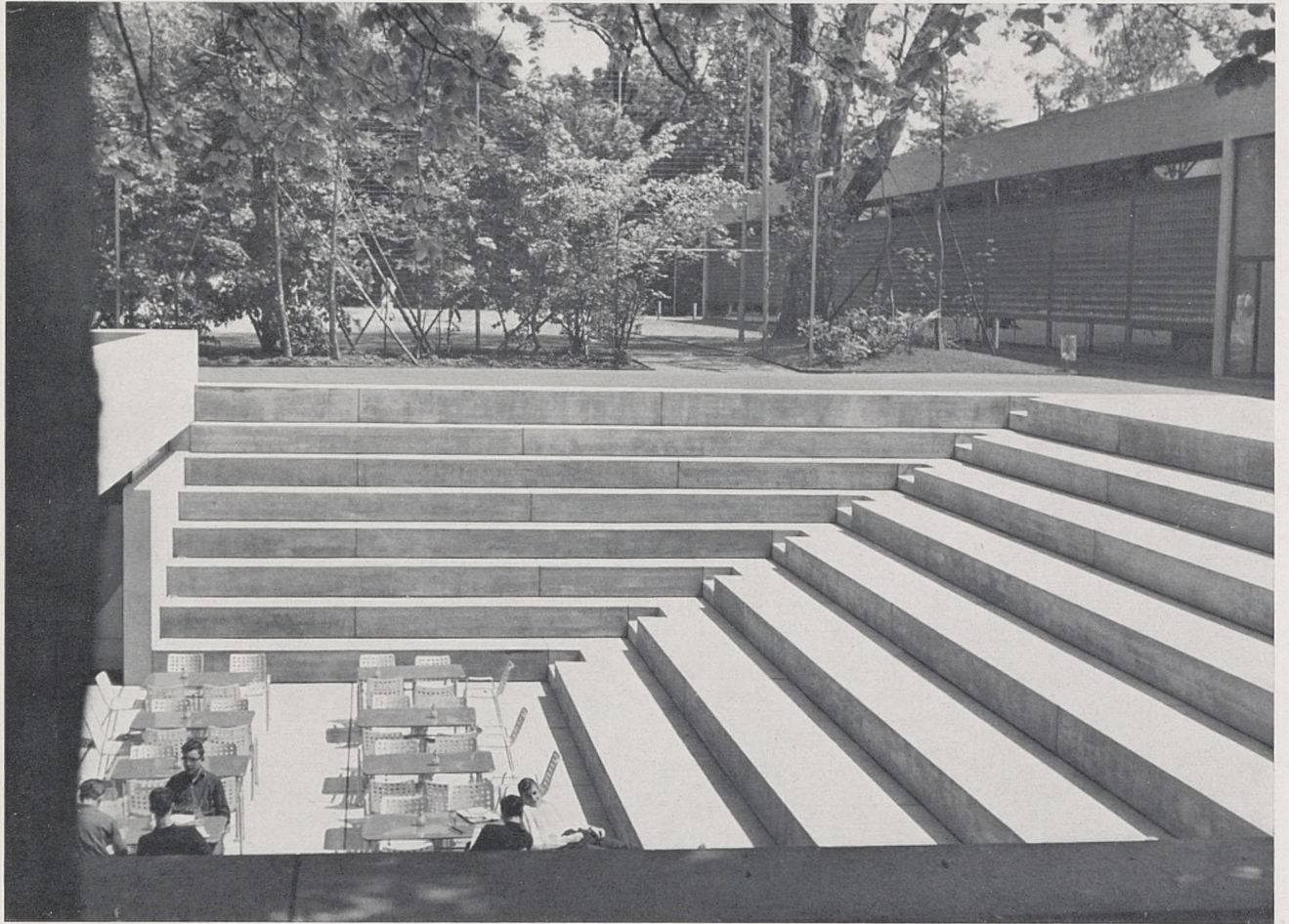
L'aula et la cantine scolaire forment un groupe à part, sans liaison directe avec le corps principal des bâtiments.

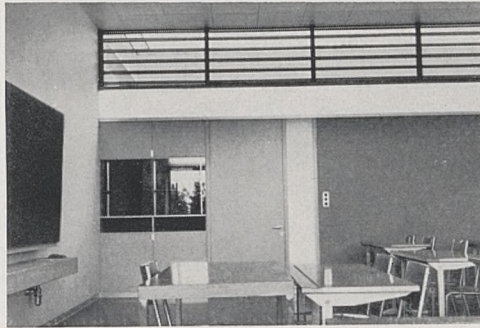
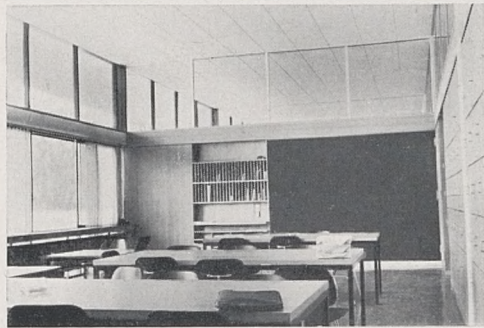
Trois grandes voies d'accès permettent d'atteindre l'école aisément de partout, sans indésirable débouché dans les grandes artères. Les différentes voies d'accès aux bâtiments ont été tracées librement à travers le parc. Là où d'excessives différences de niveau l'ont exigé, des escaliers et un système de rampe ont été établis.

La scolarité sans cesse accrue a imposé, ces dernières années, à presque toutes les villes de Suisse un devoir urgent: la

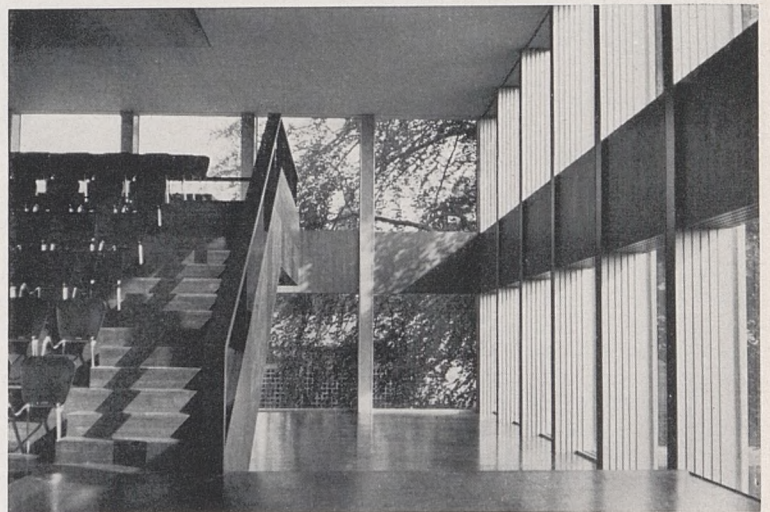
construction de nouveaux groupes scolaires. Ceci est valable en particulier pour Zurich où, depuis des dizaines d'années déjà, les écoles souffraient d'un terrible manque de place. L'extraordinaire développement de la cité, avec ses rues soumises à un trafic intense, les efforts actuels des autorités compétentes conduisent à une judicieuse répartition des bâtiments scolaires. Chacun d'eux doit naturellement constituer un ensemble. C'est là la condition primordiale d'un rendement parfait.

Dans le projet de l'école cantonale de Freudenberg, l'idée de décentralisation n'a malheureusement pas été logiquement poursuivie. Ainsi, malgré l'espace suffisant qui eût justifié la création d'un groupe scolaire réunissant les différents types de maturité, les nouveaux bâtiments comprennent simplement un gymnase et une école de commerce servant à la ville entière et à ses environs ce qui, malgré un regroupement réussi, oblige les élèves, — selon leur lieu de domicile, — à traverser aux heures de pointe les rues et les places encombrées.

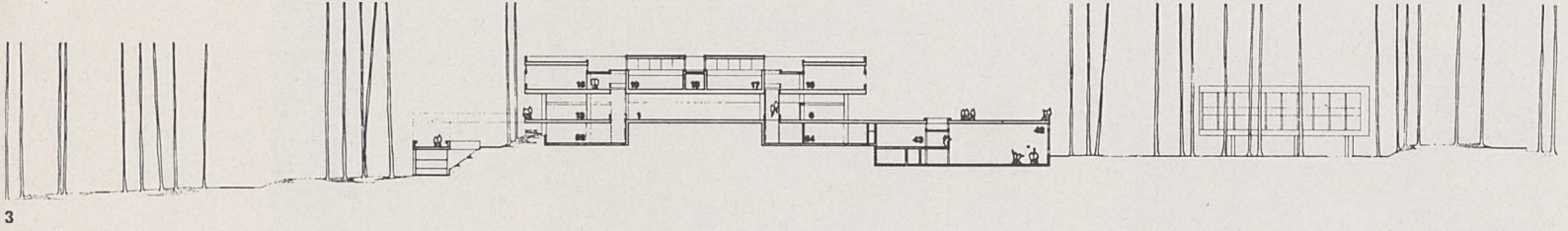
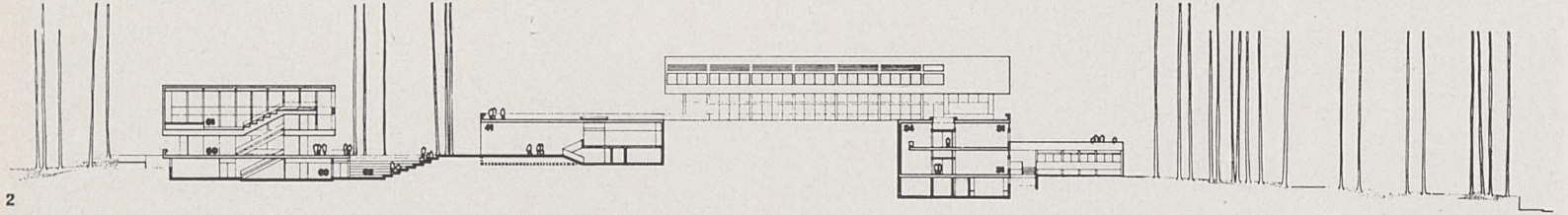
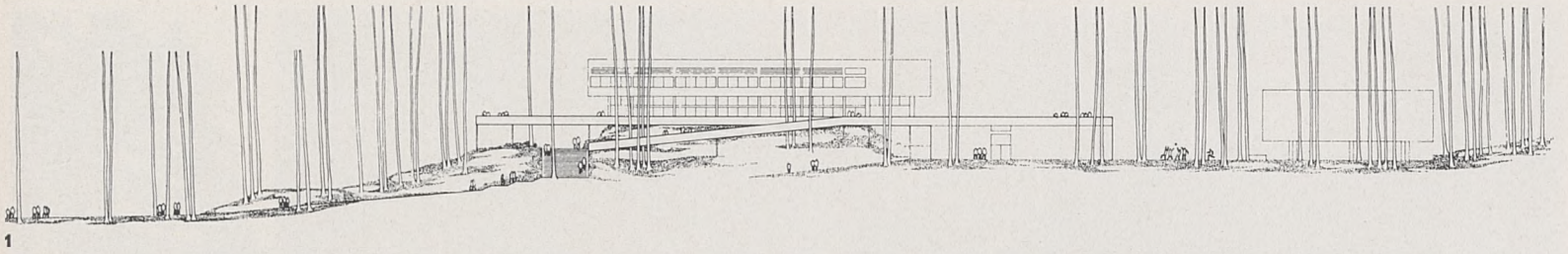




Photos W. Blaser, W. Binder, R. Gnant  
et Ecole des Beaux-Arts



Ecole cantonale Freudenberg



- 1 Vue Nord-Est. Gymnase et halles de gymnastique
- 2 Coupe de l'aula et du théâtre en plein air, hall d'entrée, halles de gymnastique, sciences naturelles  
Vue Sud-Ouest de l'appartement du concierge
- 3 Coupe par le gymnase et les halles de gymnastique  
Vue Nord-Est



Plan de situation:

- I Gymnase
- II Ecole de commerce
- III Auditoire
- IV Sciences naturelles
- V Halles de gymnastique

