

### Petit voyage en zigzags à travers les expositions helvétiques

L'année 1962 a été très riche en expositions, et la Suisse — « plaque tournante de l'Europe » — pourrait être aussi appelée « Le carrefour des arts » tant elle a accueilli de trésors artistiques provenant de tous les pays, de toutes les latitudes. Nous donnons ci-dessous un très bref résumé des plus importantes manifestations qui se sont déroulées cette année sur sol helvétique.

**Lausanne:** Quatre grandes expositions ont marqué la saison lausannoise: les rétrospectives des « Trois B »: R. Th. Bosshard, Marius Borgeaud et Henry Bischoff; la première Biennale de la Tapisserie (dont nous avons déjà parlé dans ce volume).

L'exposition Bosshard était extrêmement complète. Nous avons pu contempler tous les aspects d'un œuvre que l'on savait d'une richesse picturale inépuisable et d'une intensité poétique peu commune. Bosshard nous est alors apparu dans toute sa gloire, des mains diligentes ayant rassemblé quelque deux cents huiles et une centaine de gouaches, de dessins, de lavis. De ce pano-

carrière de peintre nous sentons la même ferveur, la même émotion animer toutes ces toiles, tous ces « intérieurs » qui sont autant de petits chefs-d'œuvre de l'intimisme. La sensibilité la plus vive alliée à une rigueur géométrique évidente font de Marius Borgeaud un compositeur-coloriste de très grande valeur. Et qui entend « coloriste » entend aussi maître des « valeurs ». La « couleur-valeur », chez Borgeaud, est l'une des clés de son art. Si l'univers de Borgeaud n'est pas aussi hermétiquement clos que celui de Terborch, le peintre joue en véritable maître avec le contre-jour et les diamants de cette lumière qu'il lui arrive de transformer en valeur tactile.

Autre rétrospective intéressante: l'exposition consacrée au grand peintre vaudois Abraham Hermanjat, dont on fêtait en septembre le centième anniversaire de la naissance. Là encore, on ne soupçonnait pas tous les trésors qui se cachaient dans cette peinture. Hermanjat a été baptisé par Paul Budry le « père de la peinture vaudoise ». Et à juste titre: il a apporté chez nous la



rama, Bosshard sortait encore grandi: les infinies modulations d'une âme tourmentée, les multiples nuances d'une sensibilité souvent exacerbée, toutes les « pointes de feu » d'une existence passionnée nous sont apparues à travers cet œuvre dans lequel fusionnent la réalité et le rêve, l'intelligence et la sensibilité, la sensualité et la ferveur. La grande rétrospective Marius Borgeaud aura été pour d'aucuns une véritable révélation, tant l'œuvre de Borgeaud nous paraît exemplaire: d'un bout à l'autre de cette

peinture, la vraie peinture, dépoussiérée et dépouillée de tous ses stériles accessoires. Cette rétrospective nous a permis de suivre toute l'évolution d'un peintre qui, parti de Barthélemy Menn, a progressivement quitté le monde des « valeurs » pour le domaine enchanté de la couleur, dont il deviendra un véritable magicien. Hermanjat, après avoir suivi les conseils de Menn et de Corot, a tourné ses regards vers les grands coloristes Delacroix, Cézanne, les impressionnistes et les néo-impressionnistes.



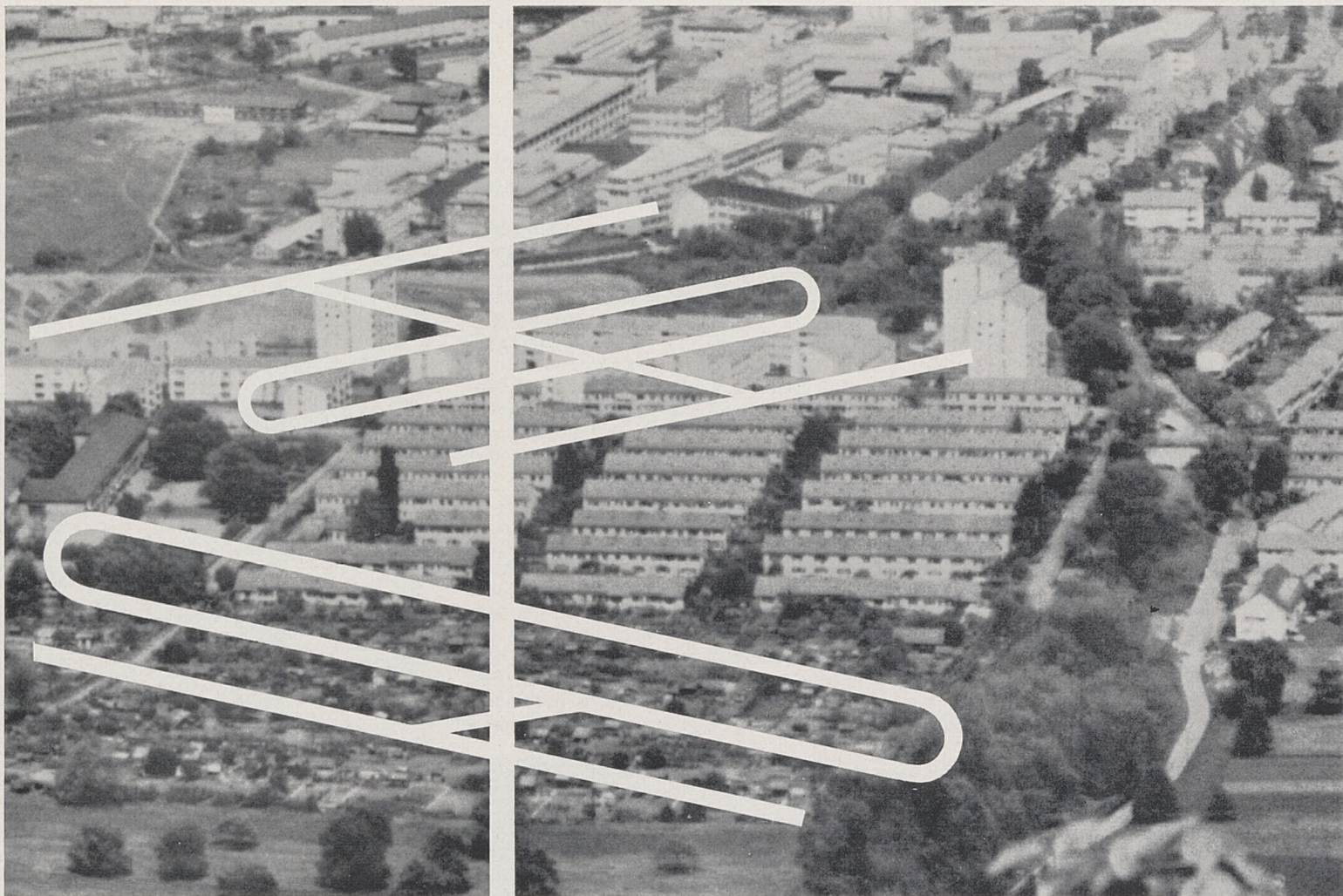
Bienne, exposition suisse en plein air.

1. Albert Rouiller. Béton, 1962, largeur 1 m 50.

2. Bernhard Luginbühl. Groupe de trois plastiques, 1961, 1962, 1962. Fer (450, 700 et 1000 cm.). Photo Jeanneret.



  
**SIEMENS**



**SIEMENS**

... vous conseillera judicieusement et gratuitement  
pour tous vos projets d'antenne

**SIEMENS S.A. DES  
PRODUITS ÉLECTROTECHNIQUES**

ZURICH  
Löwenstrasse 35  
Tél. (051) 25 36 00

BERNE  
Bubenbergplatz 11  
Tél. (031) 9 12 11

LAUSANNE  
1, Chemin de Mornex  
Tél. (021) 22 06 75

**GLACE contre GLACE = visibilité et clarté intégrales**



Pour devantures de grandes longueurs, notre procédé de collage permet le parfait assemblage des glaces en supprimant totalement cadres et ossatures.

**Miroiterie  
du Léman S.A.**

Manufacture de glaces — Vitrierie  
verres gravés — vitrages isolants

80, Route de Genève - LAUSANNE  
Téléphone (021) 24 40 41 — 2 lignes



René Auberjonois a dit un jour de cet œuvre qu'il était « clair et solide ». — Abraham Hermanjat (1862-1932) reste l'un de nos purs poètes de la couleur.

Une autre rétrospective intéressante : celle du peintre-graveur vaudois Henry Bischoff, mort à Lausanne en 1951.

Peintre délicat, décorateur élégant et raffiné, Henry Bischoff a été un graveur sur bois exceptionnel. Nous n'avions pas eu de xylographe de cette trempe depuis Vallotton. Illustrateur-né, Bischoff a taillé dans le bois les images les plus pures et les plus attachantes que l'on puisse rêver pour orner les poèmes de Ramuz, la prose d'Henry Pourrat, de Daisy Ashford et d'Edmond Gilliard. Ses gravures sur bois (bandeaux, lettrines, culs-de-lampe, ex-libris ou planches isolées) peuvent être comparées aux illustrations des maîtres du livre les plus renommés. « Le Neveu de Rameau », de Diderot, illustré par Bischoff, est, à ce point de vue, un véritable chef-d'œuvre du livre orné et de la gravure sur bois tout court.

**Bienne:** A Bienne, la troisième exposition suisse de sculpture en plein air (juin-juillet) nous offrait un panorama assez complet de travaux récents de nos plasticiens helvétiques. Belle démonstration et qui nous révélait de grands talents tant dans la sculpture dite « monolithique » (Aeschbacher s'imposait avec ses rigoureuses et très architectoniques « Figures » en pierre) que dans la sculpture « mobile » ou « transparente ».

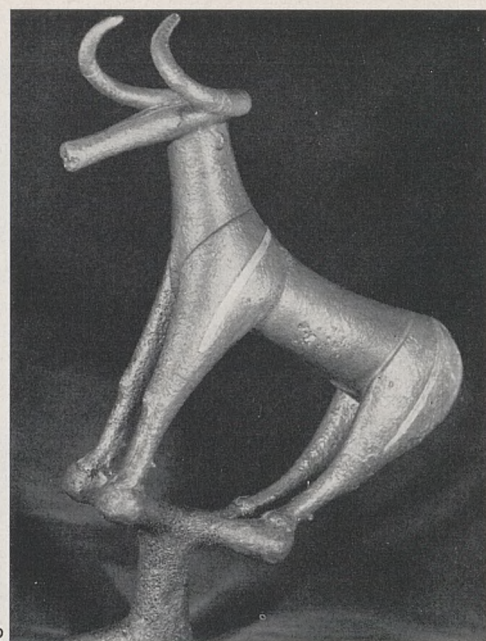
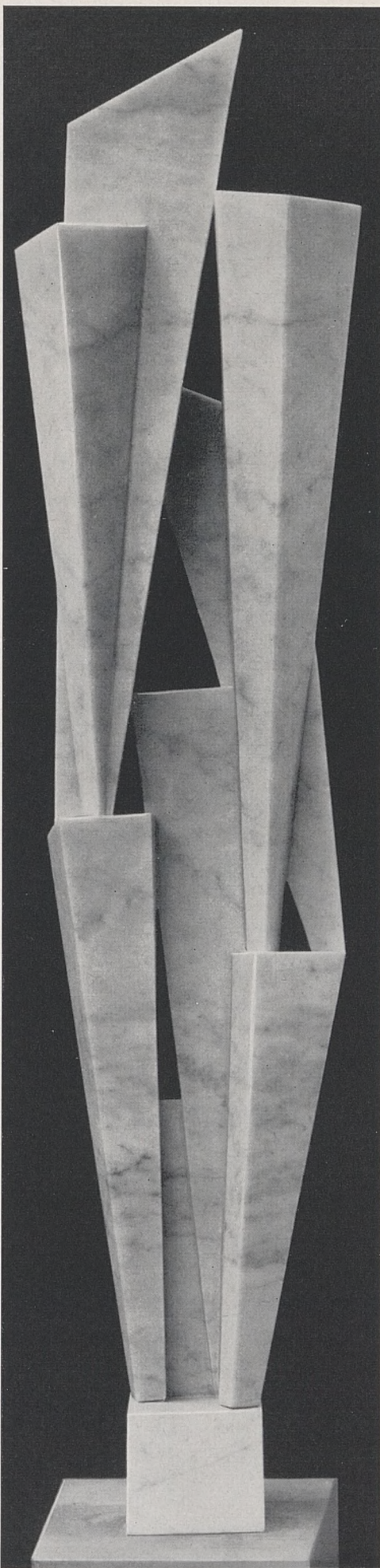
Dans la ligne « classique » de la sculpture monumentale et « fermée », aux plans très clairement établis, il nous faut mentionner, — outre Aeschbacher — Gigon, Koch, Meister, Wyss et Rouiller. Dans une autre ligne, plus baroque, Ramseyer a retenu notre attention. Les ensembles rythmiques de Katharina Sallenbach et Bernard Schorderet étaient de qualité. Sans oublier l'ensemble monumental de Luginbühl, l'un de nos meilleurs sculpteurs sur métal.

A côté du style « classique », on rencontrait des œuvres beaucoup plus aériennes, transparentes, baroques ou franchement tumultueuses. Structures baroques dans les reliefs de Kemeny et Vögeli. Linck nous présentait d'ingénieuses constructions spatiales linéaires ou en « volumes creux », mobiles et décoratives. Tinguely nous offrait une humoristique « Fontaine », chef-d'œuvre d'invention et d'ironie.

Signalons encore quelques artistes de valeur : Hafelfinger, Franz Fischer, Jean Latour, Condé, Poncet, Bodmer, Witschi. En résumé, un très honorable bilan de notre sculpture helvétique, malgré l'absence d'Alberto Giacometti, de Robert Muller et de quelques autres. Pour H. Gisiger et A. Lasserre, voir ce numéro, p. 192 et 67. (Réd.)

**Pully:** Après nous avoir présenté toute une série de dessins et de gravures de Paul Klee, la Maison pulliérane nous a rassemblé au mois de mai quelque deux cents lithographies de Daumier, s'échelonnant de 1832 aux dernières années de la vie de l'artiste. Un très bel et très émouvant hommage rendu à l'un des plus grands « portraitistes » de tous les temps.

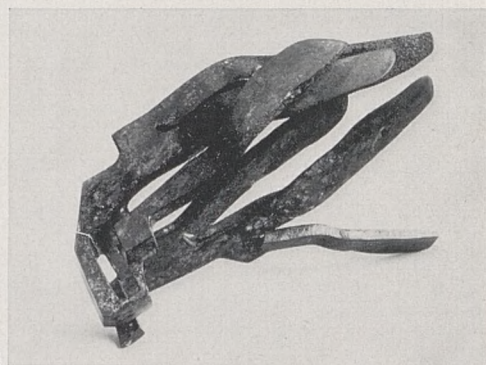
**Genève:** Le Musée Rath nous a présenté cet été une exposition passionnante : Chagall et la Bible. Une centaine d'huiles (et non des moindres), deux cents gravures et une série de projets pour les vitraux de



2



3



4

1. Bienne, exposition en plein air. Hans Aeschbacher. Figure II, 1960, marbre, 108 cm.
2. Zurich, « L'art en Iran ».
3. Bâle. « Nouvelle-Guinée ».
4. Bâle. Eduardo Chillida, une œuvre récente. Photo Eidenbenz.

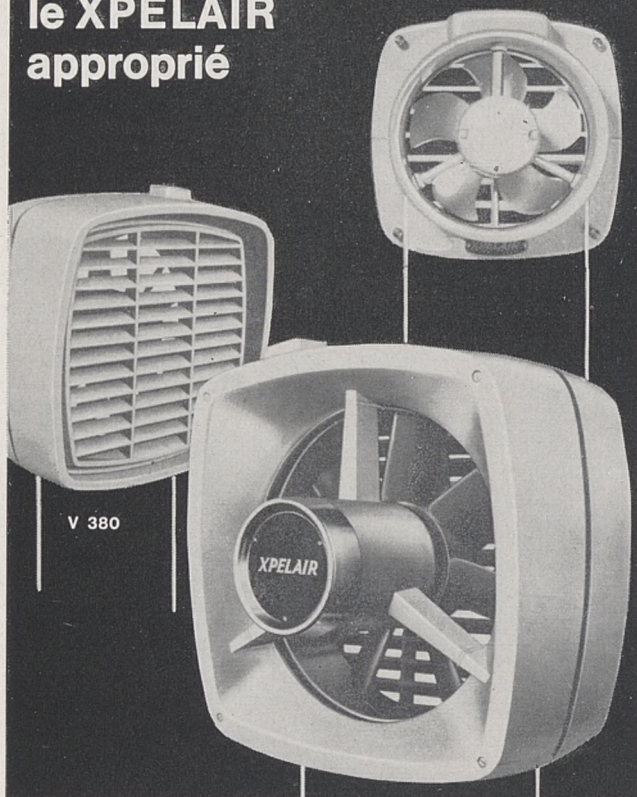


## Encastrez le ventilateur dans la fenêtre

La solution la plus économique et la plus simple du problème de l'aération

Nous savons tous aujourd'hui que ce doit être un XPELAIR. Il ne s'agit plus que de choisir le modèle convenant le mieux. Pour une aération parfaite, sans courants d'air, l'air brassé devrait représenter, par heure, 9—10 fois le contenu de la pièce.

Pour chaque problème le XPELAIR approprié



**Jusqu'à 30 m<sup>3</sup>**  
pour les cuisines privées, toilettes, salles de bain, modèle V 354, d'un rendement horaire de 310 m<sup>3</sup>.

**De 50 — 60 m<sup>3</sup>**  
pour les bars, bureaux, laboratoires, salles d'attente, magasins, chambres noires  
modèle V 360 brassant 425 m<sup>3</sup> d'air par heure.

**Jusqu'à 100 m<sup>3</sup>**  
pour les cafés, restaurants, coiffeurs, entreprises artisanales, etc.  
modèle V 370 d'une puissance horaire de 850 m<sup>3</sup>.

**Jusqu'à 200 m<sup>3</sup> environ**  
pour les hôtels, restaurants, salles de conférences, cinémas, et entreprises artisanales d'une certaine importance — la dernière création XPELAIR V 380 à 2 régimes, brassant 1700/1100 m<sup>3</sup> d'air par heure. Forme ultra-moderne.

65 f

# XPELAIR

chef d'œuvre d'une fabrique de ventilateurs de premier plan

En vente chez les installateurs électriciens et appareilleurs

**A. Widmer S. A.**

Sihlfeldstr. 10 Zurich 3 Tél. (051) 33 99 32 - 34



# Homogen

## Le panneau de particules (Spanplatte)

<b>Normal</b>	620 kg/m <sup>3</sup> 8 - 10 - 13 - 16 - 19 22 - 25 mm.
<b>Léger</b>	510 kg/m <sup>3</sup> 16 - 19 - 22 - 25 - 30 36 - 40 mm.
<b>1 Couche</b>	510 kg/m <sup>3</sup> 13 - 16 - 19 - 22 mm.
<b>Construction</b>	410 kg/m <sup>3</sup> 30 - 36 - 40 - 50 - 60 80 mm.
<b>Panneaux plaqués</b>	Limba/Okumé (autres essences sur demande) 620 kg/m <sup>3</sup> — 5 plis 510 kg/m <sup>3</sup> — 3 plis 16 - 19 - 22 - 25 mm.
<b>Format</b>	300 x 125 cm.



**Bois Homogène S. A.  
St-Maurice (VS)**

DIRECTION ET USINE - TÉLÉPHONE (025) 3 63 33



Jérusalem ont été rassemblés à cette occasion. Un « flash » inoubliable sur l'un des aspects les plus émouvants de l'œuvre du grand peintre-visionnaire.

**Bâle:** Deux vastes expositions d'art primitif ont été mises sur pied par la Kunsthalle de Bâle: « Deux mille ans de sculpture nigérienne » et « L'art de la Nouvelle-Guinée ». Ces deux ensembles étaient d'un intérêt tout à fait exceptionnel, tant par le nombre de pièces présentées que par la très grande qualité des sculptures et des peintures exposées.

A Bâle également, on a rendu hommage au grand sculpteur espagnol Eduardo Chillida. Parmi les sculpteurs espagnols qui se sont mués en forgeron, Chillida est l'un des plus puissants, des plus expressifs — et la très belle exposition de la Kunsthalle nous le rappelait, après la Biennale de Venise.

**Zurich:** Le Kunsthaus a fait accourir la grande foule en lui présentant deux inoubliables spectacles: « 7000 ans d'art en Iran » et le « Chant du Monde » de Jean

Lurçat, la plus grande tapisserie des temps modernes.

Toutes les époques et toutes les techniques de l'art iranien étaient représentées, des plus anciennes poteries préhistoriques (5000 ans avant J.-C.) aux miniatures et aux objets des XVIII<sup>e</sup> et XIX<sup>e</sup> siècles, en passant par les époques achéménide, parthe, sassanide et islamique. Ce panorama de la civilisation iranienne a été « mis en page » par la Kunsthalle de Zurich avec un goût parfait.

**Berne:** La Kunsthalle de Berne nous a présenté une grande rétrospective Charles Lopicque et une petite rétrospective Francis Picabia, accompagnée par trois jeunes artistes américains: Alfred Leslie, Jasper Johns et Robert Rauschenberg — ces deux derniers artistes étant disciples de Dada. Charles Lopicque a été quelque peu décevant: quelle luxuriance, quelle débauche de couleurs! On se heurte à des jardins baroques qui tiennent plus du décor de théâtre confituré que de la peinture proprement dite, à de formidables pièces montées qui auraient

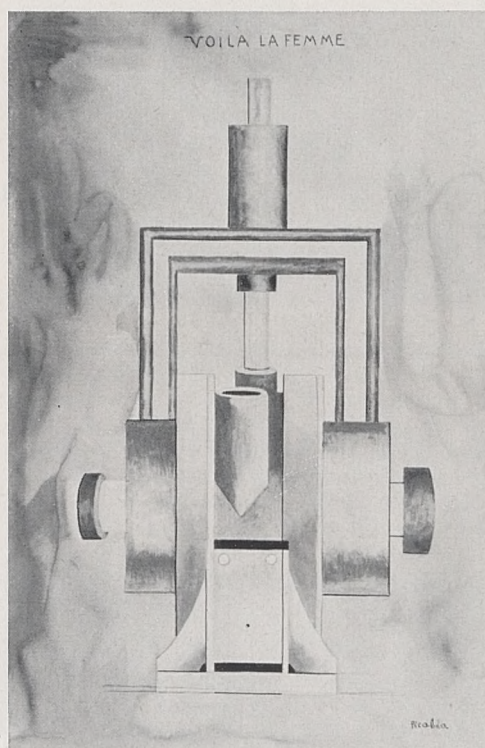
pu sortir du moule du plus fabuleux des confiseurs. D'aucuns se pâment et applaudissent.

Personnellement, je trouve cette peinture trop comestible.

**Coppet:** Au Château de Coppet, on a fêté les trois cents ans d'existence des Gobelins. A cette occasion, les plus belles pièces de tapisserie des XVII<sup>e</sup>, XVIII<sup>e</sup> et XIX<sup>e</sup> siècles nous ont été présentées: une histoire des Gobelins, du triomphe à la mort. Histoire qui éclaire et résume parfaitement les grandeurs et les vicissitudes de toute la tapisserie française.

**Vevey:** Un grand gala de l'aquarelle nous a été présenté: « De Cézanne à Picasso ». Parmi les dizaines de pièces accrochées, il y avait deux ou trois chefs-d'œuvre signés Cézanne et Dufy. Boudin, Signac, Cross, Laprade, Chagall, Rouault, Villon, Segonzac et Léger étaient au programme. Une exposition où il y avait peut-être à boire et à manger, mais où l'on ne restait tout de même pas sur sa faim!

**André Kuenzi**



Berne, Kunsthalle.

1. Francis Picabia, « Voilà la Femme », 1915. Photo Blum.

2. Charles Lopicque, « La Luxure », 1949, 116 x 89 cm. « quelque peu décevant... »

Photo Winkler.

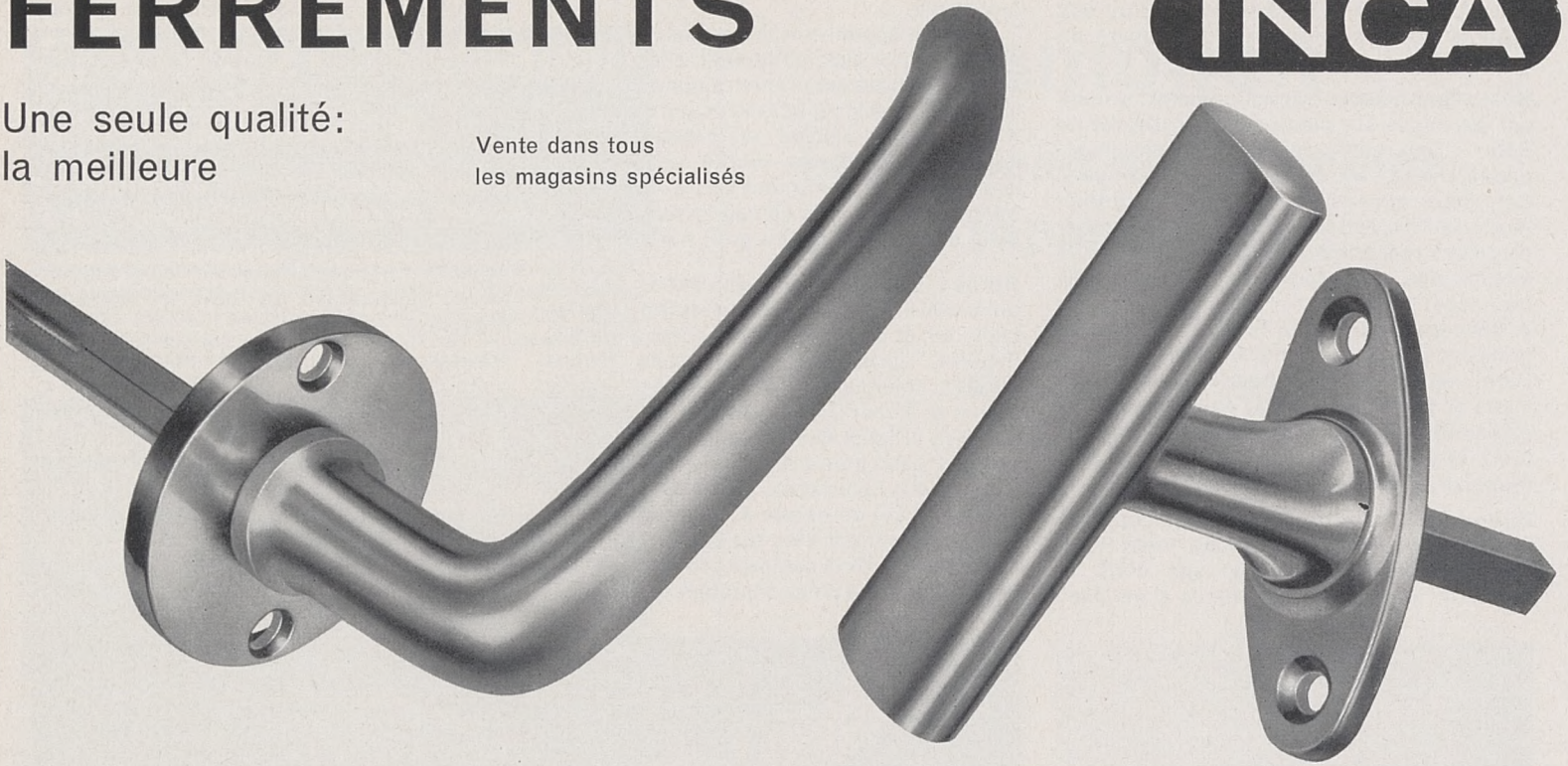


# FERREMENTS

# INCA

Une seule qualité:  
la meilleure

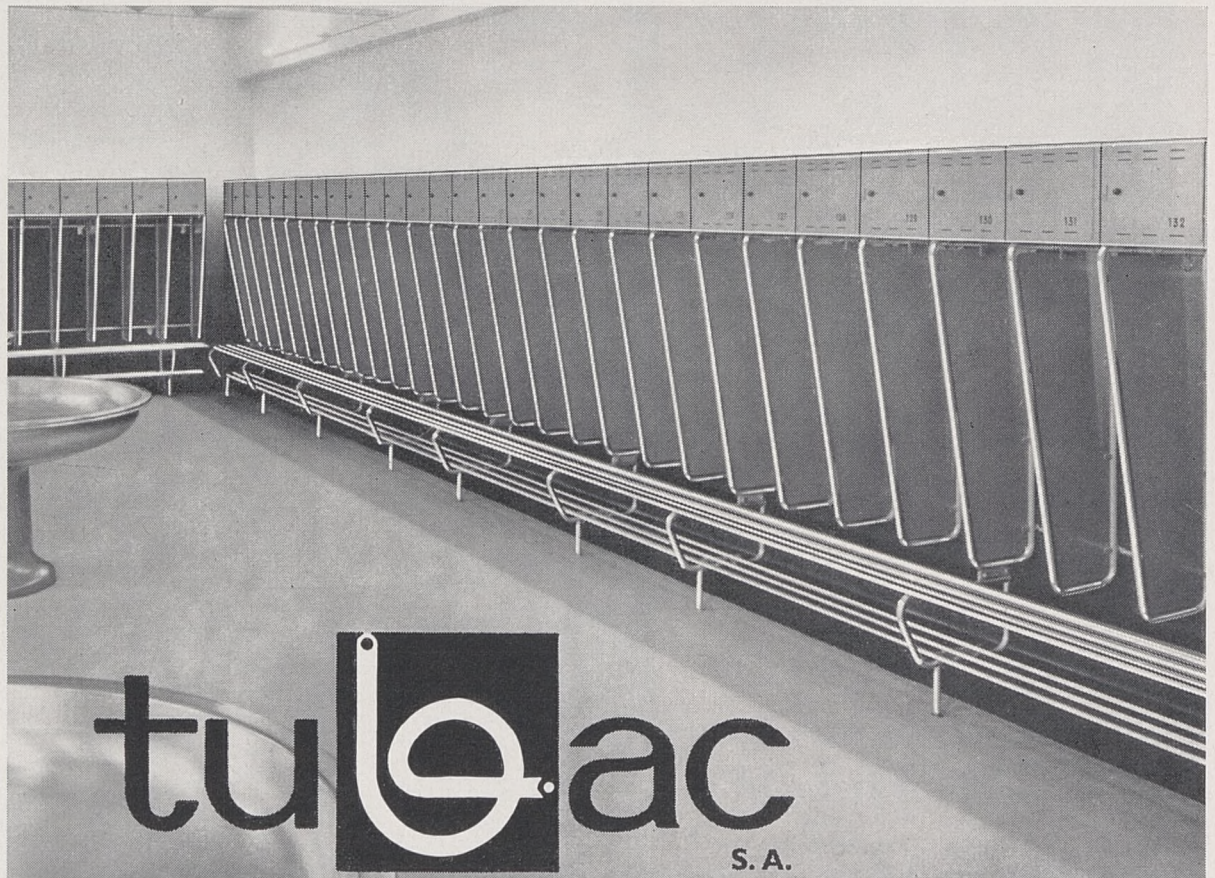
Vente dans tous  
les magasins spécialisés



Poignées de portes, de crémones et d'espagnolettes, rosaces, boutons à river, fermetures et charnières de double vitrage, pointes-étoiles, etc.

Vestiaires industriels  
fonctionnels

Atmosphère  
favorable dans  
votre entreprise



**TUBAC SA**

Route de Lausanne  
YVERDON

Tél. (024) 2 42 36

tubac  
S.A.