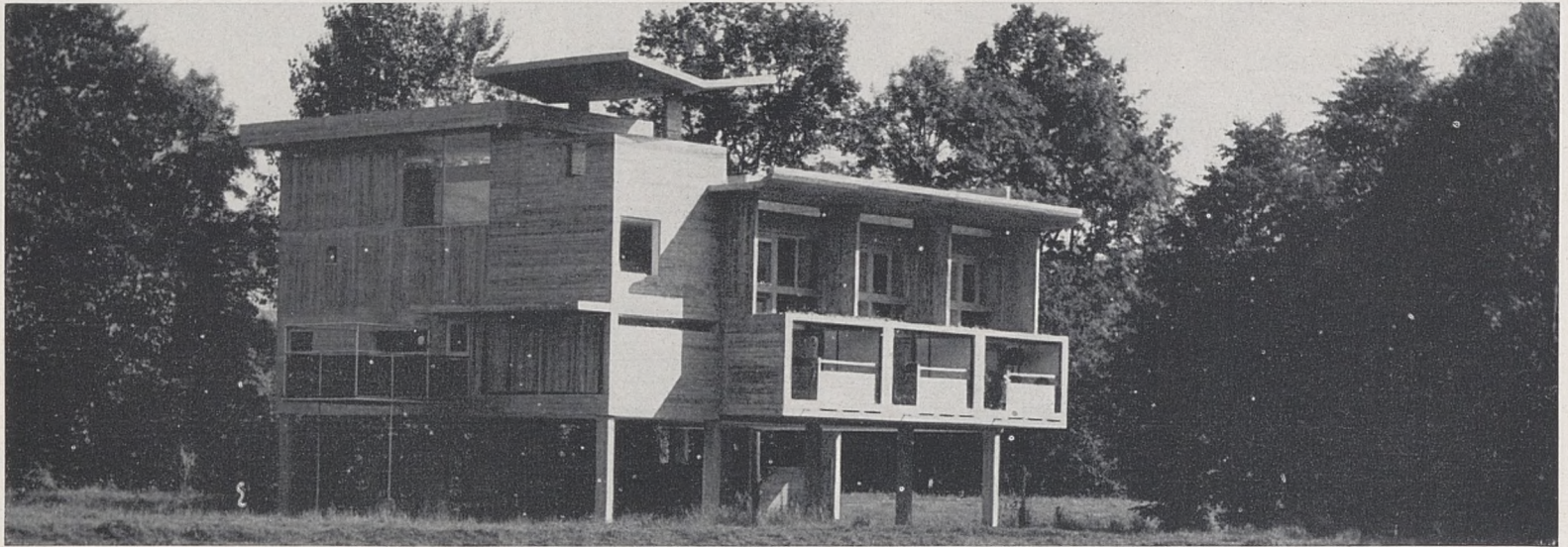


Immeubles en ordre contigu, Flamatt, Fribourg

**ATELIER 5, Erwin Fritz, Samuel Gerber,
Rolf Hesterberg, Hans Hostettler, Niklaus Morgenthaler,
Alfredo Pini, Fritz Thormann, architectes**

Ingénieur: E. Pfister, ing. SIA



Vue des façades sud et ouest

Le terrain, entouré par un verger, un ruisseau et un très beau bois, se trouve dans les environs immédiats du centre du village. Cette construction se trouve être un développement de la première maison bâtie en 1957 sur le même terrain (voir «Werk» N° 11/1958).

Le nouveau bâtiment sur pilotis, orienté au sud, comprend trois appartements de quatre chambres, un appartement de deux pièces et un atelier.

Un groupe de quatre garages avec possibilité d'en ajouter quatre autres délimite avec le bâtiment de 1957 une place de jeux qui se prolonge sous les pilotis. La place couverte sous la maison sert également de penderie pour la lessive et de place de travail.

Les appartements se répartissent sur deux étages; au niveau de l'entrée se trouve le vestiaire, la cuisine, la salle de séjour (32 m²) avec l'aire des repas et au niveau supérieur deux chambres d'enfants, celle des parents, la salle d'eau et le WC. Chaque chambre à coucher est équipée d'une armoire murale. Les deux chambres d'enfants sont séparées par un coulissant qui sert également de tableau noir.

La loggia devant la salle de séjour est assez profonde (2,25 m). Le pan de verre avec coulissant permet une bonne liaison avec la salle de séjour. Le petit jardinet agré-

mente encore la loggia et rend la salle de séjour plus attrayante.

L'appartement de deux chambres avec sa petite cuisine et son bain est orienté à l'ouest. L'espace extérieur, au lieu d'une loggia, a été aménagé en balcon avancé, construit en tubes métalliques.

Au-dessus de cet appartement se situe l'atelier à double hauteur, une chambre de travail et une petite galerie, qui entre dans le vide de l'atelier et qui peut servir de bibliothèque. De cette galerie une petite porte ouvre sur le toit-jardin qui offre une vue sur les arbres du bois avoisinant. L'atelier peut être relié soit au petit appartement soit à celui de quatre chambres de l'axe suivant. Pour terminer, un petit local a été construit en sous-sol pour recevoir les caves et le chauffage. La polychromie, comme pour le premier bâtiment, est due au peintre bernois Rolf Iseli. En raison des volumes déjà assez animés, on s'est limité au blanc et à l'orange, ce dernier employé avec économie mais d'un ton violent.

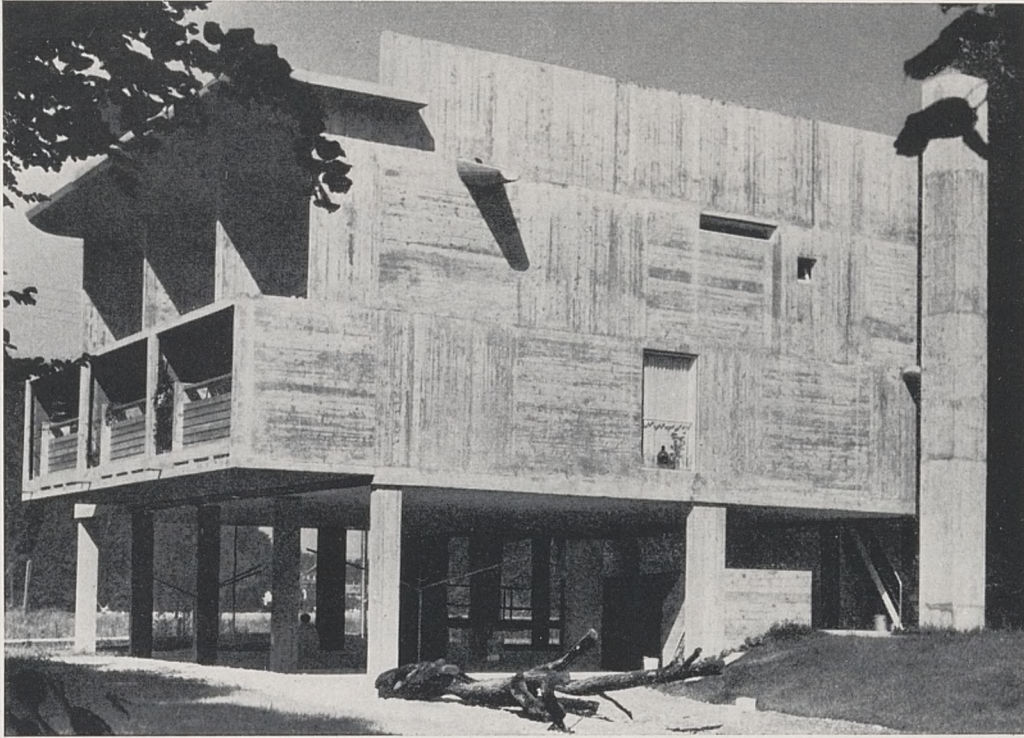
Construction

La construction, tout en béton armé brut de décoffrage (à l'extérieur comme à l'intérieur) contrastant avec la légèreté des volumes, détermine l'expression de la maison. Les parois de séparation intérieures dans les étages sont composées de planches en

béton préfabriquées. L'intérieur des appartements est peint à la dispersion blanche directement sur le béton.

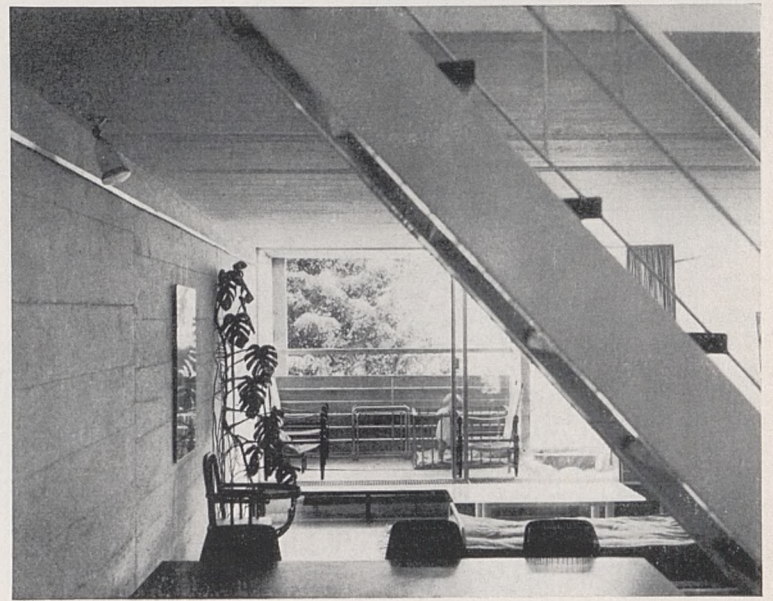
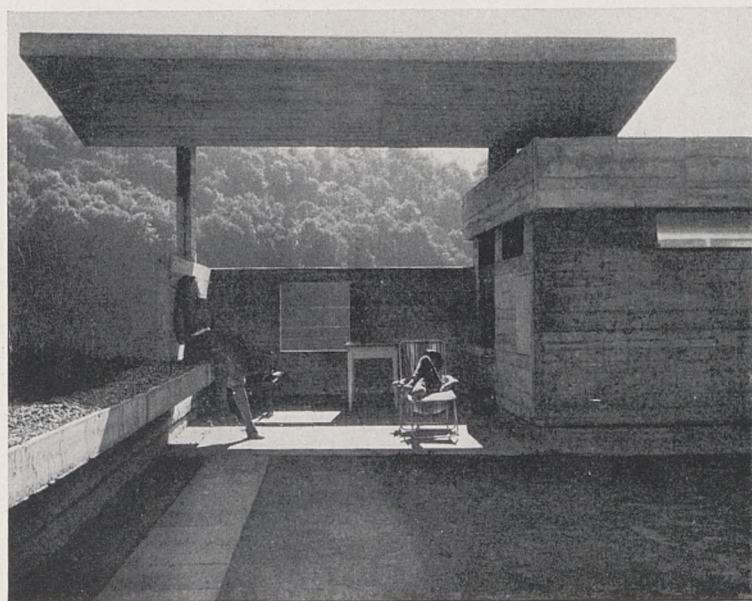
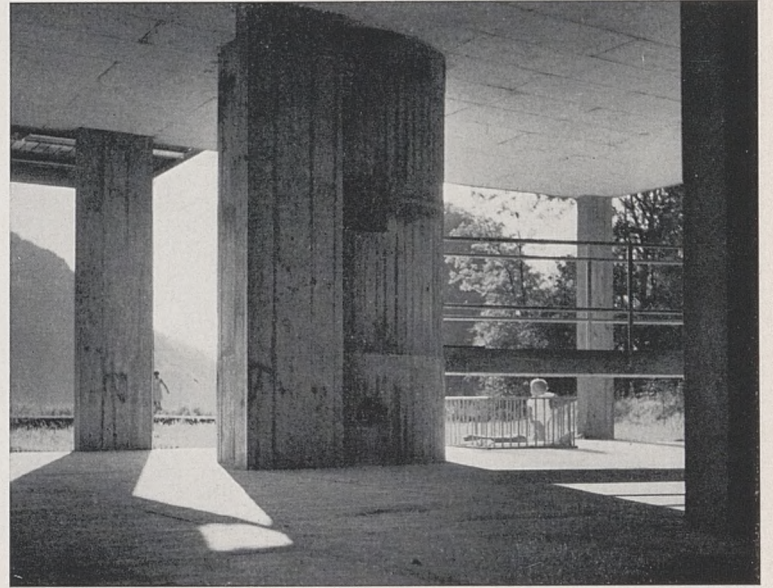
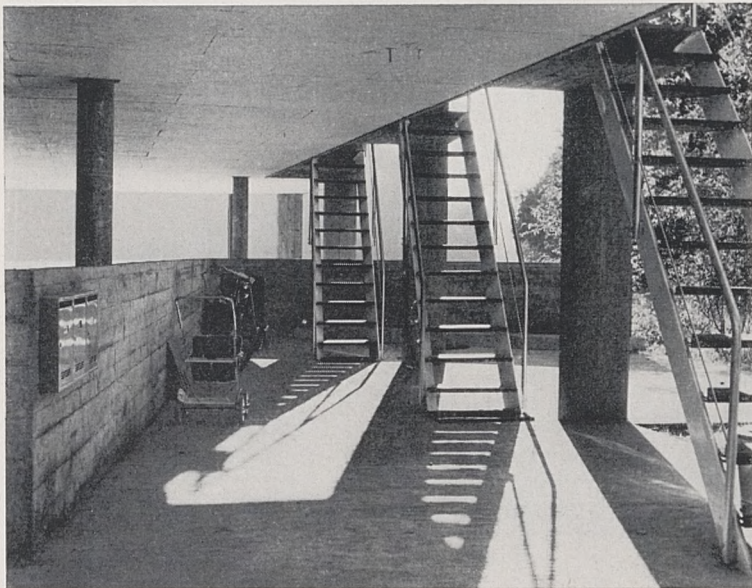
Les fonds sont revêtus de plaques synthétiques blanches, excepté les loggias qui sont revêtues d'un fond de lames de hêtre. Le même bois a servi à la construction du parapet de la loggia. A part le pan de verre entre la loggia et le séjour qui est en profils aluminium, toutes les autres fenêtres sont faites en bois ou alors, pour l'atelier, les verres sont directement mastiqués dans des battues pratiquées dans le béton. L'isolation thermique a été réalisée au moyen de plaques de laine de verre placées au milieu des murs extérieurs; sur le toit on a posé du liège et sous la dalle des pilotis, des plaques de fibres isolantes. On a cherché dans la juste mesure pour ce bâtiment à isoler acoustiquement le mieux possible les appartements entre eux. On a atteint le but recherché en faisant d'épais parois de béton (20 cm) entre les appartements qui, en même temps, servent de sommiers pour soutenir les planchers. Ces derniers ont été surdimensionnés, 18 cm au lieu des 14 cm nécessaires, afin d'amortir les bruits de pas.

La préparation de l'eau chaude et le chauffage à eau chaude (parois chauffantes et convecteurs à lamelles d'aluminium) sont centralisés.

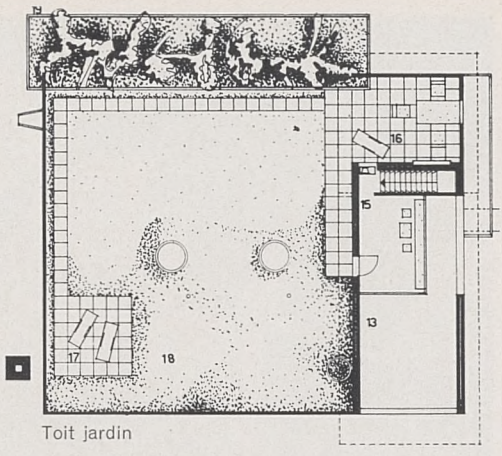
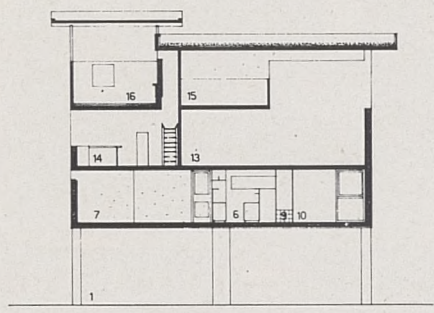
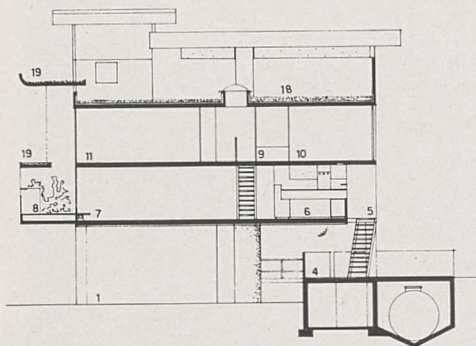
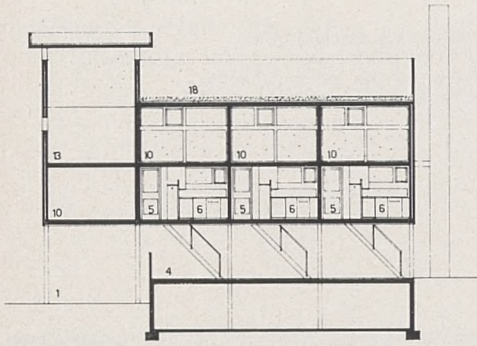


Vue des façades sud et est
Hall des pilotis avec accès aux appartements
Place couverte sur le toit-jardin
Salle de séjour avec loggia

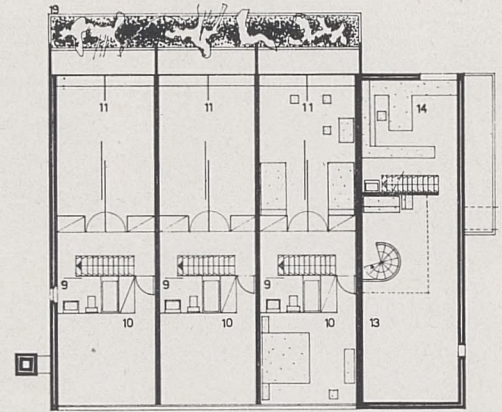
Photo L. Bezzola



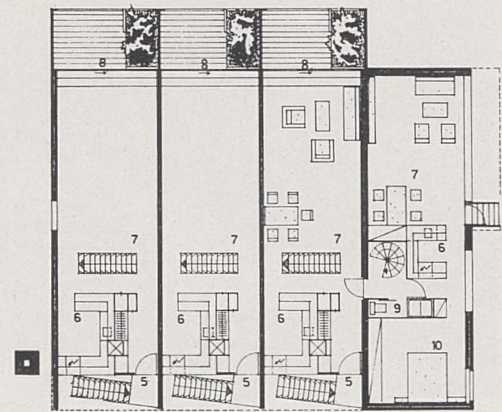
Immeuble en ordre contigu



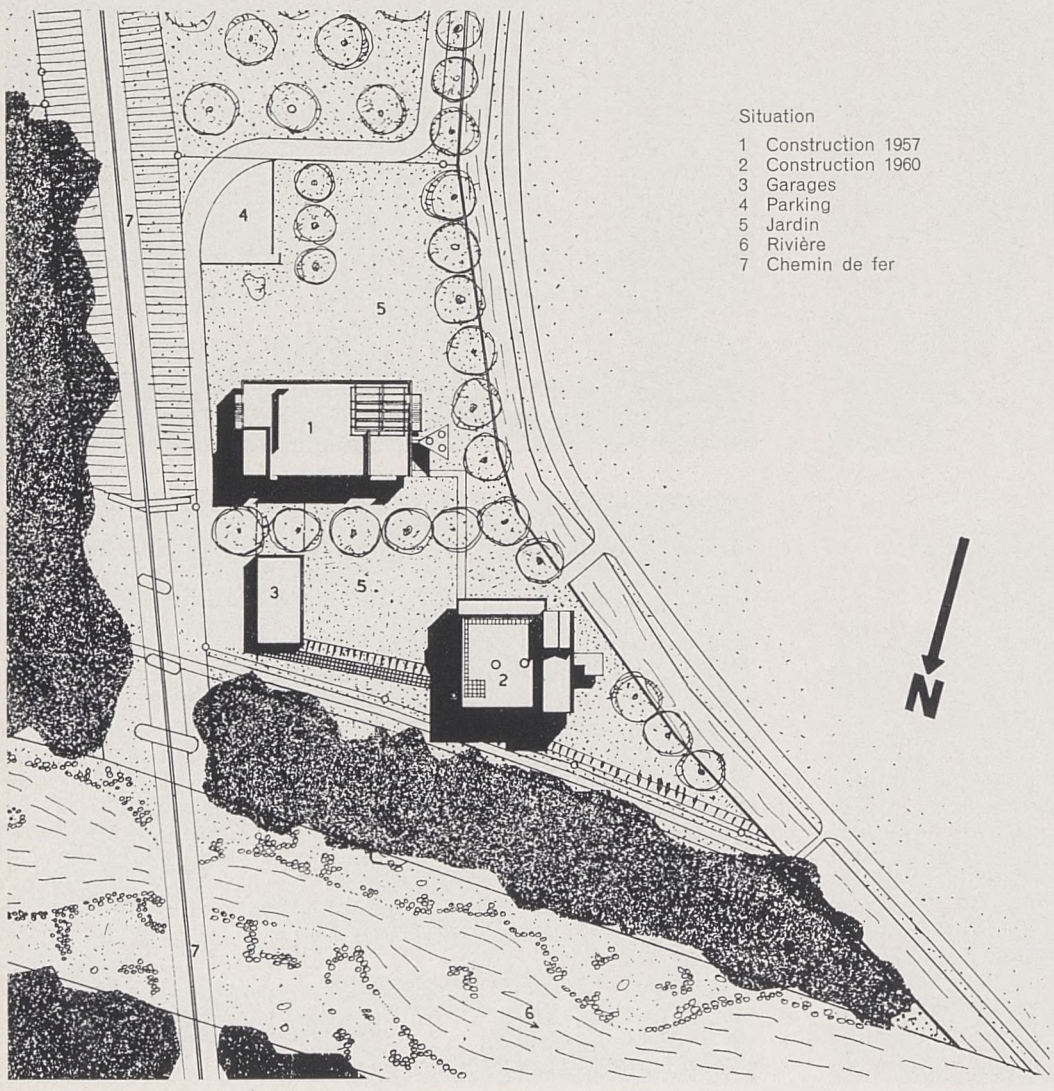
Toit jardin



Étage supérieur

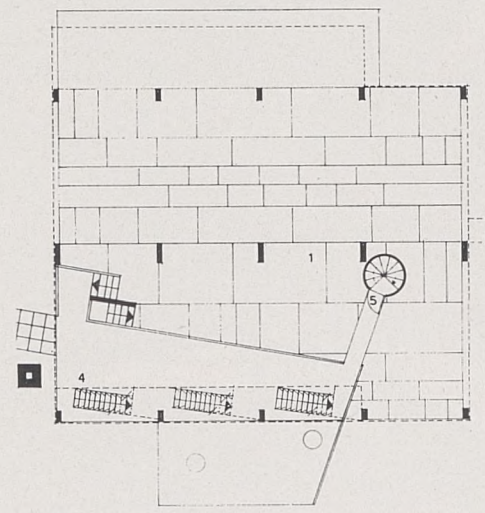


Étage entrée



Situation

- 1 Construction 1957
- 2 Construction 1960
- 3 Garages
- 4 Parking
- 5 Jardin
- 6 Rivière
- 7 Chemin de fer



Hall des pilotis