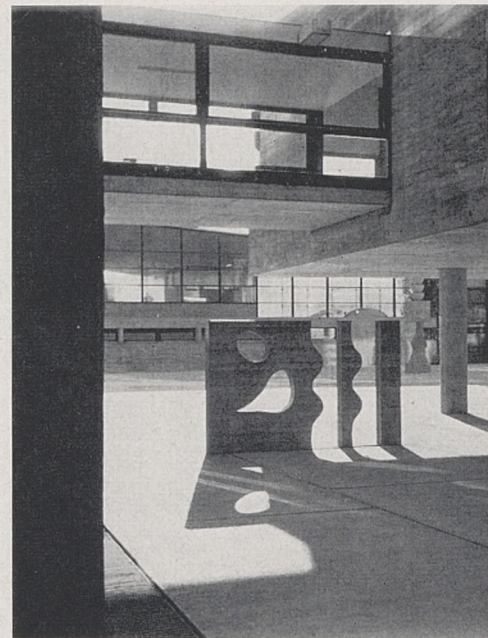


# Ecole des arts et métiers Bâle

Architectes : Hermann Baur, FAS/SIA,  
Franz Bräuning et Arthur Dürig, FAS/SIA.  
Collaborateur : Hans Peter Baur, FAS/SIA.  
1956-1961.



2

**Historique du bâtiment:** L'Ecole des Arts et Métiers de Bâle projetait depuis plus de 20 ans déjà la construction d'un nouveau bâtiment. Après un premier concours auquel furent présentés 43 travaux, une deuxième épreuve organisée en 1940 départagea les cinq lauréats. Le projet de H. Baur reçut alors le premier prix. Il s'intitulait « Parallèle-Coordination » et visait à une conception architecturale. L'idée fondamentale a persisté malgré les changements nombreux de ces vingt dernières années. Il faut toujours compter avec les puissances du destin et de la démocratie... En 1943, une votation populaire repoussait le projet jugé trop cher et démesuré. Il aurait coûté 9 millions, frais qui se montaient au double avec le projet suivant.

Enfin, en 1953, un nouveau projet était accepté. Dans sa conception de base il correspondait à celui de 1940 et associait l'architecte Hermann Baur (direction des travaux, aula, complexe des Arts décoratifs) aux architectes Bräuning et Dürig (complexe scolaire général). Hans Peter Baur collaborait.

**Fonction et forme:** L'emplacement forme un trapèze dont la base touche à la limite ouest de la propriété Sandgruber, maison de maître baroque XVIIIe, récemment restaurée. La « face » se tourne vers Riehen. Le projet de 1940 prévoyait donc là l'entrée. Pour des raisons pratiques consécutives à l'agrandissement du volume construit, il résulta par la suite une rotation qui amena l'entrée sur la Vogelsangstrasse et le complexe des ateliers sur la Riehenstrasse.

Pour atteindre à l'unité, malgré le caractère divers des espaces sollicités, le bâtiment s'est vu répartir en trois groupes principaux : quatre complexes d'ateliers bas, un complexe scolaire à cinq étages au centre et, au nord-est, un bâtiment à huit étages pour les disciplines artistiques, avec aula.

L'orientation nord-est était imposée par la nécessité d'une répartition égale de la lumière. Les ateliers du rez-de-chaussée correspondent directement avec leurs chantiers. Les salles de théorie se trouvent à proximité immédiate des ateliers.

Dans la définition claire du caractère fonctionnel des bâtiments se manifeste l'expression architecturale particulière du groupe scolaire. On le constate dès la grande cour d'entrée où le haut mur du complexe des Arts décoratifs rencontre la façade aérée du complexe scolaire général. Une rigueur adoucie par le dessin plus libre du bâtiment abritant, entre autres, l'aula. La forme obéit à la fonction !

L'ordonnance des formes multiples se voit établie par l'unité du matériau utilisé (gran-

des plaques de béton). En cet endroit, elle se fait plus rigoureuse encore par la présence d'une esplanade dont le centre artistique et la sublimation sont représentés par une colonne de béton haute de 8 m, due à Jean Arp. Comme naturellement liée à l'architecture, elle se dresse cependant fière et libre dans l'espace. Nous avons là un exemple valable de l'intégration de l'art abstrait dans la construction. Arp est également l'initiateur du mouvement de l'entrée principale et de l'entrée du bâtiment des Arts décoratifs. Avec une même adresse et un même naturel les reliefs d'Armin Hoffmann décorant le béton des escaliers et du toit en terrasse s'intègrent à l'ensemble. Les escaliers du complexe scolaire général sont ornés d'œuvres de Coghuf, Eble et Glatt.

**Construction, matériaux :** Couverture et piliers de béton, extérieur isolé par des plaques de Polystyrol. Les superstructures des ateliers sont en acier. Extérieur en plaques de béton préfabriquées, épaisseur 10

cm. Murs intérieurs en partie béton et brique vitrifiés, en partie crépis. Portes et boiseries en bois naturel à l'intérieur. Fenêtres : en métal dans les ateliers, en bois peint noir en dans les bâtiments scolaires. Dans les bâtiments scolaires : chauffage rayonnant : plafond, ailleurs radiateurs.

Ingénieurs des ateliers : les frères Gruner. De l'école : Meyer. Complexe des Arts décoratifs et loge : Geering. Réalisation confiée au Département des Travaux Publics.

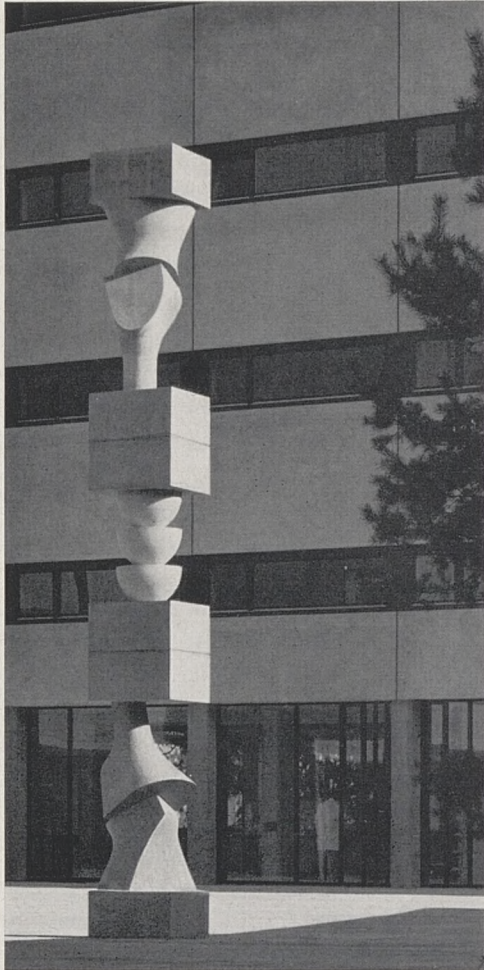
1. Ecole des Arts. A droite l'aula
  2. Reliefs en béton de Jean Arp sous l'aula
  3. Hall avec relief mural de A. Hoffmann
- Photos H. P. Baur



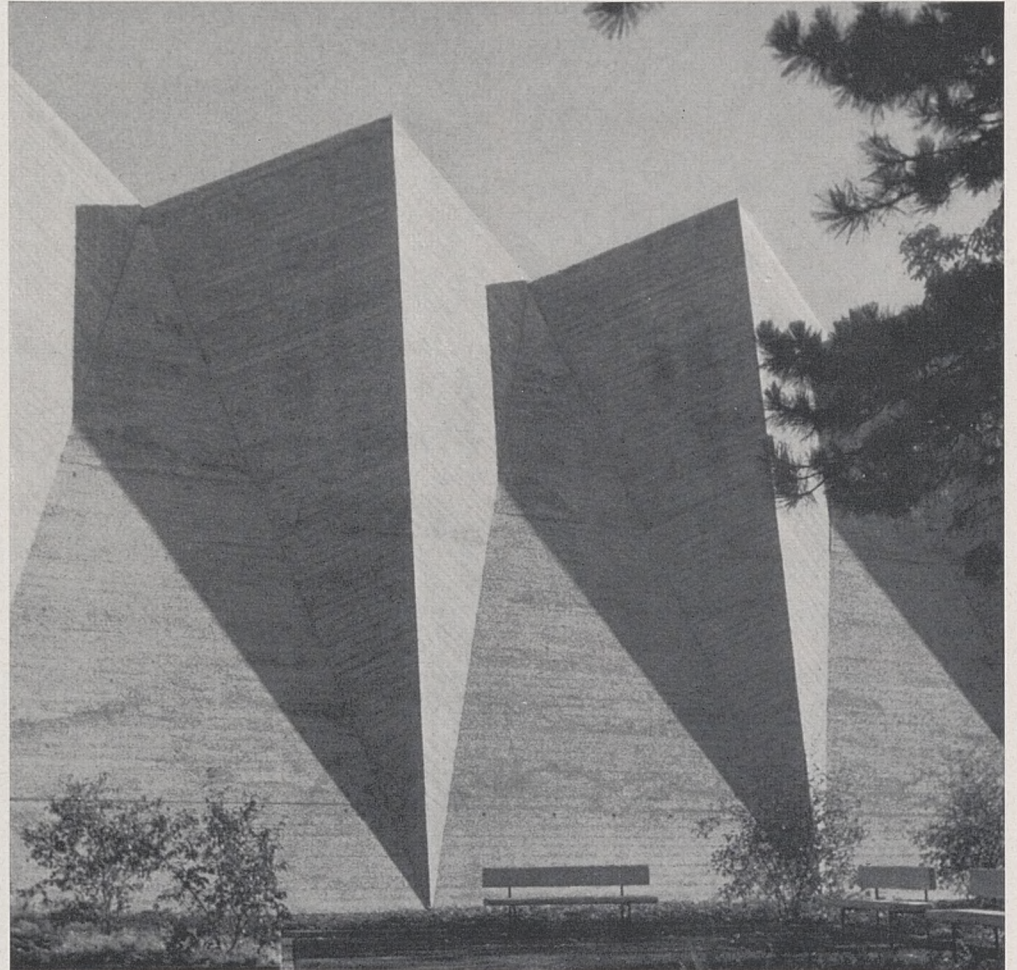
**Ecole des arts et métiers, Bâle**

- 4. Colonne de Jean Arp, devant la cour d'entrée  
Photo Merkle
- 5. Structure en plis de la salle des maçons
- 6. Coupe des ateliers
- 7. Coupe du bâtiment E et façade ouest de l'Ecole

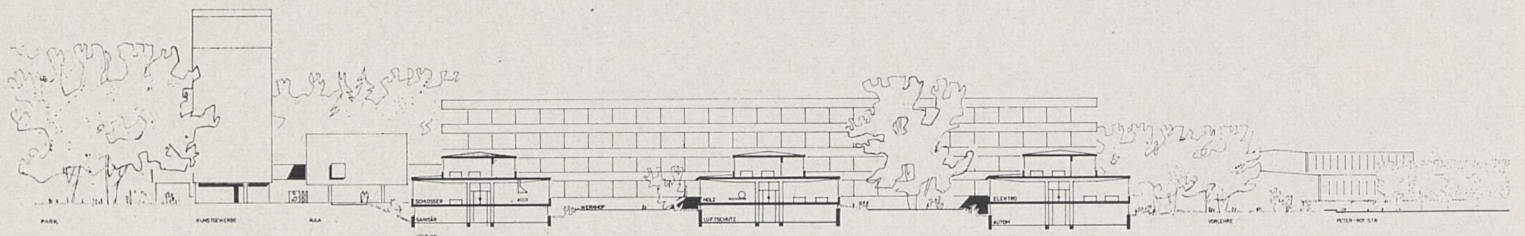
- 8. Place avec bassin
- 9. Façade de la salle des maçons
- 10. Façade de l'Ecole des Arts et Métiers avec la colonne de Jean Arp
- 11. Plan du rez-de-chaussée  
Photos H. P. Baur



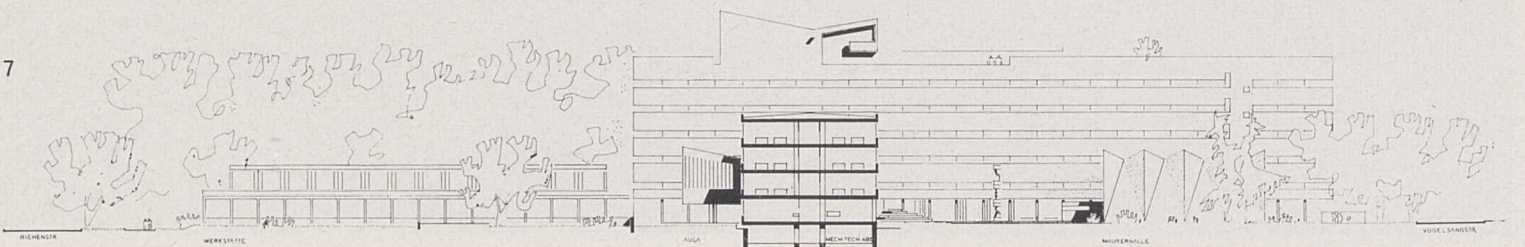
4



5



6



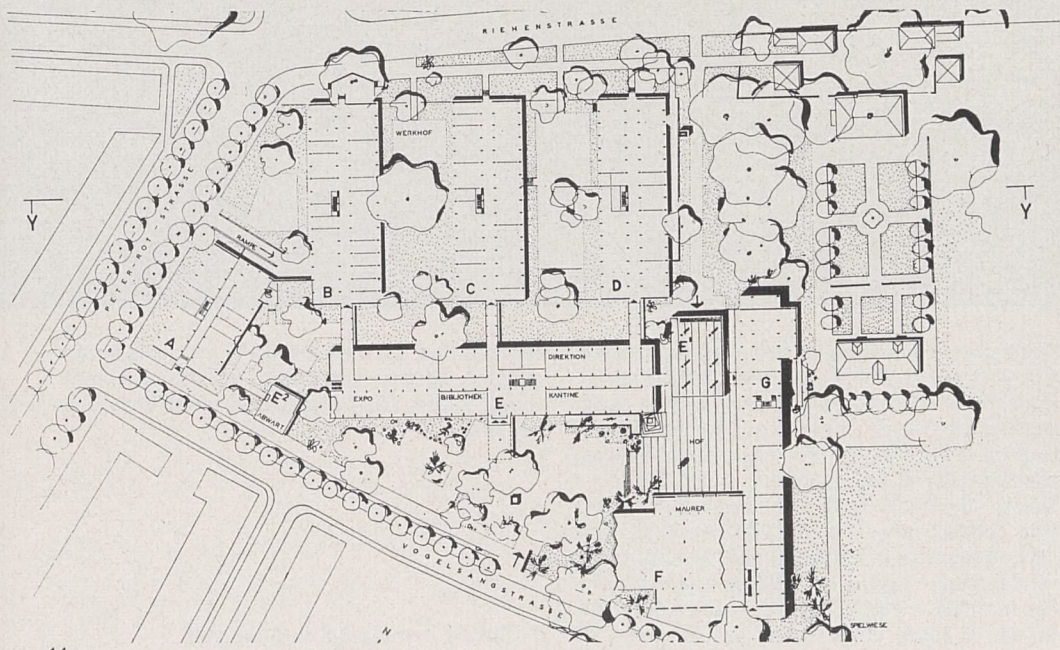
7



8



9



11



10