

Ecole d'architecture de Moscou

Présentation succincte

L'Ecole forme des architectes des trois professions essentielles: Habitat et Equipements civiques, Constructions industrielles, Urbanisme. On trouvera ci-après quatre diplômes d'élèves ayant terminé récemment les chaires correspondantes. Il existe en U.R.S.S. beaucoup d'autres écoles supérieures réservant une faculté spéciale à l'enseignement de l'architecture (dans les capitales de chacune des républiques fédérées, notamment, et dans tous les centres importants). L'Ecole d'Architecture de Moscou (dont le recteur est M. Ivan Nikolaïev) est toutefois le seul établissement d'enseignement supérieur spécialisé dans la formation exclusive d'architectes. Outre les trois principales, notons encore les chaires de Paysagisme, Architecture rurale, Décoration, etc. Le cycle complet des études est de 6 ans. Chaque année, l'Ecole forme une promotion d'environ 200 jeunes architectes. A.K.

Un ensemble sportif

Diplôme de fin d'études, 1966. Chaire de l'Habitat et des Equipements civiques

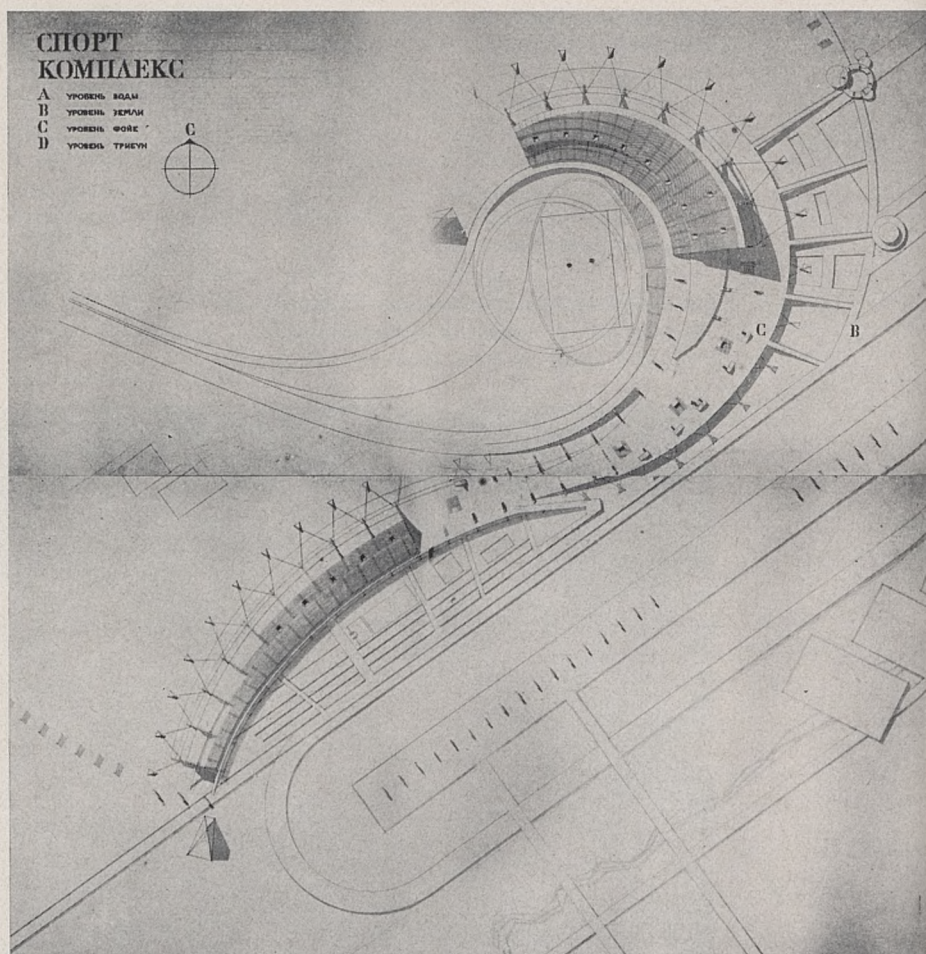
H. Gostieva

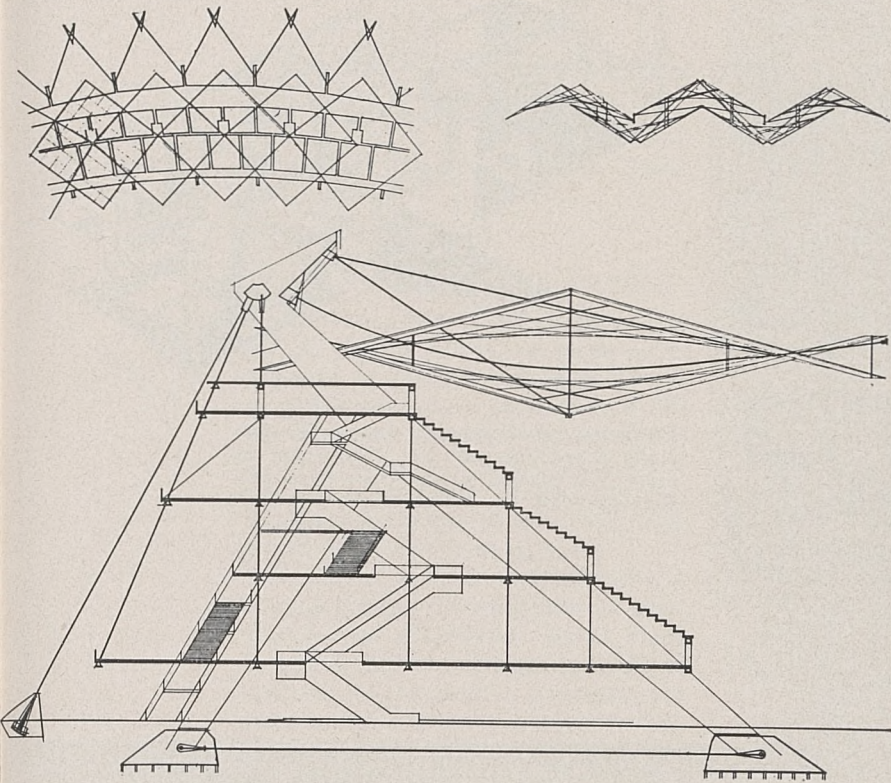
professeurs: G. Simonov, H. Novikova
M. Tupolev

Ce centre sportif serait à aménager dans la banlieue moscovite et disposerait d'accès route-rail de qualité. Les tribunes de 50 000 places du terrain de football et les tribunes de 20 000 places du bassin d'aviron sont traitées en une composition spatiale d'un seul tenant. Sous les tribunes, les salles d'entraînement, les locaux des sportifs, les restaurants et bars.

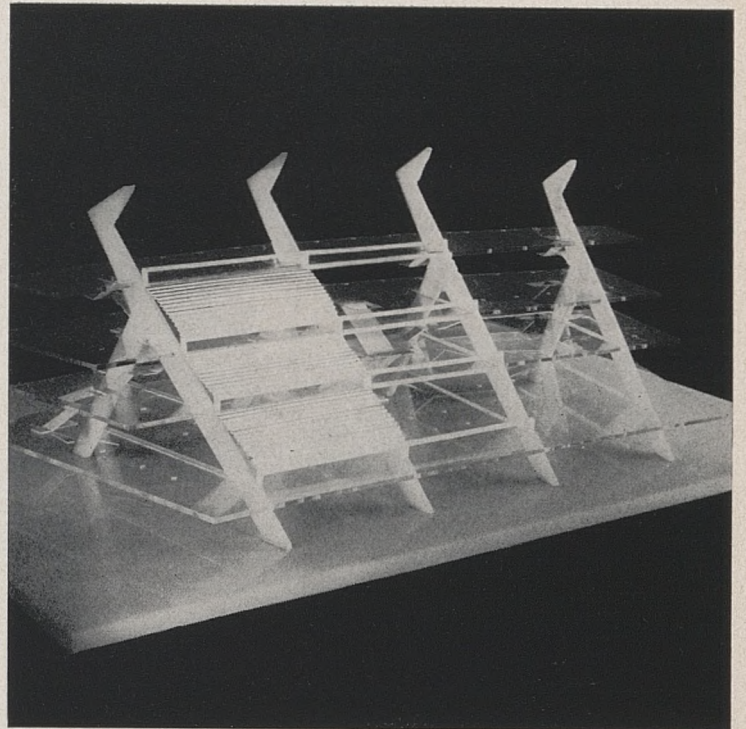
La construction des tribunes, détaillée sur une maquette, fait appel à des portiques en B.A. en porte à faux avec câbles raidisseurs et vélum en résille tridimensionnelle. Ce parti unifié permet de conserver toute sa cohérence modulaire à une architecture par ailleurs fort libre.

La plastique sans contrainte du volume principal est appelée, dans l'esprit de l'auteur, à l'harmoniser au site environnant, caractérisé par des collines très douces et les amples méandres de la Moskova.



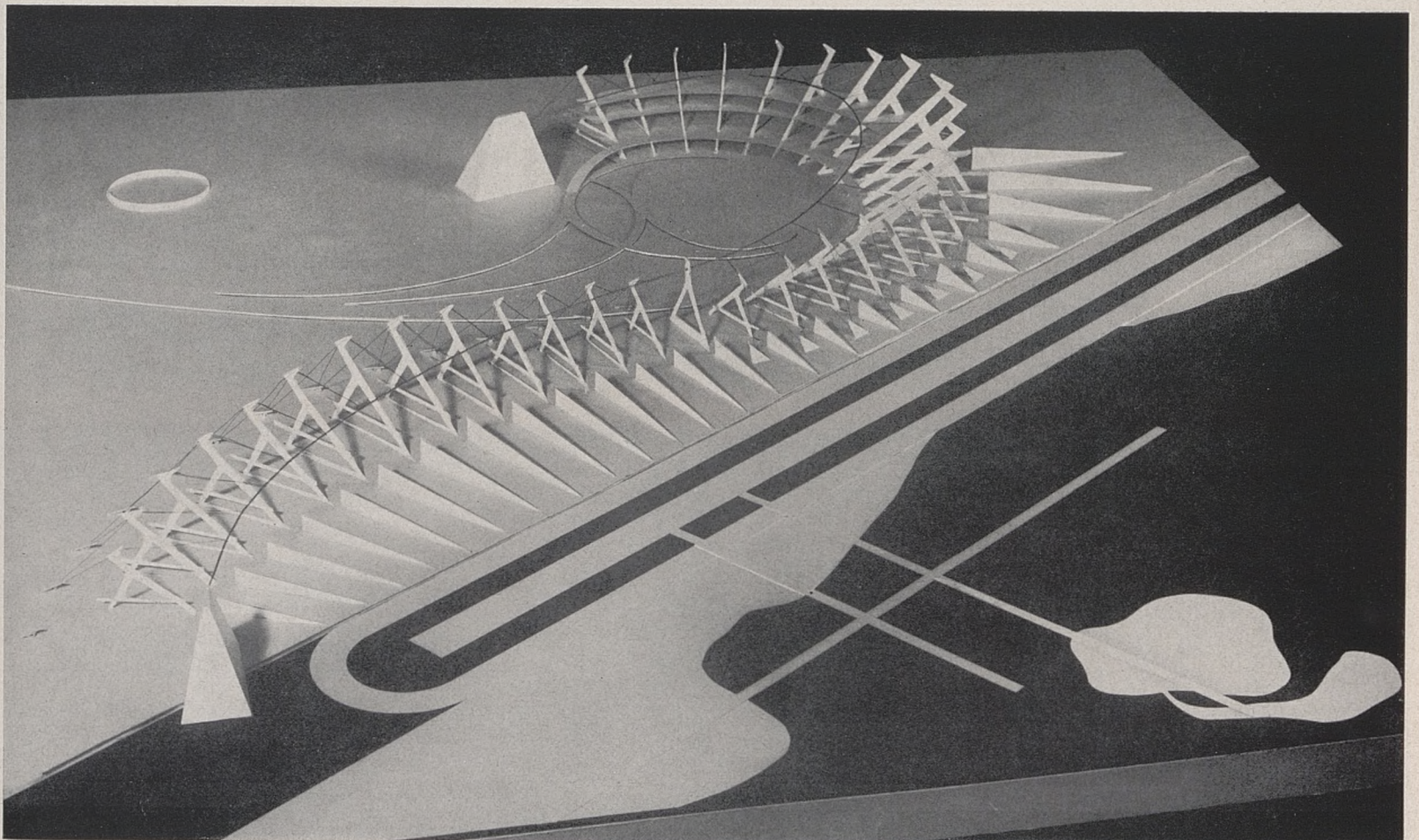


Le parti structural



Maquette détaillant le parti structural

2. Maquette de l'ouvrage principal



Une cité dans le Grand Nord

Diplôme de fin d'études, 1963. Chaire de l'Habitat et des Equipements civiques

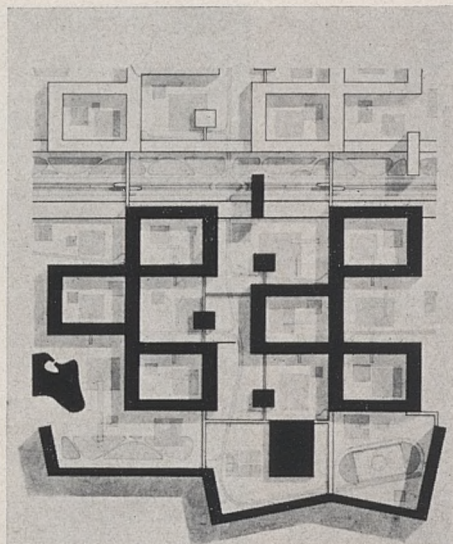
A. Karvovski

professeurs: M. Siniavski, I. Gaïnouddinov

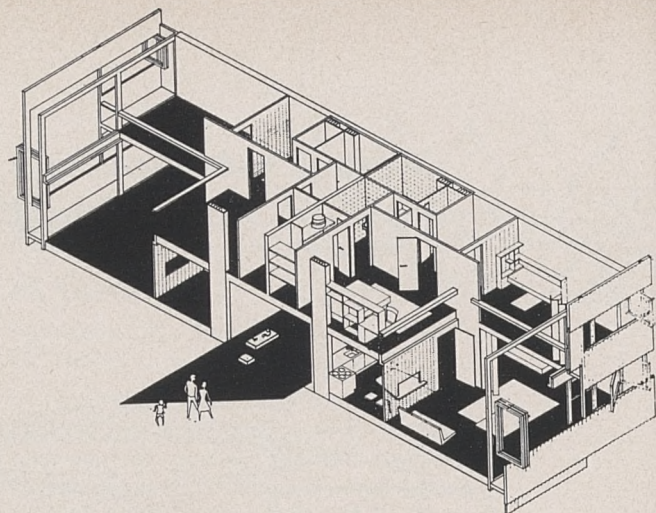
L'étude préliminaire a permis de définir 4 régions virtuelles sur le territoire de l'U.R.S.S. affecté par le pergélisol, ce qui a donné lieu à l'établissement de quatre schémas typiques de cité de 50 000 hab. L'essentiel du diplôme est axé sur le 3^e schéma, correspondant aux conditions de la ville de Norilsk, sur le 72^e parallèle. Cent jours de blizzard par an, vents d'hiver méridionaux de 40 m/s avec températures de -45° C, importantes chutes de neiges, nuit polaire mais été relativement chaud.

Parti général: quatre unités de voisinage de 12 500 hab. formant en rez-de-chaussée un système ramifié de rues et passages couverts; des immeubles-écrans protègent des vents biaisés et nord. L'implantation tour à tour dégagée et fermée (fondée sur pieux travaillant par congélation avec le pergélisol) assure une protection relative contre le vent et les congères, ce qu'aucune autre solution ne peut donner. L'utilisation du relief couperait un ensoleillement par lui-même déficitaire.

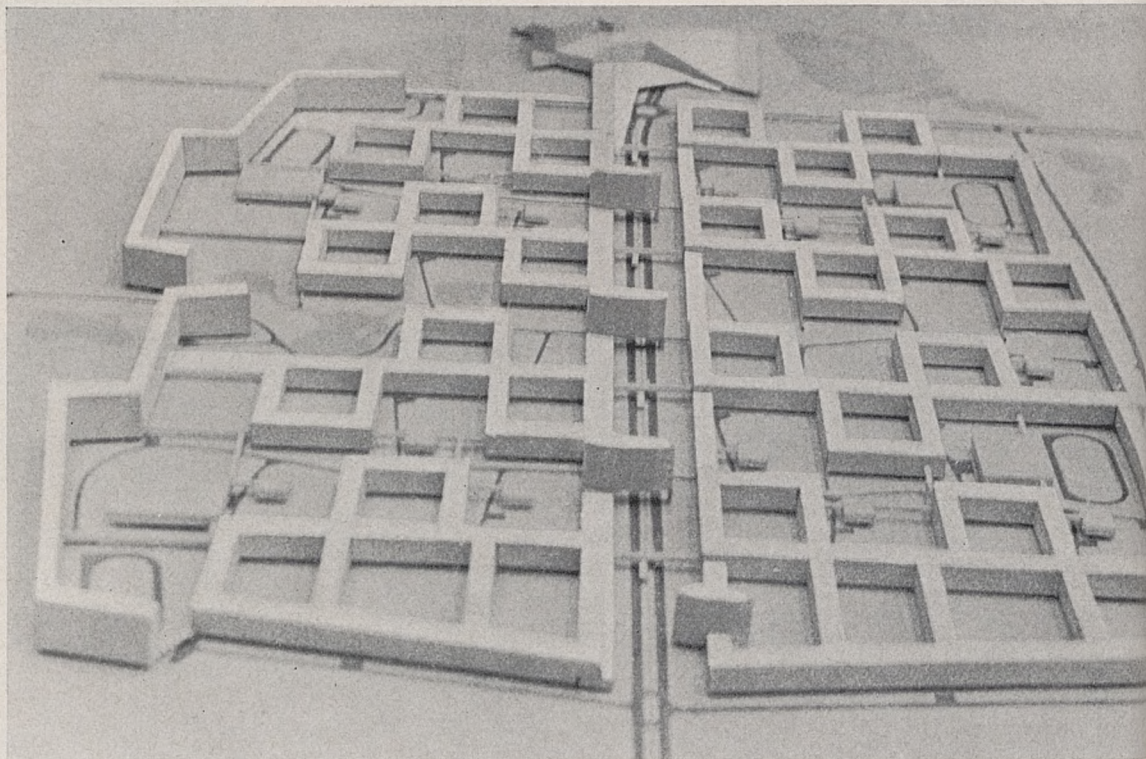
Toute l'étude poursuit le but d'assurer par des moyens purement architecturaux un niveau de confort suffisant pour des hommes ayant à travailler sous un climat particulièrement rigoureux. Elle a été conduite dans l'optique d'une réalisation immédiate, au niveau des possibilités nationales du moment, c'est-à-dire en sacrifiant délibérément la liberté de conception formelle qui caractérise généralement les travaux d'élèves.



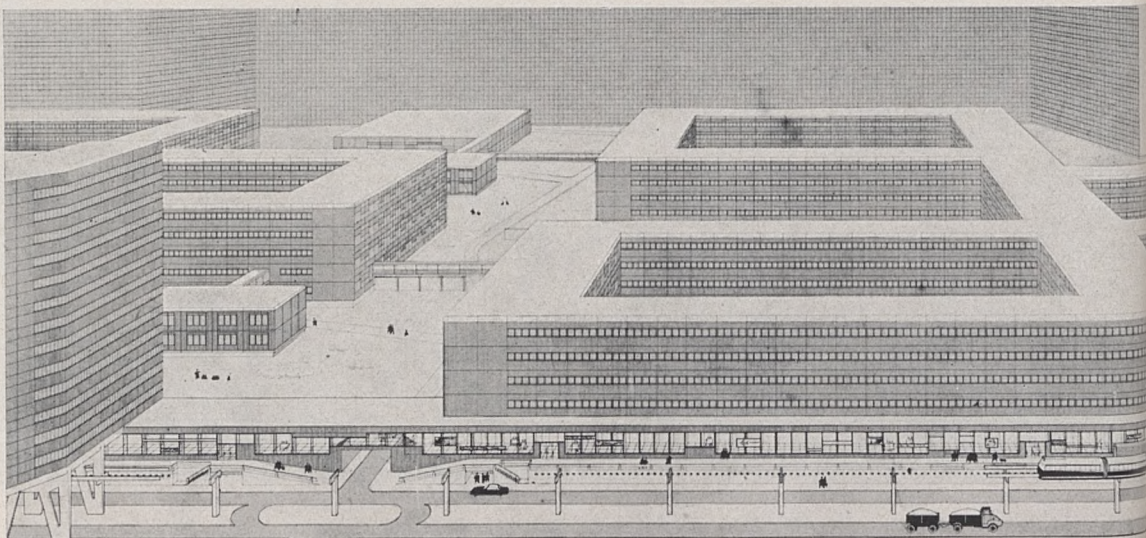
Plan-masse d'une unité de voisinage de 12500 habitants



Logements orientés est-ouest (hauteur du séjour 1,5H) et sud (hauteur 2H). Un système de menuiseries coulissantes assure une double protection en hiver



Vue fragmentaire de la cité. Au premier plan, la ligne des services quotidiens; à gauche et au fond, les immeubles-écrans



Une cité de pêcheurs au Vietnam

Diplôme de fin d'études, 1966. Chaire
d'Urbanisme

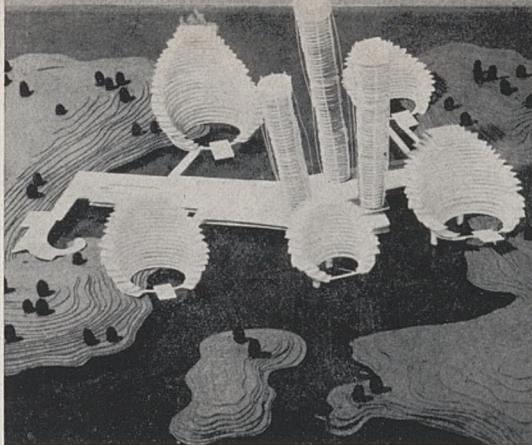
Nguen Ngok Khoï

professeurs: V. Babourov, Y. Kossitski

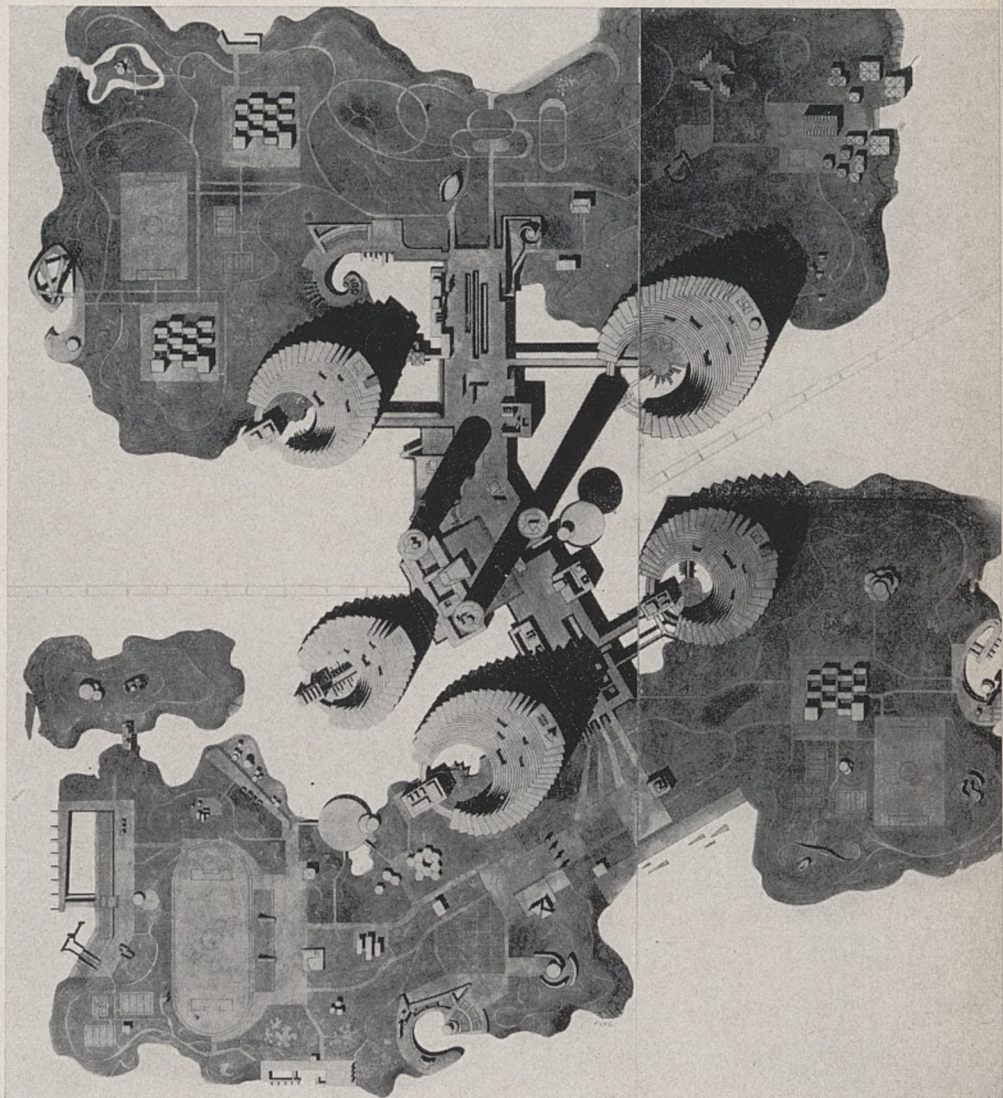
L'urbanisation de cet archipel serait dictée par une intense activité de pêche et les industries de traitement afférentes. La cité est prévue pour une population de 20 000 hab. Elle serait aménagée sur un archipel formé de petites îles situées en plein océan, à 60 km du continent. Un tel choix s'explique par le manque de terre et la haute densité de population du pays.

C'est encore le déficit des territoires à bâtir sur les îles proprement dites qui détermine le type d'habitation, lequel prend l'aspect de structures étagées en forme de conques et de tours dont les maîtres pylons prennent appui sur les bas-fonds (6 m max.) côtiers.

Les équipements civiques et les territoires publics empiètent également sur la mer. On parvient ainsi à réserver le maximum de terrain naturel et de verdure pour les écoles, les loisirs et le sport. La totalité de la terre ferme est réservée à l'usage exclusif des piétons, la liaison entre les îles étant assurée par bateaux, d'usage commun ou individuel, et par un système de monorails. La cité comporte six unités de voisinage occupant chacune de deux à trois îlots; d'autres îlots accueillent le centre civique de la cité, la zone industrielle et diverses installations communales.

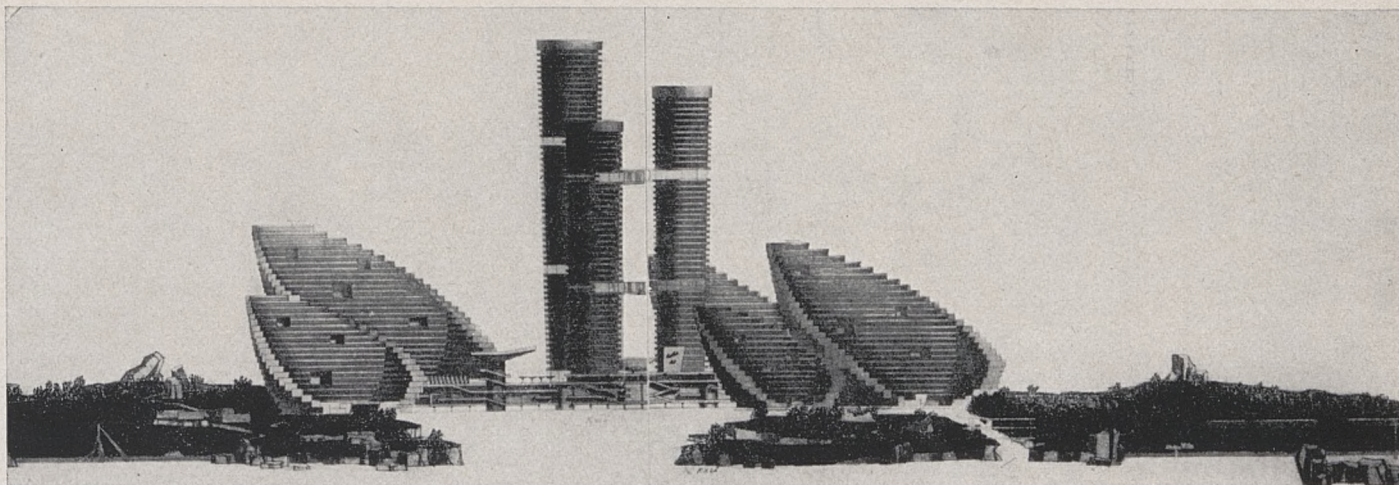


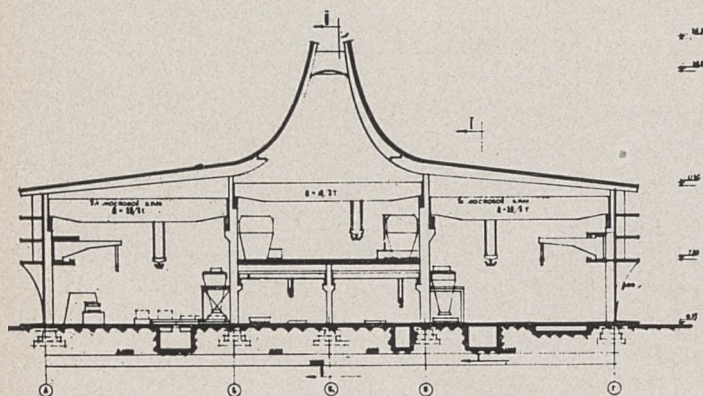
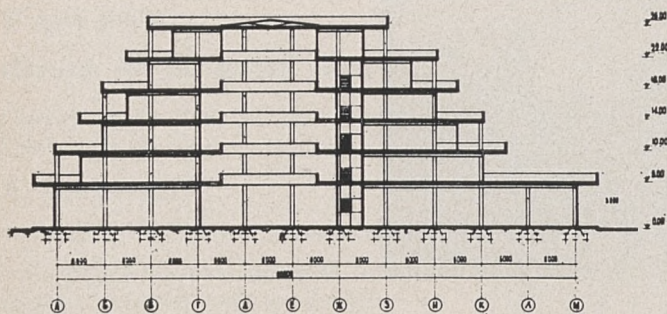
Maquette



Plan-masse de l'agglomération centrale

Elévation frontale de l'agglomération centrale





Coupes et étude des constructions

Une entreprise de fonderie

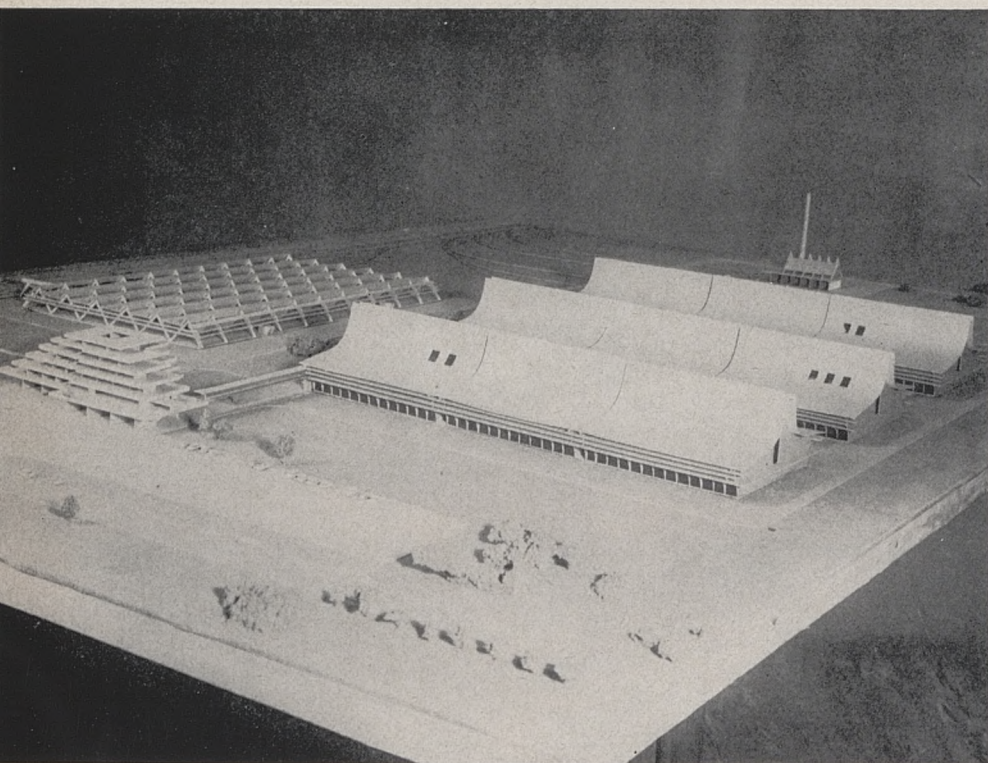
Diplôme de fin d'études, 1966. Chaire des Constructions industrielles

Y. Bieloousov

professeurs: A. Fissenko, S. Diémidov

Cette usine comporte trois bâtiments de fonderie identiques, un bâtiment réservé aux fabrications auxiliaires, un hangar de stockage et le local de la maîtrise et de l'administration.

Le parti architectural a été suggéré par une approche nouvelle des particularités fonctionnelles des ateliers de fonderie. Afin de neutraliser les intenses dégagements de chaleur et de poussière propres à ce genre de production, l'auteur propose une couverture à dessin parabolique devant assurer une énergique ventilation naturelle.



Maquette

La façade côté entrepôts

